



OBČINA ŠKOFJA LOKA

Štab Civilne zaščite občine Škofja Loka

Poljanska cesta 2, 4220 Škofja Loka ♦ Tel.: 04 511 23 00 ♦ Faks: 04 511 23 18

OBČINSKI NAČRT ZAŠČITE IN REŠEVANJA OB ŽELEZNIŠKI NESREČI ZA OBČINO ŠKOFJA LOKA

Verzija 2.0

	Naziv organa	Podpis	Datum
Pripravil	Občina Škofja Loka Oddelek za splošne zadeve		19. april 2006
Obravnaval	Štab Civilne zaščite občine Škofja Loka		20. december 2007
Sprejel	Župan občine Škofja Loka Igor Draksler		24. januar 2007
Skrbnik	Občina Škofja Loka Oddelek za splošne zadeve		

Pregled posodabljanja načrta

zap. št.	datum	priimek in ime	podpis
1.			
2.			
3.			
4.			
5.			
6.			
7.			
8.			
9.			
10.			
11.			
12.			
13.			
14.			
15.			
16.			
17.			
18.			
19.			
20.			
21.			
22.			
23.			
24.			
25.			
26.			
27.			
28.			
29.			
30.			

KAZALO VSEBINE

1.	ŽELEZNIŠKE NESREČE	4
1.1.	Uvod	4
1.2.	Železniško omrežje na območju občine	4
1.3.	Obseg in struktura železniškega prometa	4
1.4.	Značilnosti in vrste železniških nesreč	4
1.5.	Varnost prevozov v železniškem prometu	5
1.6.	Možnost in verjetnost nastanka verižne nesreče	6
1.7.	Sklepne ugotovitve	6
2.	OBSEG NAČRTOVANJA.....	7
2.1.	Temeljne ravni načrtovanja	7
2.2.	Načela zaščite, reševanja in pomoči	7
3.	KONCEPT ZAŠČITE, REŠEVANJA IN POMOČI OB POPLAVAH	8
3.1.	Temeljne podmene načrta	8
3.2.	Zamisel izvedbe zaščite in reševanja	8
3.3.	Uporaba načrta	10
4.	SILE, SREDSTVA IN VIRI ZA IZVAJANJE NAČRTA	11
4.1.	Sile in sredstva na ravni občine	11
4.1.1.	Organi občine	11
4.1.2.	Sile za zaščito, reševanje in pomoč občine	11
4.1.3.	Komisije	12
4.2.	Materialno – tehnična sredstva za izvajanje načrta	13
4.3.	Predvidena finančna sredstva za izvajanje načrta	13
5.	OPAZOVANJE, OBVEŠČANJE IN ALARMIRANJE	14
5.1.	Posredovanje informacij o nesreči	14
5.2.	Obveščanje	15
5.3.	Alarmiranje	15
6.	AKTIVIRANJE SIL IN SREDSTEV	16
6.1.	Splošno o aktiviranju sil in sredstev	16
6.2.	Aktiviranje nosilcev nalog na ravni občine	16
6.3.	Aktiviranje nosilcev nalog in druge pomoči regije	16
7.	UPRAVLJANJE IN VODENJE	18
7.1.	Organi in njihove naloge	18

OBČINSKI NAČRT ZAŠČITE IN REŠEVANJA OB ŽELEZNIŠKI NESREČI

7.2.	Operativno vodenje	21
7.3.	Organizacija zvez	21
8.	UKREPI IN NALOGE ZAŠČITE, REŠEVANJA IN POMOČI	24
8.1.	Ukrepi zaščite in reševanja	24
8.1.1.	Radiološka, kemijska in biološka zaščita.....	24
8.1.2.	Evakuacija ogroženih in prizadetih prebivalcev	26
8.1.3.	Sprejem in oskrba ogroženih in prizadetih prebivalcev	28
8.2.	Naloge zaščite, reševanje in pomoči	30
8.2.1.	Gašenje in reševanje	30
8.2.2.	Tehnično reševanje	31
8.2.3.	Nujna medicinska pomoč	31
8.2.4.	Identifikacija mrtvih	32
8.2.5.	Psihološka pomoč	32
9.	OSEBNA IN VZAJEMNA ZAŠČITA	33
10.	RAZLAGA POJMOV IN OKRAJŠAV	34
10.1.	Razlaga pojmov	34
10.2.	Razlaga okrajšav	34
11.	SEZNAM PRILOG IN DODATKOV	35
11.1.	Seznam prilog	35
11.1.1.	Splošne priloge	35
11.1.2.	Posebne priloge	36
11.2.	Seznam dodatkov	37
11.2.1.	Splošni dodatki	37
11.2.2.	Posebni dodatki	37

OBČINSKI NAČRT ZAŠČITE IN REŠEVANJA OB ŽELEZNIŠKI NESREČI

1. ŽELEZNIŠKE NESREČE

1.1. Uvod

Občinski načrt zaščite in reševanja ob železniški nesreči za občino Škofja Loka je izdelan na podlagi Zakona o varstvu pred naravnimi in drugimi nesrečami (Ur. list RS, št. 64/94, 33/00, 87/01, 41/04 in 28/06) in usklajen z Uredbo o vsebini in izdelavi načrtov zaščite in reševanja (Ur. list RS, št. 3/02, 17/02 in 17/06, Zakonom o železniškem prometu (Ur. list RS, št. 26/2005), Zakonom o prevozu nevarnega blaga (Ur. list RS, št. 79/99, 96/02 in 2/04) in izvedbenimi predpisi.

1.2. Železniško omrežje na območju občine

Na območju naše občine imamo eno železniško progo, in sicer na relaciji Ljubljana – Jesenice. V našo občino vstopni v naselju Gorenja vas – Reteče, proga potem vodi do industrijske cone Trata, kjer je tudi železniška postaja, iz občine pa izstopi v naselju Forme. Trasa proge poteka večinoma po nenaseljenem območju občine, seka pa vas Reteče in del naselja Trata.

Proga je enotirna in spada med glavne proge. Dovoljuje prevoz vozil in tovora v skladu z mednarodnimi nakladalnim profilom, nakladalnim profilom SŽ 1 (Ur. list RS, št. 22/02) ter nakladalnim profilom za kombinirani transport GA, GB in GC.

Tirna širina proge je 1435 mm in zagotavlja osno obremenitev najmanj 22,5 t in dolžinsko obremenitev najmanj 8 t/m.

Nadzorna postaja za vodenje prometa na tej progi je v Kranju. Na celotni trasi proge v občini ni posebej ogroženih mest, ni železniških predorov, železnica ne prečka večjih vodotokov, celotna trasa proge je lahko dostopna.

1.3. Obseg in struktura železniškega prometa

Povprečno dnevno število vlakov na progi Ljubljana-Jesenice je 60. Približno dve tretjini od tega so potniški vlaki s povprečno 82 potniki, ostalo so tovorni vlaki. Tovorni vlaki prevažajo tudi nevarne snovi.

Od nevarnih snovi se največ prevažajo naslednje snovi: eksplozivne snovi in predmeti, plini, vnetljive tekočine, vnetljive trdne snovi, samoreaktivne snovi in trdi desezbilirani eksplozivi, samovnetljive snovi, snovi, ki pri stiku z vodo tvorijo vnetljive pline, oksidirajoče snovi, organski peroksidi, kužne snovi, jedke snovi in druge nevarne snovi ter predmete.

1.4. Značilnosti in vrste železniških nesreč

Značilno za železniške nesreče je da:

- se običajno zgodijo brez opozorila, nepričakovano,
- je lahko veliko mrtvih in ranjenih,
- pritegne pozornost medijev,
- povzroča psihološke težave tako pri preživelih, kot pri reševalcih in svojcih.

OBČINSKI NAČRT ZAŠČITE IN REŠEVANJA OB ŽELEZNIŠKI NESREČI

Železniške nesreče lahko povzročijo:

- tehnični in drugi vzroki (stanje proge, okvare vozil, okvare na signalizaciji, človeški dejavnik in drugi)
- naravne in druge nesreče (potres, poplava, zemeljski plaz, požar, nesreča pri prevozu nevarnih snovi, človeški dejavnik in drugi),
- teroristični napadi.

Na našem območju železniško omrežje leži na potresno ogroženem območju, kjer je po seizmološki karti Slovenije s 500 letno povratno periodo potresov 65% verjetnost (po Ribariču), da bo prišlo do potresa 8. stopnje po MKS lestvici.

Na območju občine ni izpostavljenih delov železniških prog kjer bi železniško nesrečo lahko povzročili labilni zemeljski ali snežni plazovi v oddaljenosti 30 m od železniške proge.

Iz ocene ogroženosti Slovenskih železnic je razvidno, da je železnica malo ogrožena zaradi naravnih nesreč.

Na območju občine do železniške nesreče lahko pride zaradi:

- trčenja vlakov,
- iztirjenja vlakov,
- požara na vlaku ali v bližini proge,
- eksplozije na vlaku,
- poškodbe oziroma ovire na progi (kamenje, potres ipd.).

V vseh teh primerih lahko pride do poškodb lokomotive ter enega ali več vagonov in do prevrnitve posameznih vagonov. Tudi posledice ob nesreči pri prevozu nevarnih snovi so lahko hude, predvsem zaradi večjih količin prepeljanega tovora, kot v cestnem prometu.

Glede na vrsto, kraj in posledice železniške nesreče pa ločimo:

Glede na vrsto vlaka:

- nesreča potniškega vlaka,
- nesreča tovarnega vlaka.

Glede na kraj nesreče in posebnost reševanja:

- na težko dostopnem terenu in iztiritve vlaka v vodo,
- na železniški postaji,
- pri prevozu nevarnih snovi,
- zaradi eksplozije na vlaku.

1.5. Varnost prevozov v železniškem prometu

Železniška proga je bila zgrajena v začetku prejšnjega stoletja, tako da s svojimi tehničnimi parametri in zmogljivostmi vse manj ustreza sodobnim prevoznim potrebam v svetovnem in evropskem merilu.

Ob železniški nesreči na enotirni progi, kjer ni vzporednih in dovoznih poti oziroma je otežen dostop do mesta nesreče se uporabi za prevoz reševalnih vozil ter sil in sredstev za zaščito, reševanje in pomoč nepoškodovani tir z obeh strani. Promet v takšnih primerih je prekinjen do odstranitve posledic železniške nesreče in popravila železniške infrastrukture.

V zadnjih letih na železniški progi v občini ni bilo železniških nesreč, v katerih bi bili poškodovani oziroma mrtvi ljudje. Bilo je nekaj manjših dogodkov, ki so se končali z materialno škodo.

OBČINSKI NAČRT ZAŠČITE IN REŠEVANJA OB ŽELEZNIŠKI NESREČI

Vsekakor pa se bo varnost prevozov po železnici izboljšala s posodobitvijo in razvojem železniške infrastrukture.

1.6. Možnost in verjetnost nastanka verižne nesreče

Verjetnost verižne nesreče je zelo velika, še prav posebno pri tovornih vlakih, ki prevažajo nevarne snovi. Tako lahko pride do:

- požara,
- eksplozije,
- nenadzorovanega uhajanja nevarnih snovi v okolje,
- poškodbe infrastrukture.

1.7. Sklepne ugotovitve

Na območju občine se nahaja železniška proga E 65. Glede na dejstvo, da je v povprečju na vsakem vlaku po 82 potnikov, tovorni vlak pa v povprečju tehta 800 ton in da lahko pride do nesreče pri prevozu nevarnih snovi in nenadzorovanega uhajanja le teh v okolje, lahko ob železniški nesreči pričakujemo veliko število poškodovanih in mrtvih, še prav posebej, če sta v nesreči udeležena potniški in tovorni vlak ali tovorni vlak naložen z nevarnimi snovmi. Še bolj so lahko posledice hude, če pride med nesrečo do eksplozije oziroma če pride na vlaku do eksplozije.

Obstoječa železniška proga na območju občine s svojimi tehničnimi parametri in zmogljivostmi vse manj ustreza sodobnim prevoznim potrebam. To botruje večji verjetnosti železniške nesreče.

Upravljavec javne železniške infrastrukture mora glede na oceno možnih dogodkov ob železniški nesreči vzpostaviti in vzdrževati pripravljenost za ukrepanje ob železniški nesreči in organizirati potrebne sile za reševanje in pomoč.

Železnica (upravljavec javne železniške infrastrukture) zagotavlja obveščanje, zavaruje promet na progi in mora imeti določene vodje intervencij.

Ob železniški nesreči z nevarno snovjo je prevoznik dolžan zavarovati, pobrati ali odstraniti oziroma odpeljati nevarne snovi na za to določen prostor ali na drug način poskrbeti, da ni več nevarnosti. V kolikor prevoznik tega ne more izvesti mora angažirati za to pooblaščen organizacijo za reševanje nesreč z nevarnimi snovmi, da to stori na njegove stroške.

Načrti občine za ukrepanje ob železniški nesreči mora vsebovati ukrepe za zaščito ljudi, živali in okolja ob železniški nesreči z nevarno snovjo.

Za preprečevanje terorizma in drugih oblik ogrožanj varnosti v železniškem prometu se mora pooblaščen upravljavec železniške infrastrukture držati Navodila o varovanju potnikov, osebja in premoženja na železniškem območju in v vlakih.

OBČINSKI NAČRT ZAŠČITE IN REŠEVANJA OB ŽELEZNIŠKI NESREČI

2. OBSEG NAČRTOVANJA

2.1. Temeljne ravni načrtovanja

Da bi bilo ukrepanje ob železniški nesreči organizirano in učinkovito, je treba pripraviti ustrezne načrte na občinski, regijski in državni ravni. S tem načrtom se urejajo ukrepi in dejavnosti za zaščito, reševanje in pomoč, ki so v pristojnosti občine. Občinski načrt zaščite in reševanja ob železniški nesreči izdelala Občina Škofja Loka.

Temeljni načrt je državni Načrt zaščite in reševanja ob poplavih. Načrt zaščite in reševanja ob poplavih občine mora biti usklajen z regijskim načrtom.

Predlog občinskega načrta zaščite in reševanja ob železniški nesreči mora biti javno predstavljen, tako da javna predstavitev traja najmanj 30 dni. Javna predstavitev se izvede na krajevno običajen način.

Načrt zaščite in reševanja ob železniški nesreči mora biti javno predstavljen najpozneje v 90 dneh po njegovem sprejetju.

2.2. Načela zaščite, reševanja in pomoči

Zaščita, reševanje in pomoč ob železniški nesreči se organizira v skladu z naslednjimi načeli:

- a) vsakdo ima pravico do zaščite, reševanja in pomoči, če je zaradi nesreče ogroženo njegovo življenje, zdravje ali premoženje,
- b) ob nesreči ima zaščita in reševanje človeških življenj prednost pred vsemi drugimi zaščitnimi in reševalnimi dejavnostmi,
- c) ob nesreči je vsakdo dolžan pomagati po svojih močeh in sposobnostih,
- d) občine pri zagotavljanju varstva pred naravnimi in drugimi nesrečami, v skladu s svojimi pristojnostmi, prednostno organizirajo izvajanje preventivnih ukrepov. Preventivni ukrepi morajo imeti prednost pri vseh oblikah načrtovanega varstva pred naravnimi in drugimi nesrečami,
- e) občina uporabi za zaščito, reševanje in pomoč ob naravni ali drugi nesreči najprej svoje sile in sredstva. Kadar zaradi velikega obsega nesreče oziroma ogroženosti sile in sredstva lokalne skupnosti niso zadostne ali niso zagotovljene med sosednjimi lokalnimi skupnostmi, država (regija) zagotavlja uporabo sil in sredstev s širšega območja,
- f) vse dejavnosti za zaščito, reševanje in pomoč so človekoljubne narave,
- g) da bi preprečili ali vsaj ublažili posledice naravnih in drugih nesreč, je treba ukrepati hitro in učinkovito. Zato morajo biti sile za zaščito, reševanje in pomoč organizirane, opremljene in usposobljene tako, da se na nesrečo lahko odzovejo v najkrajšem možnem času,
- h) podatki o nevarnostih ter o dejavnostih organov občin in drugih izvajalcev nalog varstva pred naravnimi in drugimi nesrečami so javni. Občina mora zagotoviti, da je prebivalstvo na območju, ki bi ga lahko prizadela naravna ali druga nesreča, obveščeno o nevarnostih.

3. KONCEPT ZAŠČITE, REŠEVANJA IN POMOČI OB POPLAVAH

3.1. Temeljne podmene načrta

Temeljne podmene tega načrta so:

- varstvo pred posledicami železniške nesreče zagotavljajo v okviru svojih pristojnosti pooblaščenim upravljavcem javne železniške infrastrukture, prevozniki, resorno ministrstvo, prebivalci kot posamezniki, prebivalci organizirani v prostovoljne reševalne sestave ter druge nevladne organizacije, ki se ukvarjajo z zaščito in reševanjem, javne reševalne službe, podjetja, zavodi in druge organizacije, katerih dejavnost je pomembna za zaščito in reševanje, ter lokalne skupnosti in državni organi, skladno s svojimi pristojnostmi.
- občinski načrt zaščite in reševanja ob železniški nesreči občine Škofja Loka je izdelan za ukrepanje ob železniški nesreči manjšega in večjega obsega. Vsem udeležencem v železniški nesreči morajo pristojni organi in službe zagotoviti takojšnjo in ustrezno strokovno pomoč.
- prebivalci na ogroženem in prizadetem območju morajo biti pravočasno in objektivno obveščeni o razsežnostih železniške nesreče, njenih posledicah, o ukrepih za zmanjšanje in odpravo posledic ter o ravnanju ob nesreči. Informacije o tem pristojni organi, pooblaščenim upravljavcem javne železniške infrastrukture, inšpekcijske službe in župani sproti dopolnjujejo in objavljajo preko Regijskega centra za obveščanje Kranj.
- ob železniški nesreči je za operativno izvajanje nalog zaščite, reševanja in pomoči na kraju nesreče odgovoren vodja intervencije, ki so mu neposredno podrejene vse sile, ki sodelujejo pri izvajanju nalog na terenu. Vodja intervencije se imenuje iz vrst gasilske reševalne službe ali iz vrst pooblaščenega upravljavca javne železniške infrastrukture (SŽ). Za pomoč vodji intervencije iz vrst gasilcev pa pooblaščenim upravljavcem javne železniške infrastrukture imenuje svojega oziroma pri nesreči z nevarnimi snovmi, prevoznik imenuje svojega strokovnjaka.
- če občinski viri ob železniški nesreči ne zadoščajo, lahko poveljnik Civilne zaščite občine zaprosi za pomoč sosednje občine in dalje regijo.

3.2. Zamisel izvedbe zaščite in reševanja

Koncept odziva ob železniški nesreči temelji na posledicah nesreče (človeške žrtve, materialna škoda in škoda v naravnem okolju).

Nesreča manjšega obsega: o njej govorimo, ko je življenje izgubila ena ali več oseb, ali so bile te hujše poškodovane, nastala je precejšna materialna škoda na vozniških sredstvih, progih, objektih in napravah (najmanj 10.000 EUR) in je nastala daljša prekinitev v železniškem prometu (več kot 6 ur).

Poleg reševalnih sil in sredstev prevoznika oziroma pooblaščenega upravljavca železniške infrastrukture, železniško nesrečo obvladujejo sile za zaščito, reševanje in pomoč. Na osnovi ocene situacije poveljnik Civilne zaščite občine v dogovoru s poveljnikom Civilne zaščite za Gorenjsko določi zaščitne ukrepe in naloge.

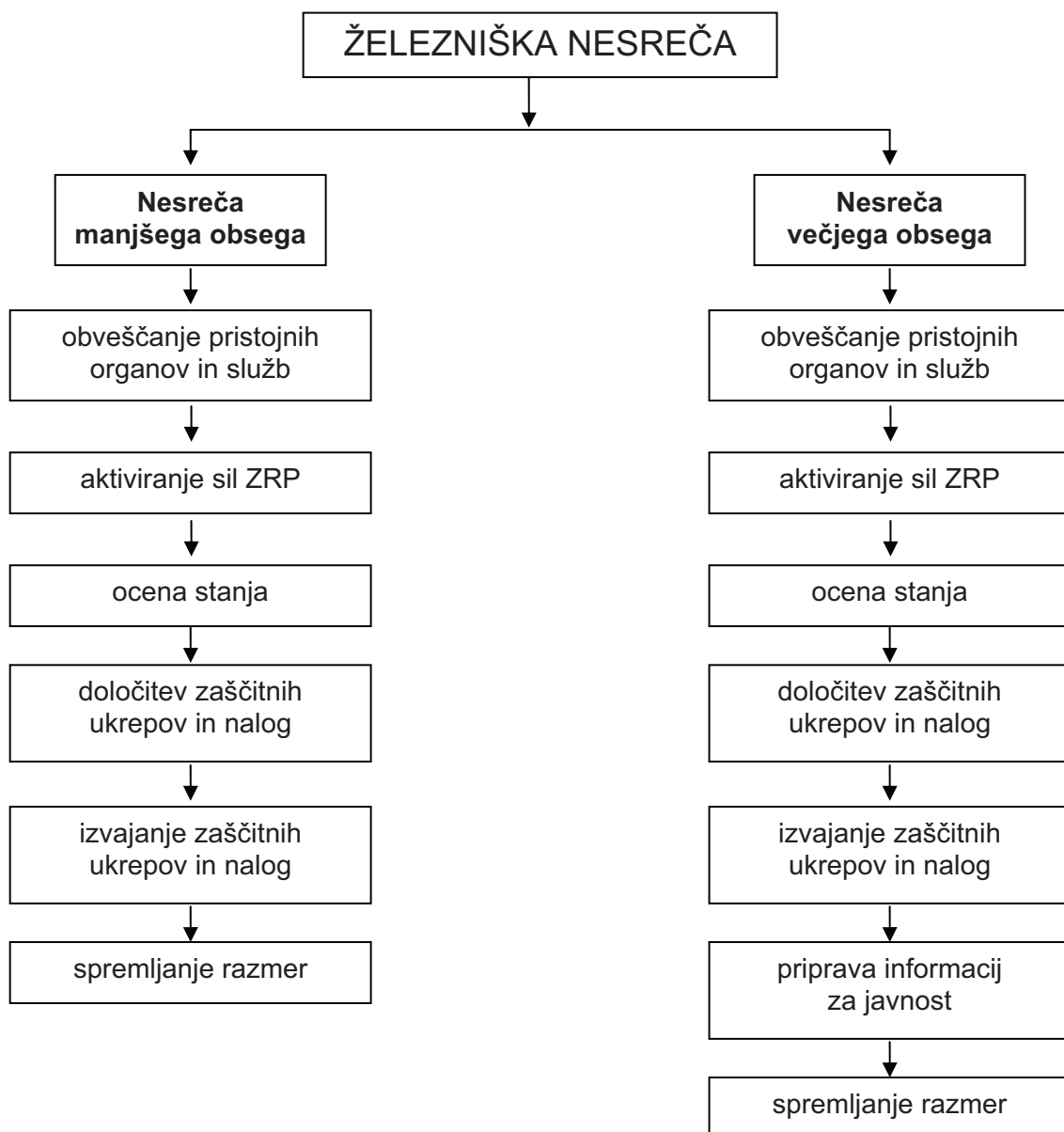
Izvaja se obveščanje javnosti in prebivalcev, alarmiranje (ob nesreči z nevarnimi snovmi), aktiviranje sil za zaščito, reševanje in pomoč, določitev zaščitnih ukrepov in nalog, izvajanje zaščitnih ukrepov in nalog ter spremljanje stanja.

OBČINSKI NAČRT ZAŠČITE IN REŠEVANJA OB ŽELEZNIŠKI NESREČI

Nesreča večjega obsega: o njej govorimo, ko je mrtvih in ranjenih več deset ljudi, nastala je velika materialna škoda na voznih sredstvih, progi, objektih in napravah. V takih primerih se aktivira tudi državni načrt zaščite in reševanja ob železniški nesreči. Na osnovi ocene situacije poveljnik Civilne zaščite občine v sodelovanju s poveljnikom Civilne zaščite za Gorenjsko določi zaščitne naloge in ukrepe.

Potek glavnih dejavnosti zaščite in reševanja je prikazan na spodnji shemi.

Shema odziva ob železniški nesreči



OBČINSKI NAČRT ZAŠČITE IN REŠEVANJA OB ŽELEZNIŠKI NESREČI

3.3. Uporaba načrta

Občinski načrt zaščite in reševanja ob železniški nesreči za občino Škofja Loka se aktivira, ko pride do železniške nesreče manjšega obsega.

Odločitev o uporabi občinskega načrta sprejme poveljnik CZ občine oziroma njegov namestnik.

Če lokalni viri občine ne zadoščajo za učinkovito zaščito, reševanje in pomoč, se za dodatno pomoč zaprosi sosednje občine in nadalje (regijske) državne sile in sredstva, ki so na voljo.

OBČINSKI NAČRT ZAŠČITE IN REŠEVANJA OB ŽELEZNIŠKI NESREČI

4. SILE, SREDSTVA IN VIRI ZA IZVAJANJE NAČRTA

Sile in sredstva lahko delimo na sile in sredstva na ravni občine in na ravni regije oz. države. Sile in sredstva na ravni občin se še naprej delijo na občinske sile in sredstva ter na sile in sredstva v gospodarskih družbah, zavodih in drugih organizacijah.

4.1. Sile in sredstva na ravni občine

Sile za zaščito, reševanje in pomoč občine Škofja Loka so določene z Odredbo o merilih za organiziranje in opremljanje Civilne zaščite (Ur. list RS, št. 15/00 in 88/00) in na podlagi Sklepa o določitvi in organiziranju enot, služb in drugih operativnih sestavov za zaščito, reševanje in pomoč v občini Škofja Loka.

4.1.1. Organi občine

- župan
- svetovalec za zaščito in reševanje
- občinska uprava

4.1.2. Sile za zaščito, reševanje in pomoč občine

- a) Organi Civilne zaščite:
 - poveljnik CZ občine in njegov namestnik
 - poverjeniki za CZ občine in njihovi namestniki
 - štab CZ občine
 - krajevni štabi CZ
- b) Enote in službe Civilne zaščite:
 - enote za prvo pomoč, dva voda za prvo pomoč,
 - tehnično reševalne enote, en oddelek za izvidovanje, en vod za reševanje,
 - enote za RKB zaščito, dva oddelka za RKB dekontaminacijo,
 - služba za podporo, ekipa za preskrbo, za zveze, za prevoz in ekipa za administrativno in informacijsko podporo,
 - služba za vzdrževanje in uporabo zaklonišč
- c) Prostovoljne sile društev in drugih organizacij
 - prostovoljna gasilska društva, 8 teritorialnih, skupno 200 operativcev,
 - kinologi; Enota reševalnih psov Škofja Loka,
 - gorsko reševalna služba; Postaja GRS Škofja Loka,
 - jamarji; Društvo za raziskovanje podzemlja Škofja Loka,
 - potapljači; PGD Škofja Loka,
 - OZ Rdečega križa Škofja Loka,
 - taborniki; Zveza tabornikov Škofja Loka,
 - skavti; Združenje slovenskih katoliških skavtinj in skavtov Škofja Loka,
 - radioamaterji; Radioamatersko društvo Škofja Loka
- d) poklicne sile:
 - SGP Tehnik, gradbeno podjetje za pomoč pri izvajanju nalog tehničnega reševanja,

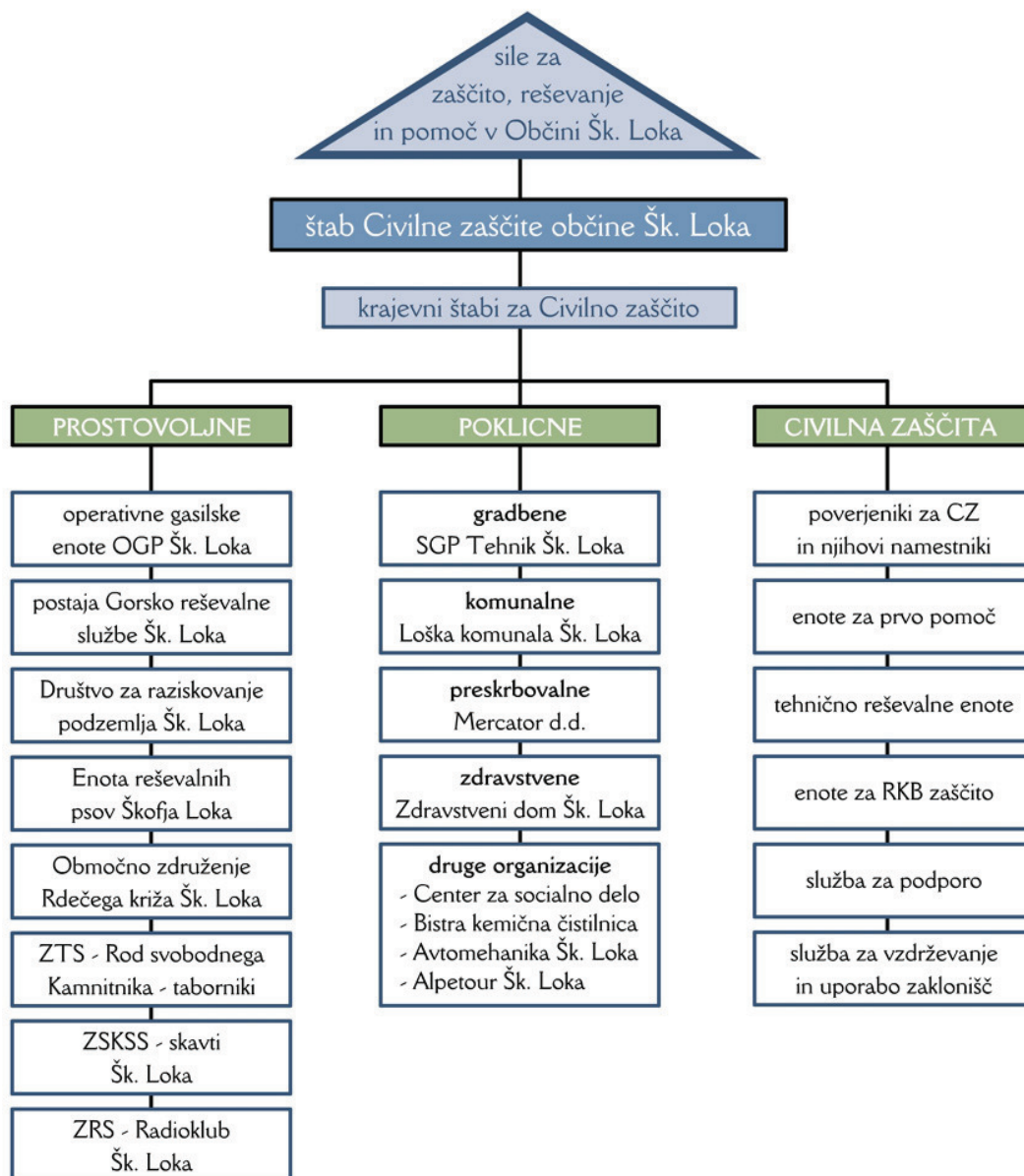
OBČINSKI NAČRT ZAŠČITE IN REŠEVANJA OB ŽELEZNIŠKI NESREČI

- Loška komunala Škofja Loka, komunalno podjetje za asanacijo,
- Mercator d.d., prekrbovalno podjetje,
- Zdravstveni dom Škofja Loka,
- Center za socialno delo,
- Bistra kemična čistilnica,
- Avtomehanika Škofja Loka,
- Alpetour špedicija in transport Škofja Loka,

4.1.3. Komisije

- Komisija za ocenjevanje škode
- Komisija za oceno poškodovanosti in uporabnosti objektov

Pregled sil za zaščito, reševanje in pomoč v občini Škofja Loka



OBČINSKI NAČRT ZAŠČITE IN REŠEVANJA OB ŽELEZNIŠKI NESREČI4.2. Materialno – tehnična sredstva za izvajanje načrta

Za izvajanje zaščite, reševanja in pomoči v primeru poplav se uporabljajo obstoječa sredstva, ki se zagotavljajo na podlagi predpisanih meril za organiziranje, opremljanje in usposabljanje sil za zaščito, reševanje in pomoč. O pripravljenosti in aktiviranju sredstev iz popisa za potrebe občinskih enot in služb Civilne zaščite ter drugih sil za zaščito, reševanje in pomoč odloča poveljnik CZ občine oziroma njegov namestnik.

Materialno – tehnična sredstva se načrtujejo za:

- zaščitno in reševalno opremo ter orodje (oprema, vozila ter tehnična in druga sredstva, ki jih potrebujejo strokovnjaki, reševalne enote, službe in reševalci),
- materialne rezerve za zaščito, reševanje in pomoč,
- sredstva pomoči (živila, pitna voda, zdravila, in drugi predmeti in sredstva, ki so namenjena brezplačni razdelitvi ogroženim prebivalcem).

Finančna sredstva za materialno – tehnična sredstva se pridobivajo s strani proračuna občine, ki namenja sredstva za gasilstvo in Civilno zaščito ter transfera požarne takse. Ker so to strogo namenska sredstva se lahko uporabljajo samo za namen za katerega so namenjena.

Finančna sredstva se načrtujejo za:

- nakup in vzdrževanje opreme in sredstev za ZRP,
- stroške usposabljanja sil za ZRP,
- opremo in vzdrževanje sistema obveščanja in alarmiranja,
- vzdrževanje in opremo javnih zaklonišč,
- nakup in vzdrževanje materialnih rezerv,
- materialne stroške.

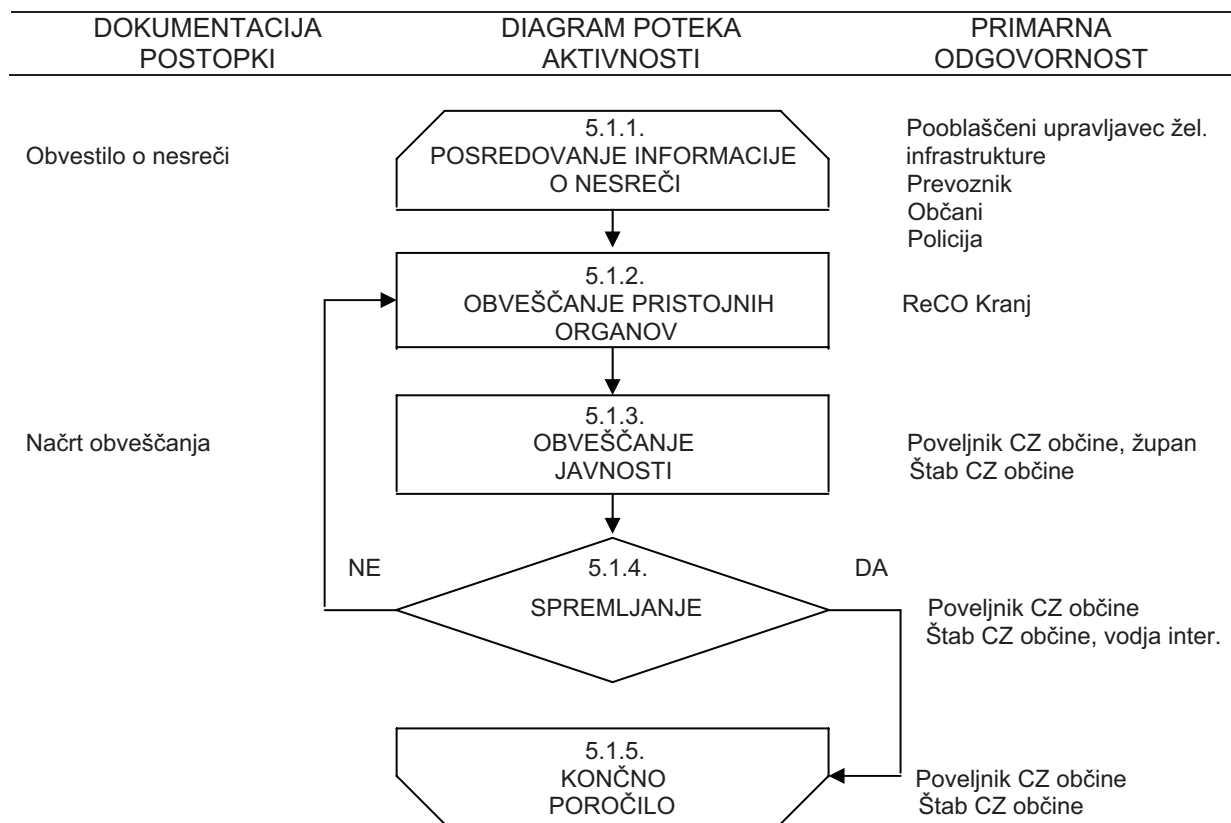
4.3. Predvidena finančna sredstva za izvajanje načrta

Finančna sredstva za samo izvajanje načrta so zagotovljena v proračunu občine na postavki »10.3.1. Stalna proračunska rezerva« in so namenjena financiranju:

- stroškov operativnega delovanja (povračilo stroškov za aktivirane pripadnike Civilne zaščite in druge sile zaščite, reševanja in pomoči),
- materialne stroške (prevozne stroške in storitve, gorivo, mazivo idr.),
- nakupa dodatne in nadomestne opreme, potrebne za izvajanje ukrepov in nalog.

Priloge in dodatki:

P - 1	Pregled kontaktnih oseb sil za zaščito, reševanje in pomoč v občini
P - 2	Seznam občinskih sil za zaščito, reševanje in pomoč
P - 3	Pregled opreme in sredstev občinskih enot
P - 4	Pregled občinskih enot za RKB zaščito
P - 5	Pregled občinskih tehnično – reševalnih enot Civilne zaščite
P - 6	Pregled enot za prvo pomoč v občini
P - 7	Pregled občinskih služb za podporo
P - 8	Pregled pristojnih javnih služb in odgovornih oseb glede komunalne infrastruk.
D - 1	Načrtovana finančna sredstva za izvajanje načrta

OBČINSKI NAČRT ZAŠČITE IN REŠEVANJA OB ŽELEZNIŠKI NESREČI**5. OPAZOVANJE, OBVEŠČANJE IN ALARMIRANJE**5.1. Posredovanje informacij o nesreči

Vsakdo, ki opazi ali izve za nevarnost železniške nesreče, mora o tem takoj obvestiti Regijski center za obveščanje Kranj na telefonsko številko 112. Regijski center za obveščanje Kranj preveri verodostojnost obvestila pri pooblaščenem upravljavcu javne železniške infrastrukture ali pri prevozniku, v kolikor je prišlo do nesreče pri prevozu nevarnih snovi.

Pooblaščen upravljavec železniške infrastrukture ali prevoznik o vsaki železniški nesreči na območju Gorenjske regije obvesti Regijski center za obveščanje Kranj na telefonsko številko 112. To informacijo morata oba na Regijski center za obveščanje Kranj, takoj, ko je to mogoče sporočiti tudi na predpisanem obrazcu za obveščanje o nesreči, po elektronski pošti ali faksu.

Obvestilo o železniški nesreči mora vsebovati podatke o:

- vrsti vlaka (potniški, tovorni),
- kraju nesreče-odseku železniške proge,
- času dogodka,
- približnem številu udeleženih v nesreči,
- vrsti tovora,
- izvedenih ukrepih,
- potrebni pomoči.

OBČINSKI NAČRT ZAŠČITE IN REŠEVANJA OB ŽELEZNIŠKI NESREČI5.2. Obveščanje

Za obveščanje odgovornih oseb v občini poskrbi ReCO Kranj s pomočjo seznama, ki ga ima na razpolago. V kolikor ReCO zaradi prezasedenosti ne more izvesti obveščanja vseh odgovornih oseb občine, potem to sama stori prvo obveščena odgovorna oseba, ki obvesti ostale odgovorne osebe občine. Poveljnik CZ, njegov namestnik ali župan po potrebi nato skliče štab CZ občine, bodisi telefonsko ali osebno.

Za obveščanje prebivalcev o stanju na prizadetem področju so zadolžene občine. Občinski organi in službe, ki vodijo in izvajajo naloge zaščite, reševanja in pomoči, morajo vzpostaviti s prizadetim prebivalstvom na prizadetem področju čim boljše sodelovanje in si pridobiti zaupanje ljudi.

V ta namen štab CZ občine posreduje informacije o razmerah na prizadetem področju občine preko lokalnih medijev in na druge, krajevno običajne načine. Obvestila za prebivalce pripravi štab CZ občine in ga posreduje lokalnim medijem. Obveščanje javnosti ob nesrečah je urejeno z Zakonom o medijih (Ur. list RS, št. 35/01) in Zakonom o varstvu pred naravnimi in drugimi nesrečami, na podlagi katerih so mediji dolžni na zahtevo pristojnih organov, javnih podjetij in zavodov brez odlašanja brezplačno objaviti nujno sporočilo v zvezi z resno ogroženostjo življenja, zdravja ali premoženja ljudi, kulture in naravne dediščine ter varnosti države.

Priloge in dodatki:

P - 9	Seznam oseb, ki se jih obvešča o nesreči
P - 10	Seznam oseb, pristojnih za stike z javnostjo
P - 11	Pregled sredstev javnega obveščanja, ki so pristojna za obveščanje ob nesreči
D - 2	Navodilo za organiziranje in vodenje informativnega centra

5.3. Alarmiranje

Ob železniški nesreči na naseljenem območju, ko so zaradi nastanka verižne reakcije (prevoz nevarnih snovi) ogrožena življenja ljudi, oziroma je potrebno začeti z izvajanjem določenih zaščitnih ukrepov, lahko prebivalstvo opozorimo na bližajočo se nevarnost s sirenami z alarmnim znakom za preplah.

Alarmiranje javnosti izvede Regijski center za obveščanje Kranj na zahtevo:

- odgovorne osebe v občini in poveljnika Civilne zaščite občine
- poveljnika Civilne zaščite za Gorenjsko, oziroma v slučaju odsotnosti njegovega namestnika,
- vodje Izpostave Uprave Republike Slovenije za zaščito in reševanja Kranj,

Regijski center za obveščanje Kranj pristojne osebe o proženju siren obvesti takoj po izvedenem alarmiranju in o tem obvesti tudi Center za obveščanje Republike Slovenije. Preko radija, televizije ali na drug predviden način obvesti prebivalce na ogroženem območju o nevarnostih, ter jim posreduje napotke za osebno in vzajemno zaščito.

OBČINSKI NAČRT ZAŠČITE IN REŠEVANJA OB ŽELEZNIŠKI NESREČI

6. AKTIVIRANJE SIL IN SREDSTEV

6.1. Splošno o aktiviranju sil in sredstev

Aktiviranje sil in sredstev za zaščito, reševanje in pomoč občine se lahko izvaja:

- po telefonu,
- po kurirjih,
- s tihim alarmom,
- s samosklicem

Po telefonu se lahko aktivirajo vsi organi, enote in službe zaščite, reševanja in pomoči v kolikor telefonsko omrežje deluje.

Po kurirjih se izvaja aktiviranje v primerih, ko ni moč izvesti telefonskega, niti tihega alarmiranja.

S tihim alarmom se aktivira sile za zaščito, reševanje in pomoč.

Samosklic poteka, ko se pripadniki sil za zaščito, reševanje in pomoč na lastno pobudo javijo na mobilizacijskih zbirališčih svojih organov, enot in služb za zaščito reševanje in pomoč.

Sredstva za zaščito in reševanje se hranijo v skladiščih CZ in jih uporabljajo pristojni organi za zaščito in reševanje.

6.2. Aktiviranje nosilcev nalog na ravni občine

Aktiviranje nosilcev nalog na ravni občine poteka:

- člane štaba CZ občine skliče Regijski center za obveščanje Kranj na pobudo poveljnika CZ R Slovenije, regijskega poveljnika CZ Gorenjske, poveljnika CZ občine ali župana občine, v kolikor to zaradi prezasedenosti ne more izvesti, jih skliče poveljnik CZ občine, njegov namestnik ali župan s pomočjo telefonskih povezav, v primeru da te ne delujejo pa preko kurirske službe CZ ali osebno,
- pripadnike občinskih enot in služb za Civilno zaščito preko ReCO Kranj ali kurirjev skliče poveljnik CZ občine, njegov namestnik ali štab CZ občine,
- člane štabov Civilne zaščite v gospodarskih družbah, zavodih in drugih organizacijah ter poveljnike za Civilno zaščito in njihove namestnike skliče pristojni organ,
- pripadnike enot in služb za Civilno zaščito v gospodarskih družbah zavodih in drugih organizacijah skličejo njihovi štabi in poverjeniki.

6.3. Aktiviranje nosilcev nalog in druge pomoči regije

V primeru, da sile občine ne zadostujejo za učinkovito izvajanje nalog in ukrepov ZRP občina zaprosi za pomoč sosednje občine, v kolikor tudi to ne zadostuje, pa občina za pomoč zaprosi regijo. Prošnjo za pomoč lahko posreduje:

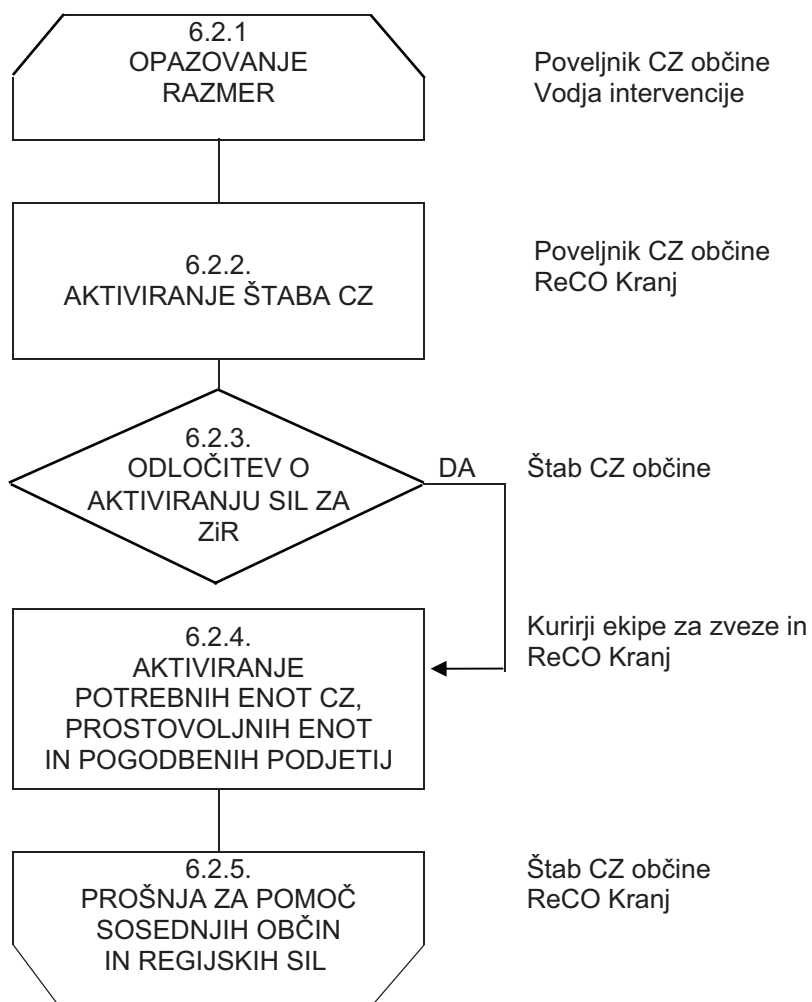
- poveljnik CZ občine ali njegov namestnik
- župan občine

O pripravljenosti in aktiviranju sil za zaščito, reševanje in pomoč na območju Gorenjske regije odloča poveljnik Civilne zaščite za Gorenjsko, o aktiviranju enot iz drugih regij pa

OBČINSKI NAČRT ZAŠČITE IN REŠEVANJA OB ŽELEZNIŠKI NESREČI

odloča na podlagi zahtev občin in na podlagi predloga poveljnika Civilne zaščite gorenjske regije poveljnik Civilne zaščite Republike Slovenije.

Diagram aktiviranja občinskih sil za zaščito, reševanje in pomoč



Priloge in dodatki:

P - 2	Seznam občinskih sil za zaščito, reševanje in pomoč
P - 3	Pregled opreme in sredstev občinskih enot
D - 3	Vzorec odredbe o aktiviranju sil za zaščito, reševanje in pomoč
D - 4	Aktiviranje načrta zaščite in reševanja
D - 5	Vzorec delovnega naloga

7. UPRAVLJANJE IN VODENJE

7.1. Organi in njihove naloge

Vodenje sil za zaščito, reševanje in pomoč je urejeno z Zakonom o varstvu pred naravnimi in drugimi nesrečami (Ur.l. RS, št. 64/94, 33/00 Odl.US: U-I-313/98, 87/01-ZMatD, 41/04-ZVO-1, 28/06). Po tem Zakonu se varstvo pred naravnimi in drugimi nesrečami organizira in izvaja kot enoten sistem na lokalni, regionalni in državni ravni.

Dejavnosti za zaščito, reševanje in pomoč na območju občine operativno vodi poveljnik Civilne zaščite občine s pomočjo štaba Civilne zaščite občine.

Naloge poveljnika Civilne zaščite občine so:

- usmerja dejavnosti za zaščito, reševanje in pomoč,
- predlaga in odreja zaščitne ukrepe,
- odloča o aktiviranju sil za zaščito, reševanje in pomoč,
- vodi operativno-strokovno dejavnost Civilne zaščite in drugih sil za zaščito, reševanje in pomoč,
- skrbi za povezano in usklajeno delovanje vseh sil za zaščito, reševanje in pomoč ob poplavah,
- daje mnenje in predloge v zvezi s pripravami in delovanjem sil za zaščito, reševanje in pomoč ter mnenje in predloge za odpravo škode, ki jo povzročijo poplave,
- določa vodje intervencije,
- obvešča poveljnika Civilne zaščite regije ali Republike Slovenije o posledicah in stanju na prizadetem območju ter daje mnenje in predloge v zvezi z zaščito, reševanjem, pomočjo ter odpravljanjem posledic nesreče,
- pripravi končno poročilo o nesreči.

Pooblastila poveljnika CZ in vodje intervencije:

Poveljnik CZ ali vodja intervencije ima pravico in dolžnost, da med vodenjem zaščite, reševanja in pomoči prepove dostop nepooblaščenim osebam na kraj nesreče in promet mimo tega kraja ter odredi:

- umik ljudi, živali in premoženja iz ogroženih objektov in območij,
- vstop v stanovanje,
- uporabo določenih sredstev zvez oz. njihovo vzpostavitev,
- odstranitev ovir, ki onemogočajo uspešno intervencijo,
- uporabo tujega prevoznega sredstva za prevoz poškodovanih oseb oz. potrebnih sredstev za zaščito, reševanje in pomoč,
- obvezno sodelovanje državljanov pri reševanju v skladu z njihovimi sposobnostmi in sredstvi, ki so primerni za reševanje,
- uporabo tujega zemljišča za izvajanje zaščite, reševanja in pomoči,
- porušitev objekta oziroma posek drevja

Naštete ukrepe lahko odredi le, če ne more drugače zavarovati ljudi in premoženja ter zagotoviti izvajanja zaščite, reševanja in pomoči, trajati pa smejo le toliko časa, kolikor je to nujno potrebno.

Naloge štaba Civilne zaščite občine so:

- nudi poveljniku Civilne zaščite občine strokovno pomoč pri vodenju nalog zaščite, reševanja in pomoči,
- opravlja strokovno-operativne naloge zaščite, reševanja in pomoči ob poplavah,
- pripravlja strokovne ukrepe in navodila za delo na prizadetem območju,
- zagotavlja logistično podporo silam za zaščito, reševanje in pomoč,

OBČINSKI NAČRT ZAŠČITE IN REŠEVANJA OB ŽELEZNIŠKI NESREČI

- opravlja administrative in finančne zadeve,
- izvaja ogleda na terenu in pripravlja poročila,
- pripravlja obvestila za obveščanje javnosti.

Štab Civilne zaščite občine mora ob nesreči čimprej vzpostaviti pregled nad stanjem na prizadetem področju, oceniti predvideni razvoj situacije, zagotoviti takojšnje ukrepanje z zagotovitvijo nujne pomoči, nato pa se osredotočiti na izdelavo strategije ukrepanja do zagotovitve osnovnih pogojev za življenje, ki zajema določitev prednostnih nalog, človeške in materialne vire, operativne rešitve izvedbe zahtevnejših nalog ter nosilce koordinacije.

Naloge poverjenikov za CZ:

- vzpodbuja opremljanje prebivalcev z osebno in skupno zaščitno opremo ter usposabljanje za izvajanje osebne in vzajemne zaščite,
- skrbi za organizacijo in izvajanje preventivnih ter drugih ukrepov za zaščito ljudi in premoženja,
- sodeluje pri organiziranju in formiranju potrebnih ekip za zaščito in reševanje v okolju, v katerem dela (podjetje),
- nadzoruje redno vzdrževanje zaklonišč (prostorov, objektov) in naprav ter opozarja pristojne na vzdrževanje (upravnika, direktorja podjetja, zavoda ali druge organizacije in strokovno službo v lokalni skupnosti),
- skrbi za brežhibnost sredstev in opreme v stanovanjskih zgradbah in podjetjih,
- spremlja in opozarja prebivalce, stanovalce oziroma delavce v bivalnem in delovnem okolju na vse preteče nevarnosti, ki bi lahko ogrozile njihovo varnost in premoženje (požar, potres, poplava, eksplozija...),
- spremlja nevarnosti in organizira priprave za zaščito in reševanje v krajevni skupnosti ali v naseljih, podjetju, zavodu ali drugi organizaciji oziroma stanovanjskem objektu,
- ugotavlja stanje in posledice ter o tem obvešča pred postavljene organe, službe in nadrejeni štab za CZ ter sodeluje z vodstvi reševalnih služb in ekip pri vodenju ter izvajanju zaščite in reševanja,
- obvešča nadrejene organe CZ o posledicah naravnih in drugih nesreč ter usklajuje zaščitne ukrepe ter organizacijo izvajanja zaščite, reševanja in pomoči v skladu z odločitvami nadrejenih organov CZ.

Naloge občinske uprave:

- spremljanje nevarnosti, obveščanje in alarmiranje prebivalstva o pretečih nevarnostih,
- organiziranje in vzdrževanje sredstev za alarmiranje v skladu z enotnim sistemom zvez,
- načrtovanje in izvajanje zaščitnih ukrepov,
- izdelava ocene ogroženosti ter načrtov zaščite in reševanja;
- organiziranje, razvijanje in vodenje osebne in vzajemne zaščite,
- organiziranje in opremljanje organov, enot in štabov CZ ter drugih sil za zaščito, reševanje in pomoč v občini,
- zagotavljanje zvez za potrebe zaščite, reševanja in pomoči v skladu z enotnim sistemom zvez,
- zagotavljanje nujnih sredstev za začasno nastanitev v primeru naravnih in drugih nesreč,
- izvajanje programov usposabljanj občinskega pomena,
- organiziranje in vodenje zaščite, reševanja in pomoči na območju občine,
- usklajevanje načrtov in drugih priprav za zaščito, reševanje in pomoč s sosednjimi občinami,
- odpravljanje posledic naravnih in drugih nesreč.

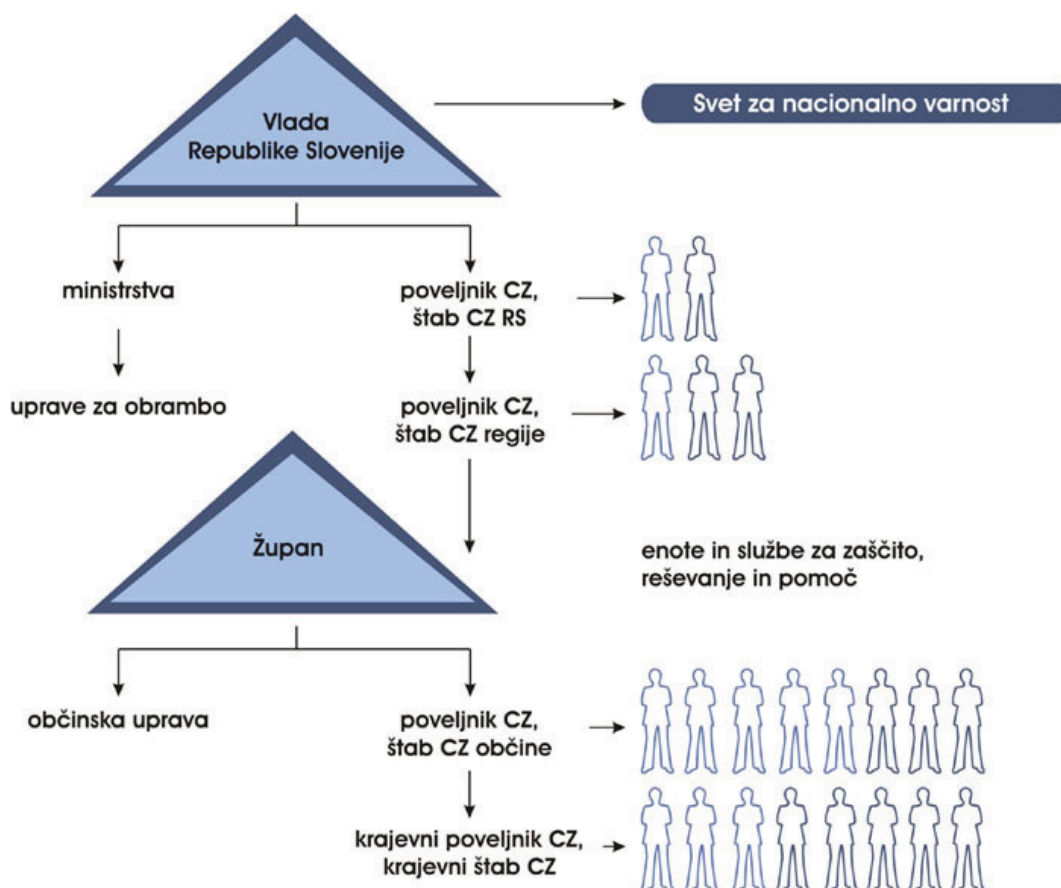
OBČINSKI NAČRT ZAŠČITE IN REŠEVANJA OB ŽELEZNIŠKI NESREČI

Pravice in dolžnosti župana:

- skrbi za izvajanje priprav za varstvo pred naravnimi in drugimi nesrečami,
- sprejme načrt zaščite in reševanja,
- skrbi za izvajanje ukrepov za preprečitev in zmanjšanje posledic naravnih in drugih nesreč,
- vodi zaščito, reševanje in pomoč ter odpravljanje posledic naravnih in drugih nesreč,
- skrbi za obveščanje prebivalcev o nevarnostih, stanju varstva in sprejetih zaščitnih ukrepih,
- za operativno – strokovno vodenje zaščite, reševanja in pomoči ob naravnih in drugih nesrečah župan imenuje poveljnika CZ občine ter sektorske in krajevne poveljnike in štabe CZ

Posledice nesreče je treba čimprej ustrezno dokumentirati. Prav tako je treba dokumentirati tudi vse odločitve poveljnikov Civilne zaščite na vseh nivojih in drugih organov.

Shema vodenja sistema zaščite in reševanja



OBČINSKI NAČRT ZAŠČITE IN REŠEVANJA OB ŽELEZNIŠKI NESREČI

7.2. Operativno vodenje

Dejavnosti za zaščito, reševanje in pomoč na območju občine operativno vodi poveljnik Civilne zaščite občine s pomočjo štaba Civilne zaščite občine. Poveljnik Civilne zaščite za Gorenjsko spremlja stanje in izvajanje zaščite, reševanja in pomoči na prizadetem območju ter na zahtevo poveljnika Civilne zaščite občine skladno z načelom postopnosti organizira potrebno pomoč v silah in sredstvih za zaščito, reševanje in pomoč.

V primeru, da občina ne razpolaga z ustreznimi silami, poveljnik Civilne zaščite prizadete občine zaprosi za pomoč v silah in sredstvih za zaščito, reševanje in pomoč poveljnika Civilne zaščite za Gorenjsko.

Če je prišlo do nesreče večjega obsega, kjer je prizadetih več občin v regiji, dejavnosti za zaščito, reševanje in pomoč skupnega pomena organizira in vodi poveljnik Civilne zaščite za Gorenjsko.

Štab Civilne zaščite občine ob nesreči organizira svoje delo na sedežu Gasilske zveze Škofja Loka, Kidričeva c. 51a, Škofja Loka, kjer so za operativno delo pripravljene ustrezni prostori.

Vodjo intervencije ob železniških nesrečah zagotovi upravljavec javne železniške infrastrukture

7.3. Organizacija zvez

Pri prenosu podatkov in komuniciranju se lahko uporablja vsa razpoložljiva telekomunikacijska in informacijska infrastruktura, ki temelji na različnih medsebojno povezanih omrežjih. Prenos podatkov in komuniciranje med organi vodenja, reševalnimi službami in drugimi izvajalci zaščite, reševanja in pomoči poteka po:

- telefaksu,
- elektronski pošti,
- radijskih zvezah (ZARE),
- mobilni telefoni,
- internetu.

Pri operativnem vodenju dejavnosti za zaščito, reševanje in pomoč se uporabljata sistem radijskih zvez zaščite in reševanja (ZARE), ki ima podsistem radijskih zvez in podsistem osebne klica. Sistem zvez ZARE se obvezno uporablja pri vodenju intervencij ter drugih zaščitnih in reševalnih akcijah, ter je namenjen vsem izvajalcem nalog v okviru sistema zaščite in reševanja (uporabljajo ga pripadniki enot in služb Civilne zaščite, gasilci, gorski reševalci, jamarji, potapljači, kinologi idr.). Telekomunikacijsko središče sistema ZARE je na Gorenjskem v Regijskem centru za obveščanje Kranj. Prek njega se zagotavlja povezovanje uporabnikov v javne in zasebne funkcionalne telekomunikacijske sisteme.

Sistem radijskih zvez ZARE je koncipiran tako, da je možno uporabiti določeno število semiduplexnih kanalov (število je določeno s številom repetitorjev, ki so dosegljivi vsem R/p – ročne, mobilne, stacionarne na območju regije) in celoten nabor simpleksnih kanalov, ki si na razpolago v celotnem sistemu. Regijski center za obveščanje Kranj ureja in usklajuje zveze ter posameznim reševalnim službam določa delovne (simpleksne) kanale.

Omejitve obstajajo zaradi konfiguracije terena, tehničnih lastnosti radijskih zvez in zasedenosti kanalov. Na poseljenih območjih občine sistem radijskih zvez ZARE deluje brez

OBČINSKI NAČRT ZAŠČITE IN REŠEVANJA OB ŽELEZNIŠKI NESREČI

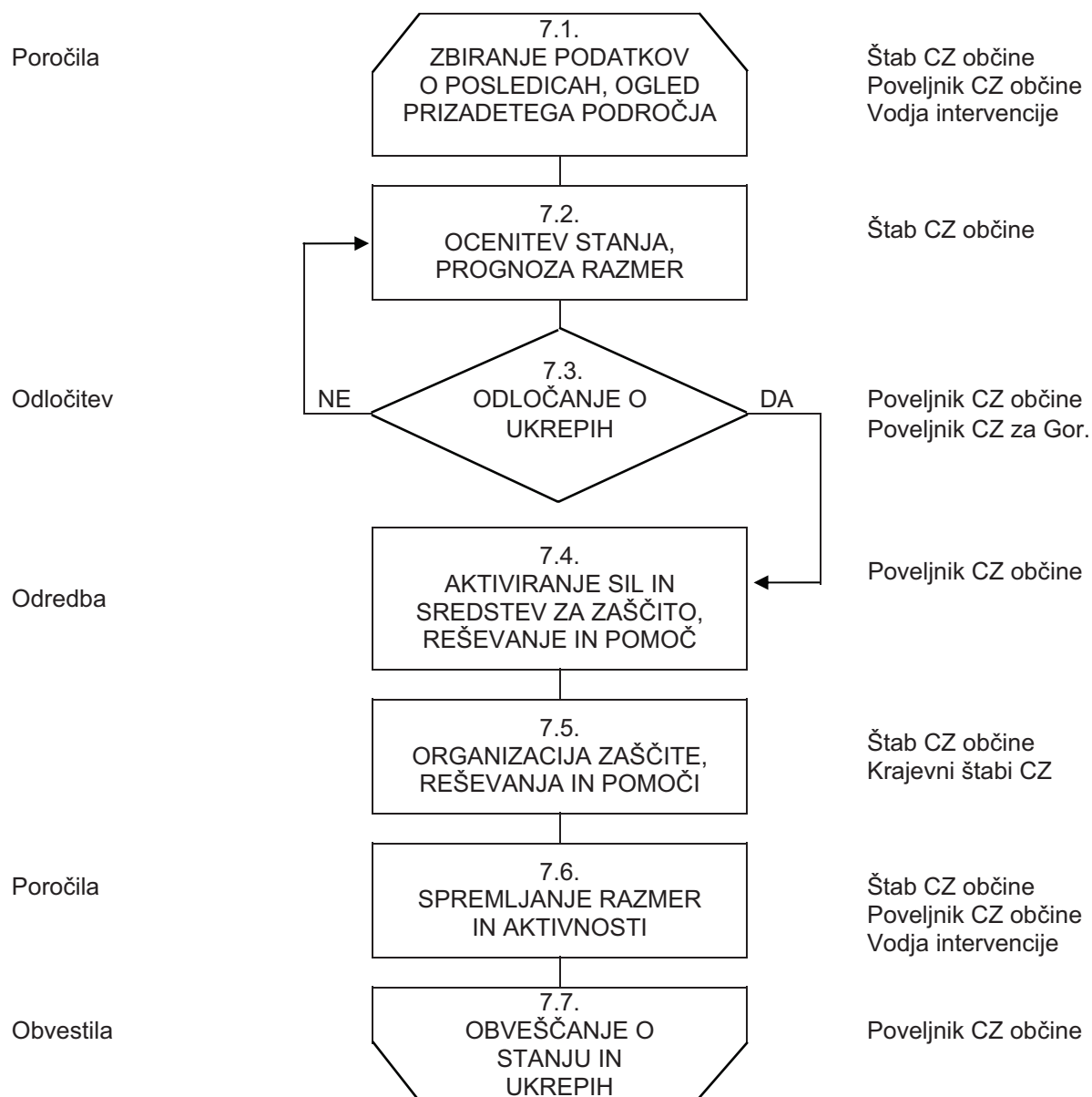
omejitev, v kolikor pa bi prišlo do težav zaradi poškodb obstoječih repetitorjev, pa se aktivira radioamaterje.

Na območju občine delujta dva repetitorja. V primeru poplav na lokacijah repetitorjev ne pričakujemo poškodb oziroma okvar. Večji izpad repetitorja se lahko nadomesti z mobilnim repetitorjem z agregatom.

Radijske zveze sistema ZARE se uporabljajo v skladu z navodilom za uporabo radijskih zvez ZARE.

OBČINSKI NAČRT ZAŠČITE IN REŠEVANJA OB ŽELEZNIŠKI NESREČI

Diagram ukrepanja organov Civilne zaščite ob poplavih

Priloge in dodatki:

P - 12	Seznam članov štaba Civilne zaščite Republike Slovenije
P - 13	Seznam članov štaba Civilne zaščite regije ter poveljnikov CZ občin v regiji
P - 14	Imenik uporabnikov telefonskih zvez, radijskih postaj, pozivnikov ter e-pošte na področju zaščite in reševanja
D - 6	Opomnik za delo poveljnika CZ občine

8. UKREPI IN NALOGE ZAŠČITE, REŠEVANJA IN POMOČI

8.1. Ukrepi zaščite in reševanja

Ob železniški nesreči se od zaščitnih ukrepov izvajajo predvsem naslednji:

- radiološka, kemična in biološka zaščita,
- evakuacija,
- sprejem in oskrba ogroženih prebivalcev.

8.1.1. Radiološka, kemijska in biološka zaščita

Ob železniški nesreči pri prevozu nevarnih snovi obstaja velika nevarnost, da zaradi poškodb na železniški infrastrukturi ali tehničnih vzrokov, pride do nenadzorovanega uhajanja nevarnih snovi v okolje. V takih primerih so poleg življenj potnikov in strokovnega osebja ogrožena tudi življenja ljudi, ki živijo ob progi na območju nesreče.

Za usklajevanje in izvajanje zaščitnih ukrepov ob nesreči z nevarnimi snovmi je odgovoren pristojni poveljnik Civilne zaščite.

Izvajanje zaščitnih ukrepov izvajajo PGD Škofja Loka kot koncesionar za reševanje ob nesrečah z nevarnimi snovmi, občinske enote za radiološko, kemično in biološko zaščito, ki opravljajo dekontaminacijo in regijska enota za radiološko, kemično in biološko zaščito – oddelek za izvidovanje.

PGD Škofja Loka in občinska enota za RKB zaščito opravljajo naslednje naloge:

- izvajajo s strani operativnega vodje določene zaščitne ukrepe,
- dekontaminacija okolja in udeležencev nesreče.

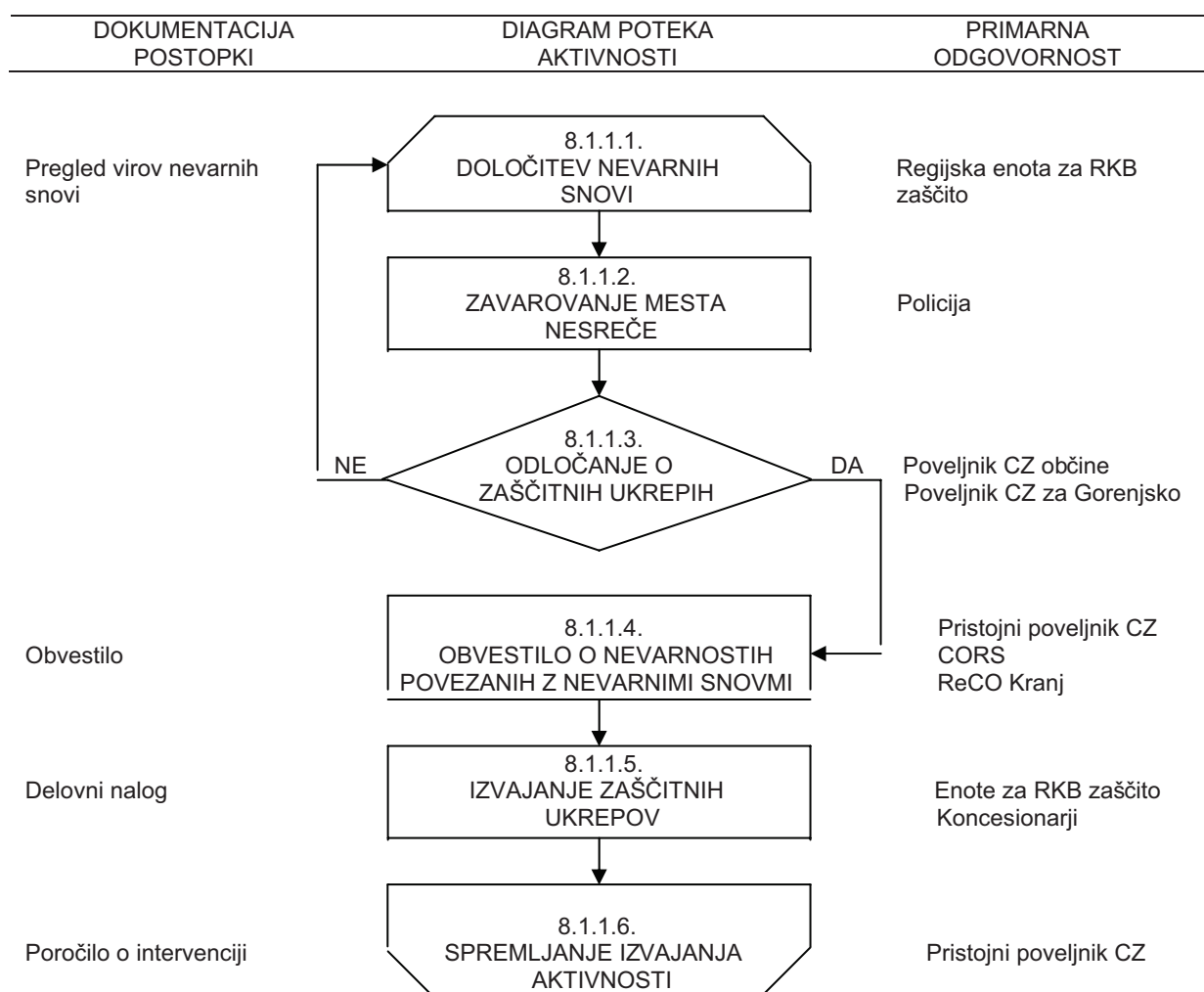
Regijska enota za radiološko, kemično in biološko zaščito opravlja:

- izvidovanje nevarnih snovi (detekcijo, identifikacijo, dozimetrijo in enostavnejše analize),
- ugotavljanje in označevanje meje kontaminiranega območja,
- vzorčevanje za analize in preiskave,
- uresničuje, usklajuje in izvaja zaščitne ukrepe,
- dekontaminacijo okolja in udeležencev nesreče ter ugotavlja uspešnost dekontaminacije.

Za zahtevnejše laboratorijske preiskave in analize se aktivira ekološki laboratorij z mobilno ekipo pri Inštitutu Jožef Stefan. Analize, ki jih na terenu ni mogoče opravljati, izvajajo po potrebi pooblaščen organizacije, ki so opremljene z laboratoriji za najzahtevnejše kemične, biološke in radiološke preiskave.

Ob nesreči, ko so zaradi uhajanja nevarne snovi ogrožene podtalnica, kmetijske, gozdne ali vodne površine, je treba o tem obvestiti tudi pristojne inšpekcijske službe.

Vsi pripadniki sil, ki intervenirajo na ogroženem območju morajo imeti zagotovljeno osebno zaščitno opremo in biti ustrezno opremljeni.

OBČINSKI NAČRT ZAŠČITE IN REŠEVANJA OB ŽELEZNIŠKI NESREČIPriloge in dodatki:

P - 4	Pregled občinskih enot za RKB zaščito
P - 18	Pregled dekontaminacijskih postaj

OBČINSKI NAČRT ZAŠČITE IN REŠEVANJA OB ŽELEZNIŠKI NESREČI

8.1.2. Evakuacija ogroženih in prizadetih prebivalcev

Evakuacija se izvaja le v primeru, če z drugimi ukrepi ni mogoče zagotoviti varnosti ljudi in materialnih dobrin.

Če bi ob železniški nesreči pri prevozu nevarnih snovi v naseljenem območju prišlo do požara ali bi nevarne snovi začele nenadzorovano uhajati v okolje in zaradi škodljivih lastnosti ogrožati življenje in zdravje ljudi in živali, bi bilo treba izvesti evakuacijo. Evakuacija se izvaja takoj, ko je ugotovljeno, da na prizadetem področju niso zagotovljeni osnovni pogoji za življenje. Najprej se izvaja evakuacija ljudi, nato živali in nazadnje po potrebi pa tudi materialnih dobrin.

Pričakovati je, da bi bilo onesnaženje prizadetih območij kratkotrajno, zato se izvede le začasni umik iz ogroženih območij.

Evakuacijo (začasni umik) prebivalcev iz ogroženega območja načrtujejo in izvajajo občine, na podlagi podatkov, ki jih posredujejo upravljavci železniške infrastrukture in prevozniki nevarnih snovi, odredi pa jo župan prizadete občine oziroma poveljnik Civilne zaščite občine.

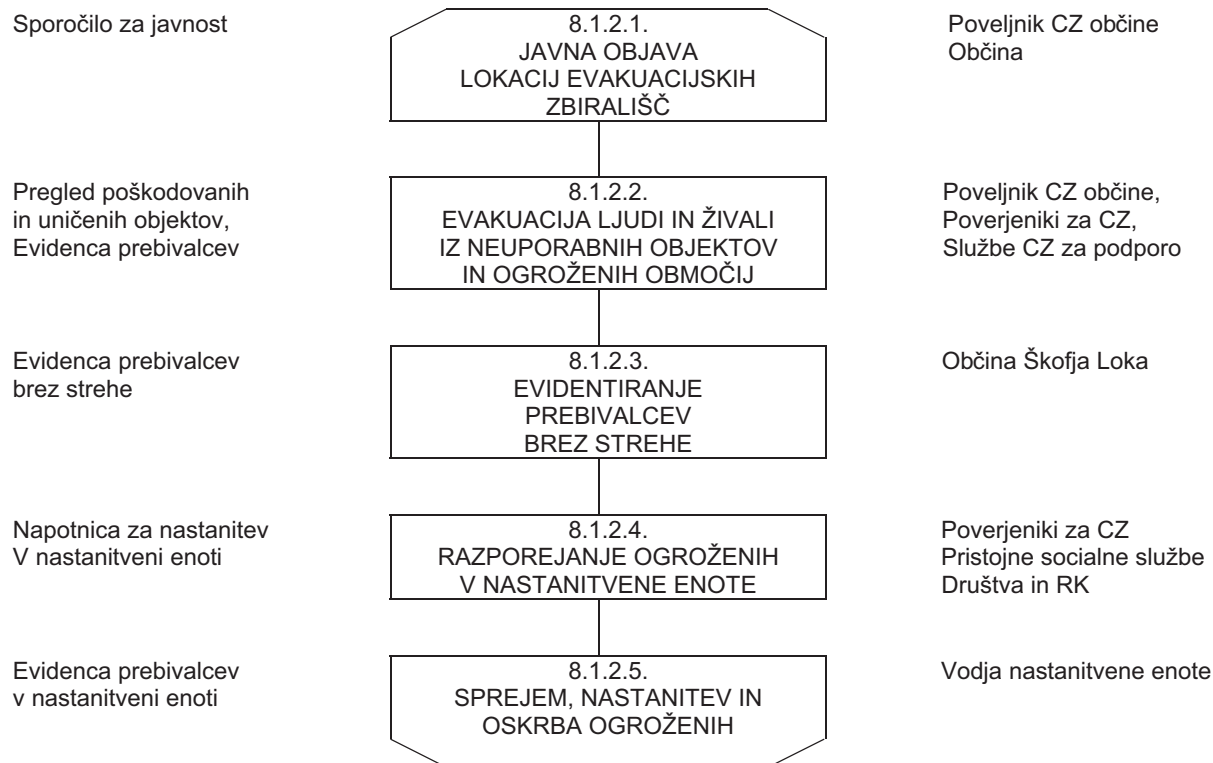
V prilogah tega načrta so zapisana evakuacijska zbirališča in sprejemališča ter pregled vozil za izvedbo evakuacije.

Pri izvedbi evakuacije, ki jo izvaja štab CZ občine, sodelujejo ustrezne občinske službe, na terenu pa poverjeniki za CZ, gasilci, policija in ustrezne socialne službe.

Pri izvedbi evakuacije, ki jo izvaja štab CZ občine, sodelujejo tudi občinski organi, na terenu pa poverjeniki za CZ, gasilci, policija in ustrezne socialne službe. Občina Škofja Loka zbira obvestila in evidentira prebivalce, ki so ostali brez strehe nad glavo. Te podatke pridobiva neposredno od prebivalcev, ali preko poverjenikov za CZ. Občino – Oddelek za javne službe in občinsko premoženje izvaja razporejanje ogroženih v nastanitvene enote. Postopek sprejema, nastanitve in oskrbe ogroženih vodi in izvaja OZ Rdečega križa Škofja Loka v sodelovanju s taborniki in skavti. Občina Škofja Loka v sodelovanju s štabom CZ občine daje informacije v zvezi s potekom evakuacije.

OBČINSKI NAČRT ZAŠČITE IN REŠEVANJA OB ŽELEZNIŠKI NESREČI

Diagram poteka evakuacije



Priloge in dodatki:

P - 16	Pregled centrov za socialno delo v regiji
P - 600	Pregled evakuacijskih zbirališč
P - 601	Pregled evakuacijskih sprejemališč
P - 602	Pregled vozil za evakuacijo

OBČINSKI NAČRT ZAŠČITE IN REŠEVANJA OB ŽELEZNIŠKI NESREČI

8.1.3. Sprejem in oskrba ogroženih in prizadetih prebivalcev

Sprejem in oskrba ogroženih in prizadetih prebivalcev obsega:

- urejanje sprejemališč za evakuirane prebivalce,
- urejanje začasnih prebivališč,
- nastanitev prebivalstva,
- oskrba z najnujnejšimi življenjskimi potrebščinami,
- zbiranje in razdeljevanje humanitarne pomoči.

Naloge na tem področju opravljajo službe Civilne zaščite za podporo, gospodarske družbe, zavodi in druge organizacije, ki razpolagajo z nastanitvenimi in prehrabeni-mi zmogljivostmi, enote tabornikov in skavtov, Rdeči križ Slovenije, Slovenski Karitas in druge humanitarne organizacije, centri za socialno delo in druge socialne službe ter občani v okviru soseske pomoči.

V prilogah načrta so opredeljene obstoječe nastanitvene zmogljivosti ter tudi lokacije za postavitve začasnih prebivališč. Prebivalce se namesti v zidane objekte, v kolikor to ne bi bilo mogoče, pa v bivalnike. V skrajnem primeru se uporabijo šotori. V kolikor kapacitete občine ne zadoščajo, se zaprosi za pomoč sosednje občine in nadalje regijo.

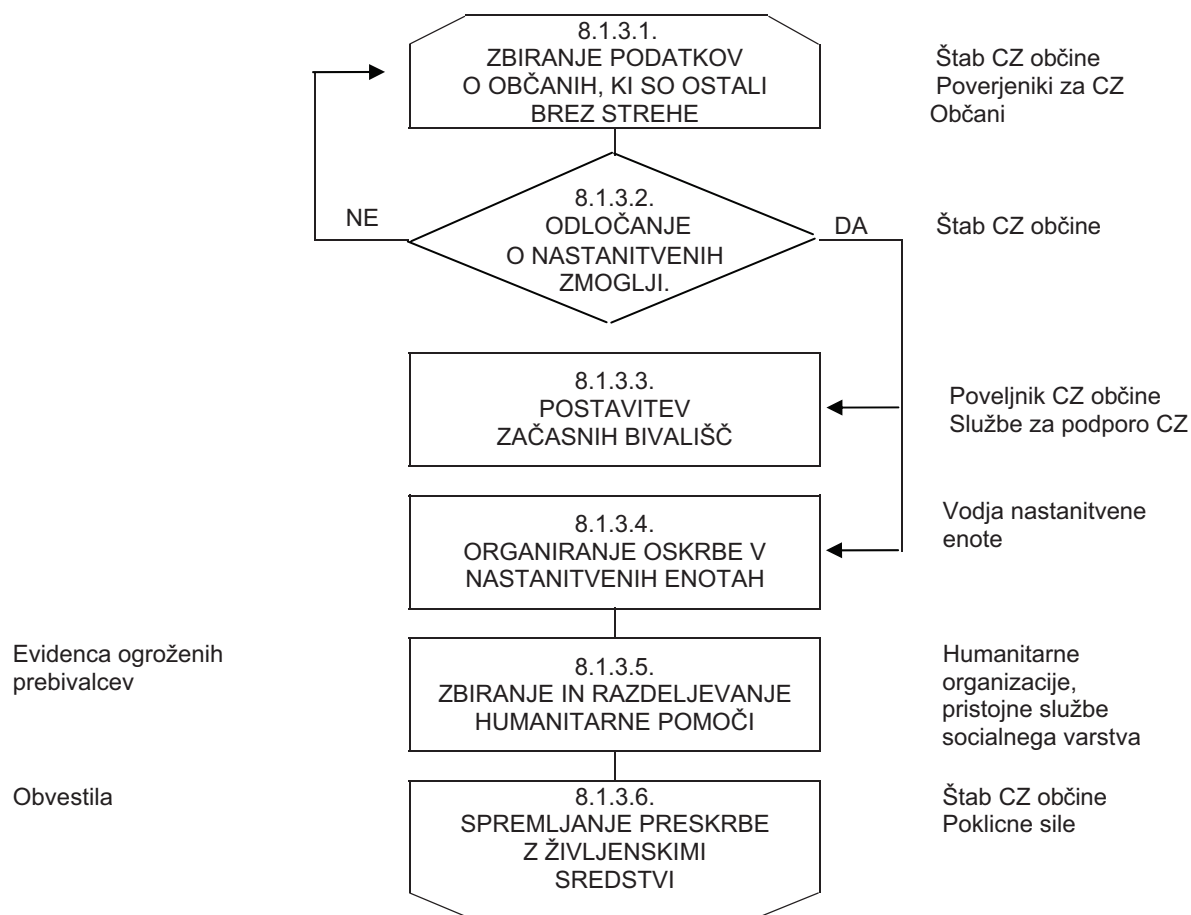
Pri zbiranju podatkov o ljudeh, ki so ostali brez strehe na glavo, sodelujejo občinske službe, predvsem Oddelek za javne službe in občinsko premoženje ter službe CZ za podporo. Glede na to, da je število prebivalcev, ki živijo ob sami trasi proge majhno in da so ogroženosti pri tovrstnih nesrečah praviloma kratkotrajne narave, ne pričakujemo, da bi bilo potrebno postavljati trajnejša začasna bivališča.

Naloge na področju postavitve začasnih bivališč in na področju sprejemanja evakuirancev v namestitvenih enotah opravljajo službe Civilne zaščite za podporo, gospodarske družbe, zavodi in druge organizacije, ki razpolagajo z nastanitvenimi in prehrabeni-mi zmogljivostmi, enote tabornikov in skavtov, Rdeči križ Slovenije, Slovenski Karitas in druge humanitarne organizacije, centri za socialno delo in druge socialne službe ter občani v okviru soseske pomoči.

Glavno vlogo pri zbiranju in razdeljevanju humanitarne pomoči prevzame OZ Rdečega križa Škofja Loka, nadzor preskrbe pa vrši član štaba CZ občine, ki se ga določi za ta namen.

OBČINSKI NAČRT ZAŠČITE IN REŠEVANJA OB ŽELEZNIŠKI NESREČI

Diagram poteka aktivnosti sprejema in oskrbe ogroženih prebivalcev

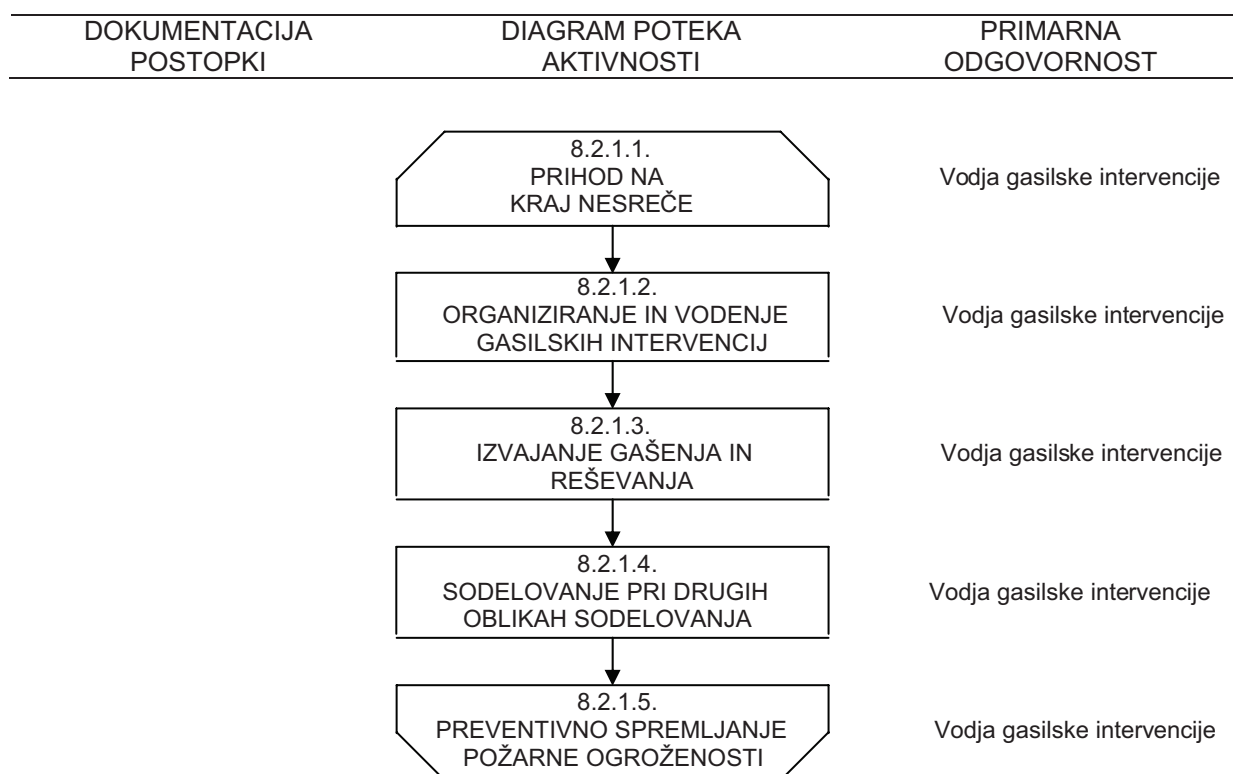
Priloge in dodatki:

P - 16	Pregled centrov za socialno delo v regiji
P - 17	Pregled organizacij za zagotavljanje prehrane
P - 603	Pregled obstoječih nastanitvenih zmogljivosti
P - 604	Pregled lokacij za postavitve zasilnih bivališč
P - 605	Pregled cistern za prevoz vode po občinah

OBČINSKI NAČRT ZAŠČITE IN REŠEVANJA OB ŽELEZNIŠKI NESREČI8.2. Naloge zaščite, reševanja in pomoči8.2.1. Gašenje in reševanje

Naloge gašenja in reševanja ob železniški nesreči izvajajo prostovoljne gasilske enote, jamarji, kinologi, TRE in gorska reševalna služba. Gasilske enote sodelujejo tudi pri izvajanju drugih nalog zaščite, reševanja in pomoči, še posebej pri izvajanju nalog zaščite, reševanja in pomoči ob nesrečah z nevarnimi snovmi, ter pri oskrbi s pitno in sanitarno vodo.

Aktiviranje omenjenih enot izvaja Regijski center za obveščanje Kranj.

Priloge in dodatki:

P - 1	Pregled kontaktnih oseb sil za zaščito, reševanje in pomoč v občini
P - 35	Pregled prostovoljnih gasilskih enot v občini

OBČINSKI NAČRT ZAŠČITE IN REŠEVANJA OB ŽELEZNIŠKI NESREČI8.2.2. Tehnično reševanje

Tehnično reševanje ob železniški nesreči zajema:

- odkrivanje ponesrečenih v razbitinah,
- reševanje ljudi in materialnih dobrin iz razbitin,
- premoščanje ovir,
- izvajanje drugih nalog.

Naloge tehničnega reševanja ob železniški nesreči izvajajo tehnično reševalne enote Civilne zaščite, gasilske enote širšega regijskega pomena, Jamarsko reševalna služba, Gorska reševalna služba in potapljači.

Aktiviranje omenjenih enot izvaja Regijski center za obveščanje Kranj.

Priloge in dodatki:

P - 1	Pregled kontaktnih oseb sil za zaščito, reševanje in pomoč v občini
P - 5	Pregled občinskih tehnično – reševalnih enot Civilne zaščite
P - 35	Pregled prostovoljnih gasilskih enot v občini

8.2.3. Nujna medicinska pomoč

V okviru nujne medicinske pomoči se ob železniški nesreči izvajajo le najnujnejši ukrepi za ohranitev življenja in varovanja zdravja ljudi, ki je v pristojnosti rednih zdravstvenih služb.

V okviru prve medicinske pomoči se tako izvajajo naslednji ukrepi:

- nudenje prve (laične pomoči), ki jo dajejo posamezniki na kraju dogodka in kasneje tudi pripadniki ekip za prvo pomoč CZ,
- nudenje zdravstvene pomoči, ki jo daje zdravstveno osebje na terenu ali v zdravstvenih domovih,
- nudenje nujne specialistične zdravstvene pomoči, ki jo zagotavljajo splošne in specialistične bolnišnice,
- izvajanje higienskih in protiepidemičnih ukrepov, ki jih izvajajo različne službe pod nadzorstvom zdravstvenega inšpektorata in zavoda za zdravstveno varstvo,
- oskrba z zdravili, sanitetnim materialom in opremo,

Manjše poškodbe si prizadeti prebivalci oskrbijo v okviru osebne in vzajemne pomoči.

Priloge in dodatki:

P - 6	Pregled enot za prvo pomoč v občini
P - 25	Pregled zdravstvenih domov in zdravstvenih postaj po občinah
P - 26	Pregled splošnih bolnišnic v regiji
P - 27	Pregled specialnih bolnišnic v regiji
P - 28	Pregled reševalnih vozil v regiji

OBČINSKI NAČRT ZAŠČITE IN REŠEVANJA OB ŽELEZNIŠKI NESREČI8.2.4. Identifikacija mrtvih

Pri železniški nesreči manjšega obsega, ko je ena ali več oseb izgubilo življenje in so trupla razpoznavna, opravljajo identifikacijo mrtvih redne službe, kot so zdravstvo in policija.

Pri železniški nesreči večjega obsega, ko je več deset mrtvih in so trupla neprepoznavna bi bilo poleg rednih služb, ki opravljajo identifikacijo mrtvih, potrebno aktivirati še enote za identifikacijo mrtvih pri Inštitutu za sodno medicino pri medicinski fakulteti.

Identifikacija mrtvih obsega:

- zbiranje in prevoz trupel ponesrečenih,
- zbiranje podatkov o pogrešanih,
- identifikacijo trupel,
- obveščanje svojcev,
- obveščanje javnosti.

8.2.5. Psihološka pomoč

Preživelim po železniški nesreči in svojcem žrtev železniške nesreče se zaradi psihične prizadetosti (strah ipd.) organizira psihološka pomoč. Psihološko pomoč dajejo različni strokovnjaki (psihologi, terapevti, duhovniki in drugi).

Psihološko pomoč preživelim potnikom po železniški nesreči nudi regija v okviru informacijskega centra, ki bo organiziran glede na kraj nesreče.

V primeru večjega števila poškodovanih ali mrtvih, je potrebno zagotoviti tudi duhovno pomoč, ki jo nudijo predstavniki verskih skupnosti, odvisno od verskega prepričanja ljudi, udeleženih v nesreči in drugih nevladnih organizacij, ki lahko svojo pomoč prizadetim nudijo z različnimi oblikami organiziranih dejavnosti, s katerimi pomagajo ljudem v njihovih najrazličnejših stiskah in potrebah.

Priloge in dodatki:

P - 16	Pregled centrov za socialno delo v regiji
P - 30	Pregled humanitarnih organizacij v regiji s podatki o vodilnih osebah
P - 31	Pregled večjih verskih skupnosti v Sloveniji

OBČINSKI NAČRT ZAŠČITE IN REŠEVANJA OB ŽELEZNIŠKI NESREČI**9. OSEBNA IN VZAJEMNA ZAŠČITA**

Osebna in vzajemna zaščita obsega vse ukrepe, ki jih preživeli potniki in ogroženi prebivalci izvajajo za preprečevanje in ublažitev posledic železniške nesreče za njihovo zdravje in življenje ter varnost njihovega imetja.

Z ukrepi, ki jih morajo izvesti potniki ob železniški nesreči za zavarovanje svojih življenj in imetja (požar na vlaku, nevarnost naleta vlaka in podobno) je dolžan potnike seznaniti prevoznik.

Železnica ima na postajah in na vlakih predpisano opremo za osebno in vzajemno zaščito. Na postajah in vlakih so torbice prve pomoči, na postajah pa so še po ena nosila in garnitura orodja za reševanje.

Na vlakih in postajah so tudi ustrezna gasilska sredstva.

Železniško osebje je usposobljeno, da na postajah in vlakih izvaja osebno in vzajemno zaščito. Na potniških vlakih osebje vlaka zagotavlja, v primeru nesreče tudi evakuacijo in umik potnikov na varno.

Kadar so ogrožena življenja ljudi, skrbijo za organiziranje osebne in vzajemne zaščite, lokalne skupnosti.

Priloge in dodatki:

P - 11	Pregled sredstev javnega obveščanja, ki so pristojna za obveščanje ob nesreči
P - 16	Pregled centrov za socialno delo v regiji
P - 30	Pregled humanitarnih organizacij v regiji s podatki o vodilnih osebah
D - 7	Usposabljanje prebivalcev
D - 8	Navodilo za uporabo pitne vode
D - 9	Navodilo prebivalcem o ukrepih za preprečevanje epidemij
D - 10	Navodilo za psihološko pomoč
D - 11	Navodilo prebivalcem za ravnanje ob nesrečah
D - 13	Navodilo za organiziranje in vodenje tiskovnega središča

OBČINSKI NAČRT ZAŠČITE IN REŠEVANJA OB ŽELEZNIŠKI NESREČI**10. RAZLAGA POJMOV IN OKRAJŠAV**10.1. Razlaga pojmov

PREVOZNIK je gospodarska družba, katere glavna dejavnost je opravljanje oziroma zagotavljanje prevoznih storitev v železniškem prometu in ima za zagotavljanje omenjenih storitev licenco ter zagotavlja vleko vlakov, ali gospodarska družba, ki zagotavlja vleko vlakov in ima za zagotavljanje teh storitev licenco.

UPRAVLJAVEC ŽELEZNIŠKE INFRASTRUKTURE je oseba javnega prava, ki je odgovorna za pripravo, organizacijo in vodenje gradnje ter vzdrževanje javne železniške infrastrukture, vodenje prometa na njej in za gospodarjenje z njo.

POOBLAŠČENI UPRAVLJALEC je pravna oseba s katero upravljavec sklene v imenu in na račun države pogodbo o opravljanju gospodarske javne službe.

10.2. Razlaga okrajšav

CORS	Center za obveščanje Republike Slovenije
CZ	Civilna zaščita
CZ RS	Civilna zaščita Republike Slovenije
GD	Gasilski dom
GZ	Gasilska zveza
PGD	Prostovoljno gasilsko društvo
PP	Prva pomoč
ReCO	Regijski center za obveščanje
RKB	Radiološka, kemična in biološka
RK	Rdeči križ
RKS	Rdeči križ Slovenije
ŠCZ RS	Štab Civilne zaščite Republike Slovenije
UE	Upravna enota
ZRP	Zaščita, reševanje in pomoč
ZZV	Zavod za zdravstveno varstvo

11. SEZNAM PRILOG IN DODATKOV11.1. Seznam prilog11.1.1. Splošne priloge

št.	vsebina
1.	Pregled kontaktnih oseb sil za zaščito, reševanje in pomoč v občini
2.	Seznam občinskih sil za zaščito, reševanje in pomoč
3.	Pregled opreme in sredstev občinskih enot
4.	Pregled občinskih enot za RKB zaščito
5.	Pregled občinskih tehnično – reševalnih enot Civilne zaščite
6.	Pregled enot za prvo pomoč v občini
7.	Pregled občinskih služb za podporo
8.	Pregled pristojnih javnih služb in odgovornih oseb glede komunalne infrastrukture
9.	Seznam oseb, ki se jih obvešča o nesreči
10.	Seznam oseb, pristojnih za stike z javnostjo
11.	Pregled sredstev javnega obveščanja, ki so pristojna za obveščanje ob nesreči
12.	Seznam članov štaba Civilne zaščite Republike Slovenije
13.	Seznam članov štaba Civilne zaščite regije ter poveljnikov štabov CZ občin v regiji
14.	Imenik uporabnikov telefonskih zvez, radijskih postaj, pozivnikov ter e-pošte na področju ZIR
15.	Seznam restavratorjev in konzervatorjev
16.	Pregled centrov za socialno delo v regiji
17.	Pregled organizacij za zagotavljanje prehrane
18.	Pregled dekontaminacijskih postaj
19.	Pregled virov nevarnih snovi na območju regije
20.	Pregled zaščitnih območij kulturne dediščine
21.	Pregled krajinskih območij kulturne dediščine
22.	Pregled objektov kulturne dediščine
23.	Pregled objektov naravne kulturne dediščine
24.	Pregled strokovnih komisij za varstvo kulturne dediščine
25.	Pregled zdravstvenih domov in zdravstvenih postaj po občinah
26.	Pregled splošnih bolnišnic v regiji

OBČINSKI NAČRT ZAŠČITE IN REŠEVANJA OB ŽELEZNIŠKI NESREČI

27.	Pregled specialnih bolnišnic v regiji
28.	Pregled reševalnih vozil v regiji
30.	Pregled humanitarnih organizacij v regiji s podatki o vodilnih osebah
31.	Pregled večjih verskih skupnosti v Sloveniji
32.	Pregled veterinarskih ambulant v regiji
33.	Pregled veterinarskih zavodov v regiji
34.	Pregled lokacij za pokop živalskih kadavrov
35.	Pregled prostovoljnih gasilskih enot v občini
36.	Pregled gasilskih enot regijskega pomena

11.1.2. Posebne priloge

št.	vsebina
600.	Pregled evakuacijskih zbirališč
601.	Pregled evakuacijskih sprejemališč
602.	Pregled vozil za evakuacijo
603.	Pregled obstoječih nastanitvenih zmogljivosti
604.	Pregled lokacij za postavitev zasilnih bivališč
605.	Pregled cistern za prevoz vode po občinah

OBČINSKI NAČRT ZAŠČITE IN REŠEVANJA OB ŽELEZNIŠKI NESREČI11.2. Seznam dodatkov11.2.1. Splošni dodatki

zap. št.	vsebina
1.	Načrtovana finančna sredstva za izvajanje načrta
2.	Navodilo za organiziranje in vodenje informativnega centra
3.	Vzorec odredbe o aktiviranju sil za zaščito, reševanje in pomoč
4.	Aktiviranje načrta zaščite in reševanja
5.	Vzorec delovnega naloga
6.	Opomnik za delo poveljnika CZ občine
7.	Usposabljanje prebivalcev
8.	Navodilo za uporabo pitne vode
9.	Navodilo prebivalcem o ukrepih za preprečevanje epidemij
10.	Navodilo za psihološko pomoč
11.	Navodilo prebivalcem za ravnanje ob nesreči
12.	Navodila o nujni zalogi hrane
13.	Navodilo za organiziranje in vodenje tiskovnega središča
14.	Uredba o metodologiji za ocenjevanje škode

11.2.2. Posebni dodatki

zap. št.	vsebina
600.	Navodilo za vzdrževanje in razdelitev načrta zaščite in reševanja
601.	Program usposabljanja, urjenja in vaj
602.	Usposabljanje sil za zaščito, reševanje in pomoč
603.	Vaje zaščite in reševanja