



OBČINA ŠKOFJA LOKA

Štab Civilne zaščite občine Škofja Loka

Poljanska cesta 2, 4220 Škofja Loka ♦ Tel.: 04 511 23 00 ♦ Faks: 04 511 23 18

OBČINSKI NAČRT ZAŠČITE IN REŠEVANJA OB ZEMELJSKEM PLAZU ZA OBČINO ŠKOFJA LOKA

Verzija 2.0

	Naziv organa	Podpis	Datum
Pripravil	Občina Škofja Loka Oddelek za splošne zadeve		19. april 2006
Obravnaval	Štab Civilne zaščite občine Škofja Loka		30. avgust 2006
Sprejel	Župan občine Škofja Loka Igor Draksler		4. oktober 2006
Skrbnik	Občina Škofja Loka Oddelek za splošne zadeve		

Štab Civilne zaščite občine Škofja Loka
NAČRT ZAŠČITE IN REŠEVANJA OB ZEMELJSKEM PLAZU

Pregled posodabljanja načrta

zap. št.	datum	priimek in ime	podpis
1.			
2.			
3.			
4.			
5.			
6.			
7.			
8.			
9.			
10.			
11.			
12.			
13.			
14.			
15.			
16.			
17.			
18.			
19.			
20.			
21.			
22.			
23.			
24.			
25.			
26.			
27.			
28.			
29.			
30.			

NAČRT ZAŠČITE IN REŠEVANJA OB ZEMELJSKEM PLAZU**KAZALO VSEBINE**

1.	ZEMELJSKI PLAZ	4
1.1.	Uvod	4
1.2.	Nevarnost zemeljskih plazov na območju občine	4
1.3.	Plazovita območja na področju občine	5
1.4.	Verjetnost nastanka verižne nesreče	5
1.5.	Sklepne ugotovitve	5
2.	OBSEG NAČRTOVANJA.....	6
2.1.	Temeljne ravni načrtovanja	6
2.2.	Načela zaščite, reševanja in pomoči	6
3.	KONCEPT ZAŠČITE, REŠEVANJA IN POMOČI OB ZEMELJSKEM PLAZU	7
3.1.	Temeljne podmene načrta	7
3.2.	Zamisel izvedbe zaščite in reševanja	7
3.3.	Uporaba načrta	8
4.	SILE, SREDSTVA IN VIRI ZA IZVAJANJE NAČRTA	9
4.1.	Sile in sredstva na ravni občine	9
4.1.1.	Organi občine	9
4.1.2.	Sile za zaščito, reševanje in pomoč občine	9
4.1.3.	Komisije	10
4.2.	Materialno – tehnična sredstva za izvajanje načrta	11
4.3.	Predvidena finančna sredstva za izvajanje načrta	11
5.	OPAZOVANJE, OBVEŠČANJE IN ALARMIRANJE	12
5.1.	Opazovanje aktivnosti tal	12
5.2.	Obveščanje	12
5.3.	Alarmiranje	13
6.	AKTIVIRANJE SIL IN SREDSTEV	14
6.1.	Splošno o aktiviranju sil in sredstev	14
6.2.	Aktiviranje nosilcev nalog na ravni občine	14
6.3.	Aktiviranje nosilcev nalog in druge pomoči regije	14
7.	UPRAVLJANJE IN VODENJE	16
7.1.	Organi in njihove naloge	16
7.2.	Operativno vodenje	19
7.3.	Organizacija zvez	19

NAČRT ZAŠČITE IN REŠEVANJA OB ZEMELJSKEM PLAZU

8.	UKREPI IN NALOGE ZAŠČITE, REŠEVANJA IN POMOČI	22
8.1.	Ukrepi zaščite in reševanja	22
8.1.1.	Prostorski, urbanistični, gradbeni in drugi tehnični ukrepi	23
8.1.2.	Evakuacija ogroženih in prizadetih prebivalcev	23
8.1.3.	Sprejem in oskrba ogroženih in prizadetih prebivalcev	24
8.1.4.	Radiološka, kemijska in biološka zaščita	26
8.1.5.	Zaščita kulturne dediščine	28
8.2.	Naloge zaščite, reševanje in pomoči	29
8.2.1.	Tehnično reševanje	29
8.2.2.	Nujna medicinska pomoč	30
8.2.2.1.	Psihološka pomoč	32
8.2.3.	Prva veterinarska pomoč	32
8.2.4.	Zagotavljanje osnovnih pogojev za življenje	33
9.	OSEBNA IN VZAJEMNA ZAŠČITA	37
10.	OCENJEVANJE ŠKODE	39
10.1.	Splošno o ocenjevanju škode	39
10.2.	Naloge občinske komisije za ocenjevanje škode	39
10.3.	Končno poročilo o zemeljskem plazju	39
11.	RAZLAGA POJMOV IN OKRAJŠAV	41
11.1.	Razlaga pojmov	41
11.2.	Razlaga okrajšav	41
12.	SEZNAM PRILOG IN DODATKOV	42
12.1.	Seznam prilog	42
12.1.1.	Splošne priloge	42
12.1.2.	Posebne priloge	43
12.2.	Seznam dodatkov	44
12.2.1.	Splošni dodatki	44
12.2.2.	Posebni dodatki	44

NAČRT ZAŠČITE IN REŠEVANJA OB ZEMELJSKEM PLAZU

1. ZEMELJSKI PLAZ

1.1. Uvod

Občinski načrt zaščite in reševanja ob zemeljskem plazju za občino Škofja Loka je izdelan na podlagi Zakona o varstvu pred naravnimi in drugimi nesrečami (Ur.l. RS, št. 64/94, 33/00 Odl.US: U-I-313/98, 87/01-ZMatD, 41/04-ZVO-1, 28/06), Uredbe o vsebini in izdelavi načrtov zaščite in reševanja (Ur.l. RS, št. 3/02 (17/02 - popr.), 17/06), ocene ogroženosti na območju občine Škofja Loka, splošne zakonodaje in izvedbenih predpisov. Načrt je usklajen z Načrtom zaščite in reševanja ob zemeljskem plazju za Gorenjsko regijo.

Številne pojave porušena naravnega ravnovesja na zemeljskem površju zaradi delovanja gravitacije in zunanjih procesov denudacije uvrščamo pod zemeljske plazove. Naziv zemeljski plazovi torej zajema pojave plazenja v najširšem smislu – to je zelo različne pojave rušenja naravnega ravnovesja na terenu.

Pojave porušena naravnega ravnovesja v najširšem smislu delimo na tiste v hribini in tiste v zemljini.

Osnovni pojavi naravne porušitve v hribinah so naslednji:

- hribinski zdrsi po šibki ploskvi diskontinuitete v hribini,
- hribinski podori ob subvertikalnih stenah iz trde kamenine
- drsenje, prevračanje, kotaljenje in padanje posameznih blokov in kamnov ter zdrsi grušča prek strmih hribinskih brežin

Osnovni pojavi naravne porušitve v zemljinah so naslednji:

- plazenje po pogojenih conah v zemljini ali v stiku zemljine s podložno hribino,
- polzenje zemljinskih mas, ki iz izvora plazenja polzijo po pobočju gravitacijsko navzdol,
- tokovi, ki tečejo s hitrostjo tekočin ter poleg vode in zraka vsebujejo znaten delež trdne drobne in/ali grobe frakcije zemljin.

V največ primerih se zemeljski plaz sproži zaradi naravnih sprožilnih dejavnikov, kot so močne padavine ali potres, večkrat pa jih sproži človek s svojimi posegi v okolje. Na splošno je ogroženost pred zemeljskimi plazovi na določenem območju odvisna od lege, površja, kamnin v podlagi, podnebja, padavin, voda,...

Plaz nastane na območju, kjer se seštejejo za plazenje neugodne naravne danosti, od katerih so za nastanek plazenja najpomembnejši geološka zgradba, oblikovanost terena, hidrogeološke razmere in prisotnost geodinamičnih procesov.

Verjetne posledice zemeljskih plazov so:

- poškodovanje ali uničenje kmetijskih površin,
- poškodovanje ali uničenje infrastrukture (elektrika, vodovod, plinovod,...),
- poškodovanje cestnih in železniških povezav,
- poškodovanje ali uničenje stanovanjskih in drugih objektov,
- možne zajezitve rek

1.2. Nevarnost zemeljskih plazov na območju občine

Za naše področje so značilni manjši plazovi, ki največkrat ogrožajo cestno in drugo infrastrukturo.

NAČRT ZAŠČITE IN REŠEVANJA OB ZEMELJSKEM PLAZU

Ob večjih padavinah predvsem v jesenskem času pa se lahko pojavi več manjših zemeljskih plazov hkrati.

1.3. Plazovita območja na področju občine

Najnevarnejša področja za proženje zemeljskih plazov v občini Škofja Loka so področja v Zmincu, na Logu, pod Osolnikom, pa tudi v Puštalu, Stirpniku, Bukovščici in na Starem vrhu.

1.4. Verjetnost nastanka verižne nesreče

Verjetnost verižne reakcije so sicer manjše, kot v primeru poplav ali potresa, vendar pa v primeru, da pride do zemeljskega plazua na poseljenem območju, lahko pride do pojave drugih nesreč, kot so:

- motena oskrba s pitno vodo in električno energijo,
- poškodbe na plinovodih in s tem povečana požarna ogroženost,
- izlitje nevarnih snovi v okolje,
- ob zaježitvi vodotokov tudi nastanek poplav in poplavnega vala

1.5. Sklepne ugotovitve

Plazovi se za svojo aktivnost ponavadi dolgo pripravljajo. Velikokrat je začetek premikanja tal zelo počasno, tako da se nanj lahko največkrat tudi pripravimo. Plazenje je možno delno predvidevati tudi na podlagi vremenske napovedi, saj je nastanek plazov v veliki meri odvisen tudi od padavin.

Na našem območju je več področij, kjer so se v preteklosti že trgali zemeljski plazovi. Za vse je značilno, da so nastali po obilnejših padavinah, ovirali ali poškodovali pa so predvsem cestno in infrastrukturo. Plazovi so praviloma manjših dimenzij in na nenaseljenih področjih.

Na dveh področjih, kjer je plazenje tal v preteklosti že bilo zaznano, se nahajajo tudi stanovanjske hiše, ki so posledično lahko ogrožene zaradi zemeljskega plazua. Ljudje, ki živijo na območjih, so v glavnem dobro pripravljeni na to nesrečo. Ob napovedanih obilnejših padavinah se samoiniciativno pripravijo in izvajajo monitoring.

Posebnih preventivnih ukrepov za to vrsto nesreč ni možno izvajati. Največ se tu lahko stori s skrbnim prostorskim planiranjem, ki mora preprečiti gradnjo na vnaprej znanih plazovitih območjih oz. na takih območjih predhodno zagotoviti ustrezne ukrepe, ki preprečijo možnosti plazenja tal.

Občina Škofja Loka, z zemeljskimi plazovi ogrožena občina, mora s tem načrtom opredeliti ukrepe in dejavnosti za zaščito, reševanje in pomoč ter zagotoviti osnovne pogoje za življenje na prizadetem območju. Podrobno se opredeli koncept zaščite, reševanja in pomoči, opredelijo se vse sile, sredstva in vire, ki jih ima na voljo, opiše način opazovanja, obveščanja, alarmiranja in aktiviranja, upravljanja in vodenja, način osebne in vzajemne zaščite ter ocenjevanje škode. Posebna pozornost pa se nameni predvsem ukrepom in nalogam zaščite, reševanja in pomoči, ki bodo uspešno in v najkrajšem možnem času odpravile vse možne posledice zemeljskega plazua.

NAČRT ZAŠČITE IN REŠEVANJA OB ZEMELJSKEM PLAZU

2. OBSEG NAČRTOVANJA

2.1. Temeljne ravni načrtovanja

Da bi bilo ukrepanje ob zemeljskem plazju organizirano in učinkovito, je treba pripraviti ustrezne načrte na občinski ravni. S tem načrtom se urejajo ukrepi in dejavnosti za zaščito, reševanje in pomoč, ki so v pristojnosti občine. Občinski načrt zaščite in reševanja ob zemeljskem plazju izdela Občina Škofja Loka.

Temeljni načrt je Načrt zaščite in reševanja ob zemeljskem plazju za Gorenjsko regijo. Načrt zaščite in reševanja ob zemeljskem plazju občine mora biti usklajen z regijskim načrtom.

Predlog občinskega načrta zaščite in reševanja ob zemeljskem plazju mora biti javno predstavljen, tako da javna predstavitev traja najmanj 30 dni. Javna predstavitev se izvede na krajevno običajen način.

Načrt zaščite in reševanja ob zemeljskem plazju mora biti javno predstavljen najpozneje v 90 dneh po njegovem sprejetju.

2.2. Načela zaščite, reševanja in pomoči

Zaščita, reševanje in pomoč ob zemeljskem plazju se organizira v skladu z naslednjimi načeli:

- a) vsakdo ima pravico do zaščite, reševanja in pomoči, če je zaradi nesreče ogroženo njegovo življenje, zdravje ali premoženje,
- b) ob nesreči ima zaščita in reševanje človeških življenj prednost pred vsemi drugimi zaščitnimi in reševalnimi dejavnostmi,
- c) ob nesreči je vsakdo dolžan pomagati po svojih močeh in sposobnostih,
- d) občine pri zagotavljanju varstva pred naravnimi in drugimi nesrečami, v skladu s svojimi pristojnostmi, prednostno organizirajo izvajanje preventivnih ukrepov. Preventivni ukrepi morajo imeti prednost pri vseh oblikah načrtovanega varstva pred naravnimi in drugimi nesrečami,
- e) občina uporabi za zaščito, reševanje in pomoč ob naravni ali drugi nesreči najprej svoje sile in sredstva. Kadar zaradi velikega obsega nesreče oziroma ogroženosti sile in sredstva lokalne skupnosti niso zadostne ali niso zagotovljene med sosednjimi lokalnimi skupnostmi, država (regija) zagotavlja uporabo sil in sredstev s širšega območja,
- f) vse dejavnosti za zaščito, reševanje in pomoč so človekoljubne narave,
- g) da bi preprečili ali vsaj ublažili posledice naravnih in drugih nesreč, je treba ukrepati hitro in učinkovito. Zato morajo biti sile za zaščito, reševanje in pomoč organizirane, opremljene in usposobljene tako, da se na nesrečo lahko odzovejo v najkrajšem možnem času,
- h) podatki o nevarnostih ter o dejavnostih organov občin in drugih izvajalcev nalog varstva pred naravnimi in drugimi nesrečami so javni. Občina mora zagotoviti, da je prebivalstvo na območju, ki bi ga lahko prizadela naravna ali druga nesreča, obveščeno o nevarnostih.

NAČRT ZAŠČITE IN REŠEVANJA OB ZEMELJSKEM PLAZU

3. KONCEPT ZAŠČITE, REŠEVANJA IN POMOČI

3.1. Temeljne podmene načrta

Temeljne podmene načrta zaščite in reševanja ob zemeljskem plazju so:

- a) občinski načrt zaščite in reševanja ob zemeljskem plazju se izdelava za plazove, ko je bistveno moteno normalno življenje in je za ohranjanje le tega potrebno uporabiti posebne ukrepe, sile in sredstva,
- b) varstvo pred plazovi zagotavljajo, v okviru svojih pravic in dolžnosti oziroma pristojnosti, prebivalci kot posamezniki, prebivalci, prostovoljno organizirani v raznih društvih in drugih nevladnih organizacijah, ki se ukvarjajo z zaščito in reševanjem, javne reševalne službe, gospodarske družbe, zavodi in druge organizacije, katerih dejavnost je pomembna za zaščito in reševanje ter občina in državni organi,
- c) prebivalci na ogroženem območju morajo biti pravočasno in objektivno obveščeni o pričakovanih nevarnostih, njihovih posledicah, načrtih in ukrepih za zmanjšanje in odpravo posledic ter o ravnanju ob plazovih. Občina v ta namen načrt javno predstavi.
- d) če lokalni viri na prizadetem območju ne zadoščajo za učinkovito zaščito, reševanje in pomoč, zaprosi za pomoč sosednje občine, nadalje regijo oziroma državo,
- e) zagotavljanje osnovnih pogojev za življenje ob plazju obsega nujno zdravstveno oskrbo ljudi in živali, nastanitev in oskrbo s pitno vodo, hrano, zdravili in drugimi osnovnimi življenjskimi potrebščinami, oskrbo z električno energijo, zagotavljanje nujnih prometnih povezav in nujne komunalne infrastrukture.

3.2. Zamisel izvedbe zaščite in reševanja

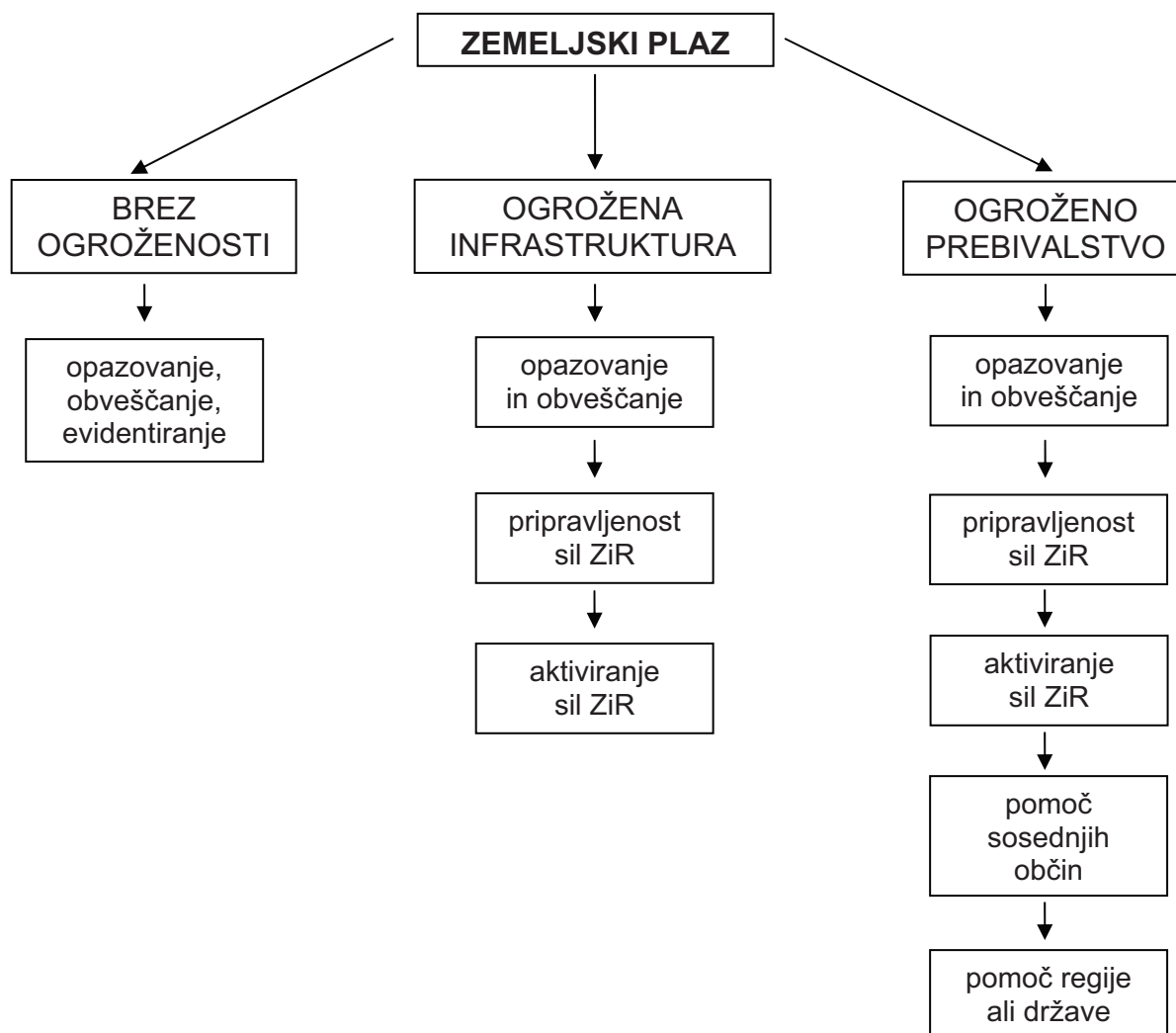
Koncept odziva ob zemeljskem plazju temelji na posledicah, ki jih povzroči plaz na ljudeh, naravi in objektih.

Zemeljske plazove bi lahko razdelili v tri skupine, in sicer:

- **Brez ogroženosti:** Zemeljski plaz nastane na nenaseljenem območju in ne ogroža infrastrukture, niti ne predstavlja škode v naravnem območju. Tak plaz se opazuje in evidentira.
- **Ogrožena infrastruktura:** Zemeljski plaz nastane na nenaseljenem območju, a ogroža infrastrukturo. Predvsem so nevarni plazovi, ki prekinejo cestne povezave, vodovodno in drugo komunalno infrastrukturo in energetske povezave.
- **Ogroženo prebivalstvo:** Zemeljski plaz nastane na naseljenem območju in ogroža tudi stanovanjske oz. druge bivalne zgradbe.

NAČRT ZAŠČITE IN REŠEVANJA OB ZEMELJSKEM PLAZU

Shema odziva ob zemeljskem plazju



3.3. Uporaba načrta

Občinski načrt zaščite in reševanja ob zemeljskem plazju se aktivira:

- ob zemeljskem plazju, ki ogroža pomembne, nenadomestljive infrastrukturne in druge povezave,
- ob zemeljskem plazju, ki ogroža ljudi, živali ali materialne dobrine.

Odločitev o uporabi občinskega načrta sprejme poveljnik CZ občine oziroma njegov namestnik.

Če lokalni viri občine ne zadoščajo za učinkovito zaščito, reševanje in pomoč, se za dodatno pomoč zaprosi sosednje občine in nadalje (regijske) državne sile in sredstva, ki so na voljo.

NAČRT ZAŠČITE IN REŠEVANJA OB ZEMELJSKEM PLAZU

4. SILE, SREDSTVA IN VIRI ZA IZVAJANJE NAČRTA

Sile in sredstva lahko delimo na sile in sredstva na ravni občine in na ravni regije oz. države. Sile in sredstva na ravni občin se še naprej delijo na občinske sile in sredstva ter na sile in sredstva v gospodarskih družbah, zavodih in drugih organizacijah.

4.1. Sile in sredstva na ravni občine

Sile za zaščito, reševanje in pomoč občine Škofja Loka so določene z Odredbo o merilih za organiziranje in opremljanje Civilne zaščite (Ur. list RS, št. 15/00 in 88/00) in na podlagi Sklepa o določitvi in organiziranju enot, služb in drugih operativnih sestavov za zaščito, reševanje in pomoč v občini Škofja Loka.

4.1.1. Organi občine

- župan
- svetovalec za zaščito in reševanje
- občinska uprava

4.1.2. Sile za zaščito, reševanje in pomoč občine

- a) Organi Civilne zaščite:
 - poveljnik CZ občine in njegov namestnik
 - poverjeniki za CZ občine in njihovi namestniki
 - štab CZ občine
 - krajevni štabi CZ
- b) Enote in službe Civilne zaščite:
 - enote za prvo pomoč, dva voda za prvo pomoč,
 - tehnično reševalne enote, en oddelek za izvidovanje, en vod za reševanje,
 - enote za RKB zaščito, dva oddelka za RKB dekontaminacijo,
 - služba za podporo, ekipa za preskrbo, za zveze, za prevoz in ekipa za administrativno in informacijsko podporo,
 - služba za vzdrževanje in uporabo zaklonišč
- c) Prostovoljne sile društev in drugih organizacij
 - prostovoljna gasilska društva, 8 teritorialnih, skupno 200 operativcev,
 - kinologi; Enota reševalnih psov Škofja Loka,
 - gorsko reševalna služba; Postaja GRS Škofja Loka,
 - jamarji; Društvo za raziskovanje podzemlja Škofja Loka,
 - potapljači; PGD Škofja Loka,
 - OZ Rdečega križa Škofja Loka,
 - taborniki; Zveza tabornikov Škofja Loka,
 - skavti; Združenje slovenskih katoliških skavtinj in skavtov Škofja Loka,
 - radioamaterji; Radioamatersko društvo Škofja Loka
- d) poklicne sile:
 - SGP Tehnik, gradbeno podjetje za pomoč pri izvajanju nalog tehničnega reševanja,

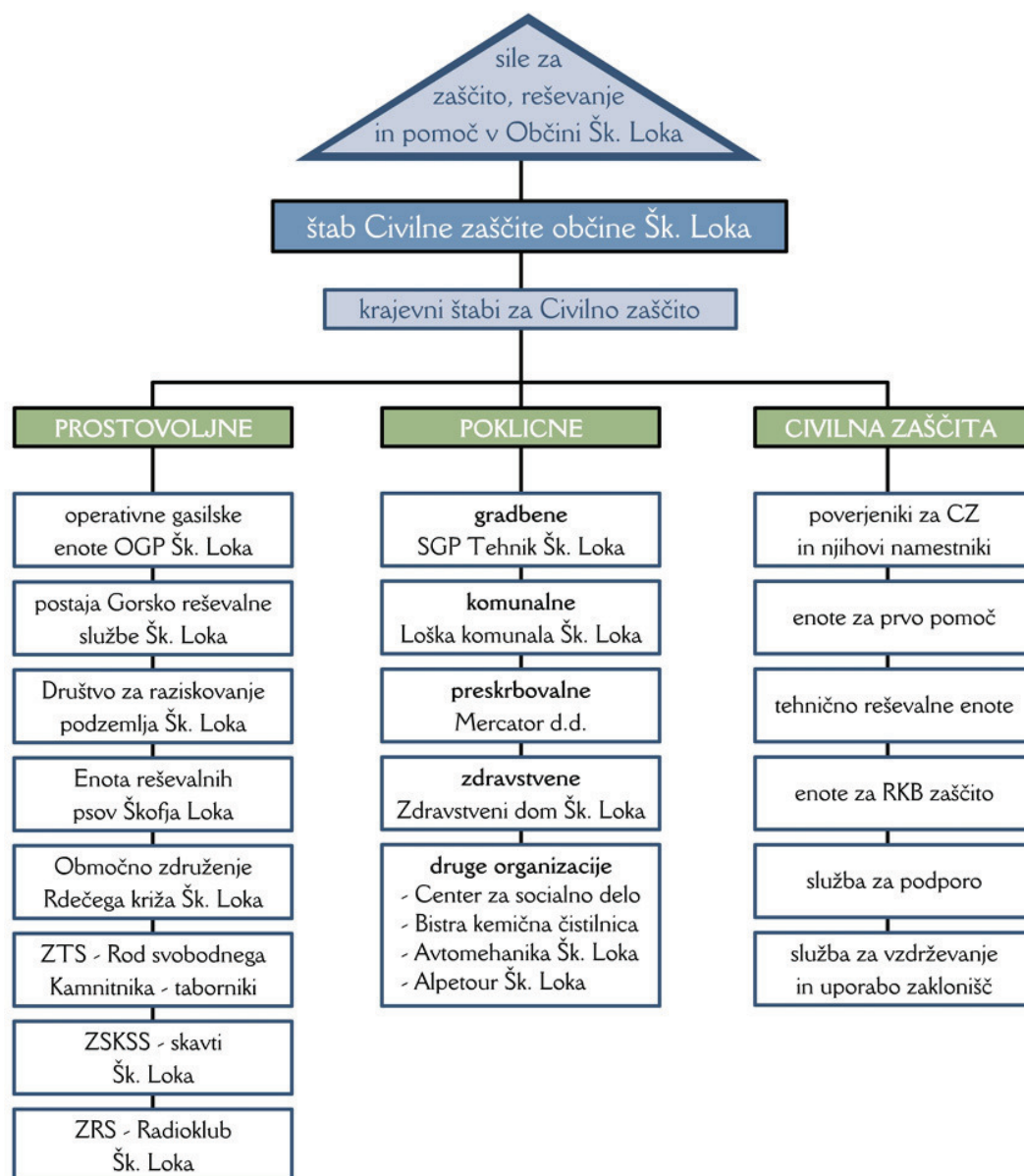
NAČRT ZAŠČITE IN REŠEVANJA OB ZEMELJSKEM PLAZU

- Loška komunala Škofja Loka, komunalno podjetje za asanacijo,
- Mercator d.d., prekrbovalno podjetje,
- Zdravstveni dom Škofja Loka,
- Center za socialno delo,
- Bistra kemična čistilnica,
- Avtomehanika Škofja Loka,
- Alpetour špedicija in transport Škofja Loka,

4.1.3. Komisije

- Komisija za ocenjevanje škode
- Komisija za oceno poškodovanosti in uporabnosti objektov

Pregled sil za zaščito, reševanje in pomoč v občini Škofja Loka



NAČRT ZAŠČITE IN REŠEVANJA OB ZEMELJSKEM PLAZU4.2. Materialno – tehnična sredstva za izvajanje načrta

Za izvajanje zaščite, reševanja in pomoči v primeru zemeljskega plazu se uporabljajo obstoječa sredstva, ki se zagotavljajo na podlagi predpisanih meril za organiziranje, opremljanje in usposabljanje sil za zaščito, reševanje in pomoč. O pripravljenosti in aktiviranju sredstev iz popisa za potrebe občinskih enot in služb Civilne zaščite ter drugih sil za zaščito, reševanje in pomoč odloča poveljnik CZ občine oziroma njegov namestnik.

Materialno – tehnična sredstva se načrtujejo za:

- zaščitno in reševalno opremo ter orodje (oprema, vozila ter tehnična in druga sredstva, ki jih potrebujejo strokovnjaki, reševalne enote, službe in reševalci),
- materialne rezerve za zaščito, reševanje in pomoč,
- sredstva pomoči (živila, pitna voda, zdravila, in drugi predmeti in sredstva, ki so namenjena brezplačni razdelitvi ogroženim prebivalcem).

Finančna sredstva za materialno – tehnična sredstva se pridobivajo s strani proračuna občine, ki namenja sredstva za gasilstvo in Civilno zaščito ter transfera požarne takse. Ker so to strogo namenska sredstva se lahko uporabljajo samo za namen za katerega so namenjena.

Finančna sredstva se načrtujejo za:

- nakup in vzdrževanje opreme in sredstev za ZRP,
- stroške usposabljanja sil za ZRP,
- opremo in vzdrževanje sistema obveščanja in alarmiranja,
- vzdrževanje in opremo javnih zaklonišč,
- nakup in vzdrževanje materialnih rezerv,
- materialne stroške.

4.3. Predvidena finančna sredstva za izvajanje načrta

Finančna sredstva za samo izvajanje načrta so zagotovljena v proračunu občine na postavki »10.3.1. Stalna proračunska rezerva« in so namenjena financiranju:

- stroškov operativnega delovanja (povračilo stroškov za aktivirane pripadnike Civilne zaščite in druge sile zaščite, reševanja in pomoči),
- materialne stroške (prevozne stroške in storitve, gorivo, mazivo idr.),
- nakupa dodatne in nadomestne opreme, potrebne za izvajanje ukrepov in nalog.

Priloge in dodatki:

P - 1	Pregled kontaktnih oseb sil za zaščito, reševanje in pomoč v občini
P - 2	Seznam občinskih sil za zaščito, reševanje in pomoč
P - 3	Pregled opreme in sredstev občinskih enot
P - 4	Pregled občinskih enot za RKB zaščito
P - 5	Pregled občinskih tehnično – reševalnih enot Civilne zaščite
P - 6	Pregled enot za prvo pomoč v občini
P - 7	Pregled občinskih služb za podporo
P - 8	Pregled pristojnih javnih služb in odgovornih oseb glede komunalne infrastruk.
D - 1	Načrtovana finančna sredstva za izvajanje načrta

5. OPAZOVANJE, OBVEŠČANJE IN ALARMIRANJE

V največ primerih se zemeljski plazovi sprožajo zaradi naravnih sprožilnih dejavnikov, kot so obilne padavine ali potres, včasih pa jih sproži tudi človek sam s svojimi posegi v okolje.

5.1. Opazovanje aktivnosti tal

Aktiviranje plazov največkrat opazijo in sporočajo prebivalci na prizadetem območju, ti obveščajo ReCO Kranj, ta pa dalje pristojnega poveljnika CZ.

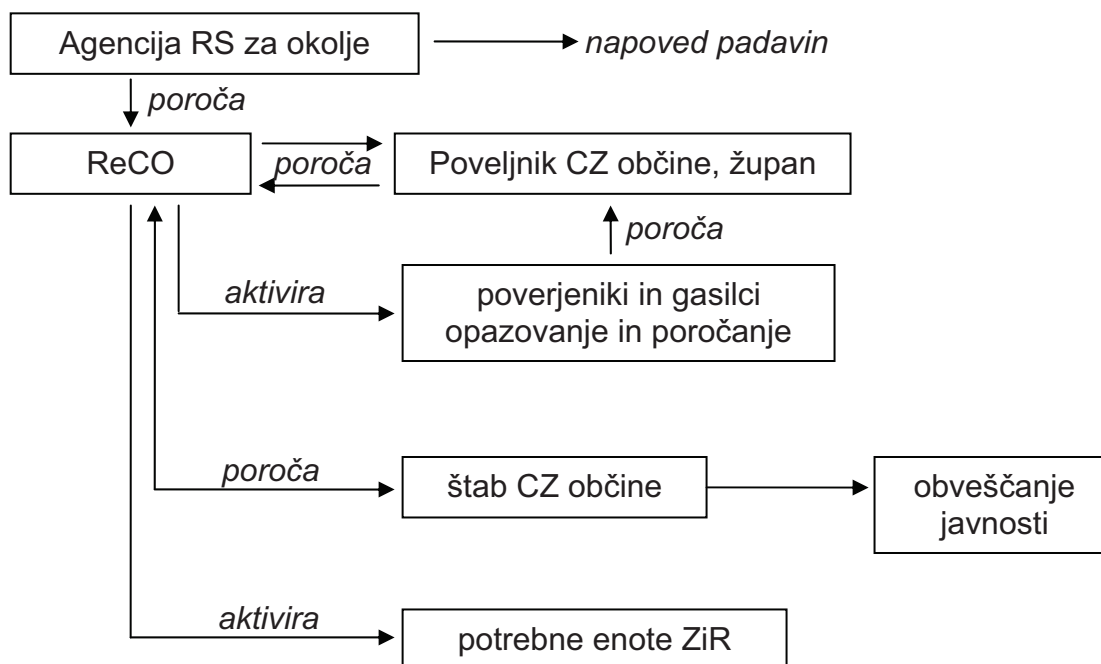
Ob napovedanih večjih in dolgotrajnejših padavinah poveljnik CZ organizira opazovanje razmer na bolj ogroženih območjih in na že aktivnih plazovih. Največ pozornosti se polaga na območja, kjer bi plazovi lahko ogrožali tudi naseljena območja.

5.2. Obveščanje

Za obveščanje odgovornih oseb v občini poskrbi ReCO Kranj s pomočjo seznama, ki ga ima na razpolago. V kolikor ReCO zaradi prezasedenosti ne more izvesti obveščanja vseh odgovornih oseb občine, potem to sama stori prvo obveščena odgovorna oseba, ki obvesti ostale odgovorne osebe občine. Poveljnik CZ, njegov namestnik ali župan po potrebi nato skliče štab CZ občine, bodisi telefonsko ali osebno.

Za obveščanje prebivalcev o stanju na prizadetem področju so zadolžene občine. Občinski organi in službe, ki vodijo in izvajajo naloge zaščite, reševanja in pomoči, morajo vzpostaviti s prizadetim prebivalstvom na prizadetem področju čim boljše sodelovanje in si pridobiti zaupanje ljudi.

V ta namen štab CZ občine posreduje informacije o razmerah na prizadetem področju občine preko lokalnih medijev in na druge, krajevno običajne načine. Obvestila za prebivalce pripravi štab CZ občine in ga posreduje lokalnim medijem. Obveščanje javnosti ob nesrečah je urejeno z Zakonom o medijih (Ur. list RS, št. 35/01) in Zakonom o varstvu pred naravnimi in drugimi nesrečami, na podlagi katerih so mediji dolžni na zahtevo pristojnih organov, javnih podjetij in zavodov brez odlašanja brezplačno objaviti nujno sporočilo v zvezi z resno ogroženostjo življenja, zdravja ali premoženja ljudi, kulture in naravne dediščine ter varnosti države.

NAČRT ZAŠČITE IN REŠEVANJA OB ZEMELJSKEM PLAZU*Shema obveščanja in alarmiranja ob zemeljskem plazu**Priloge in dodatki:*

P - 9	Seznam oseb, ki se jih obvešča o nesreči
P - 10	Seznam oseb, pristojnih za stike z javnostjo
P - 11	Pregled sredstev javnega obveščanja, ki so pristojna za obveščanje ob nesreči

5.3. Alarmiranje

Ob zemeljskem plazu na naseljenem območju, ko so neposredno zaradi plazu oziroma zaradi nastanka verižnih nesreč, ogrožena življenja ljudi in njihovo premoženje, je potrebno začeti z izvajanjem določenih zaščitnih ukrepov. Prebivalstvo opozorimo na bližajočo se nevarnost neposredno, kar izvajajo poverjeniki CZ in gasilci.

NAČRT ZAŠČITE IN REŠEVANJA OB ZEMELJSKEM PLAZU

6. AKTIVIRANJE SIL IN SREDSTEV

6.1. Splošno o aktiviranju sil in sredstev

Aktiviranje sil in sredstev za zaščito, reševanje in pomoč občine se lahko izvaja:

- po telefonu,
- po kurirjih,
- s tihim alarmom,
- s samosklicem

Po telefonu se lahko aktivirajo vsi organi, enote in službe zaščite, reševanja in pomoči v kolikor telefonsko omrežje deluje.

Po kurirjih se izvaja aktiviranje v primerih, ko ni moč izvesti telefonskega, niti tihega alarmiranja.

S tihim alarmom se aktivira sile za zaščito, reševanje in pomoč.

Samosklic poteka, ko se pripadniki sil za zaščito, reševanje in pomoč na lastno pobudo javijo na mobilizacijskih zbirališčih svojih organov, enot in služb za zaščito reševanje in pomoč.

Sredstva za zaščito in reševanje se hranijo v skladiščih CZ in jih uporabljajo pristojni organi za zaščito in reševanje.

6.2. Aktiviranje nosilcev nalog na ravni občine

Aktiviranje nosilcev nalog na ravni občine poteka:

- člane štaba CZ občine skliče Regijski center za obveščanje Kranj na pobudo poveljnika CZ R Slovenije, regijskega poveljnika CZ Gorenjske, poveljnika CZ občine ali župana občine, v kolikor to zaradi prezasedenosti ne more izvesti, jih skliče poveljnik CZ občine, njegov namestnik ali župan s pomočjo telefonskih povezav, v primeru da te ne delujejo pa preko kurirske službe CZ ali osebno,
- pripadnike občinskih enot in služb za Civilno zaščito preko ReCO Kranj ali kurirjev skliče poveljnik CZ občine, njegov namestnik ali štab CZ občine,
- člane štabov Civilne zaščite v gospodarskih družbah, zavodih in drugih organizacijah ter poveljnike za Civilno zaščito in njihove namestnike skliče pristojni organ,
- pripadnike enot in služb za Civilno zaščito v gospodarskih družbah zavodih in drugih organizacijah skličejo njihovi štabi in poverjeniki.

6.3. Aktiviranje nosilcev nalog in druge pomoči regije

V primeru, da sile občine ne zadostujejo za učinkovito izvajanje nalog in ukrepov ZRP občina zaprosi za pomoč sosednje občine, v kolikor tudi to ne zadostuje, pa občina za pomoč zaprosi regijo. Prošnjo za pomoč lahko posreduje:

- poveljnik CZ občine ali njegov namestnik
- župan občine

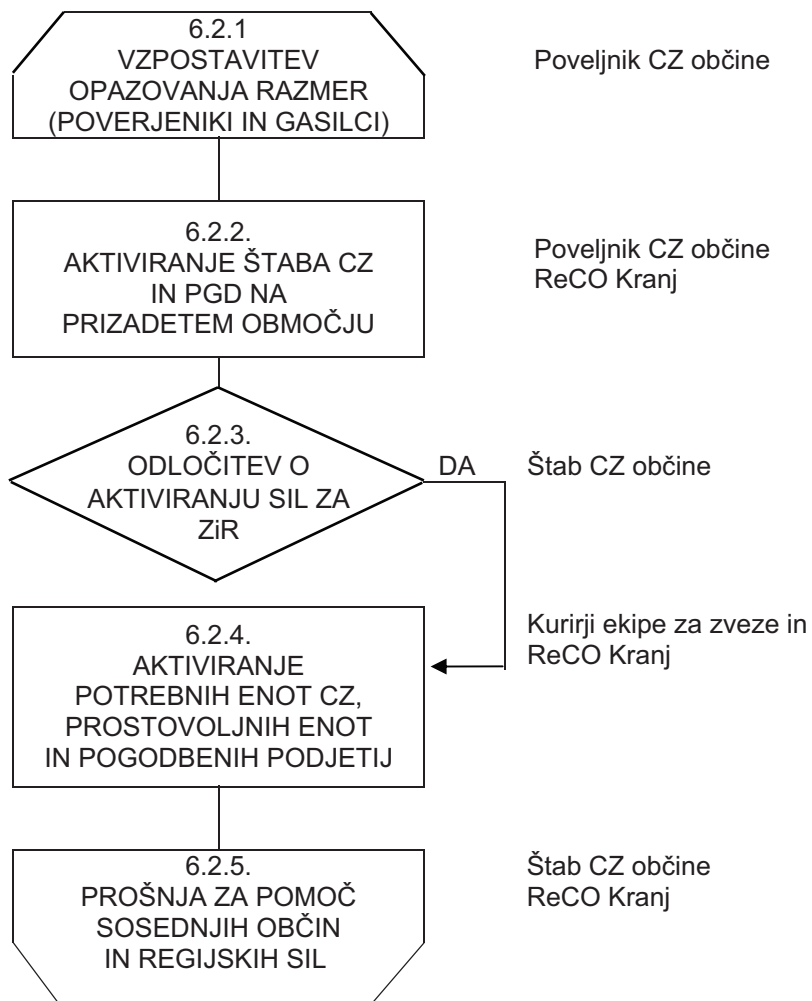
O pripravljenosti in aktiviranju sil za zaščito, reševanje in pomoč na območju Gorenjske regije odloča poveljnik Civilne zaščite za Gorenjsko, o aktiviranju enot iz drugih regij pa

NAČRT ZAŠČITE IN REŠEVANJA OB ZEMELJSKEM PLAZU

odloča na podlagi zahtev občin in na podlagi predloga poveljnika Civilne zaščite gorenjske regije poveljnik Civilne zaščite Republike Slovenije.

Za sprejemanje materialne in druge pomoči skrbijo pripadniki službe CZ za podporo, pomoč pa se zbira v skladišču opreme CZ v GD Trata, kot rezervna lokacija pa se lahko uporabi tudi skladišče CZ na območju bivše vojašnice.

Diagram aktiviranja občinskih sil za zaščito, reševanje in pomoč



Priloge in dodatki:

P - 2	Seznam občinskih sil za zaščito, reševanje in pomoč
P - 3	Pregled opreme in sredstev občinskih enot
D - 3	Vzorec odredbe o aktiviranju sil za zaščito, reševanje in pomoč
D - 4	Aktiviranje načrta zaščite in reševanja
D - 5	Vzorec delovnega naloga

NAČRT ZAŠČITE IN REŠEVANJA OB ZEMELJSKEM PLAZU

7. UPRAVLJANJE IN VODENJE

7.1. Organi in njihove naloge

Vodenje sil za zaščito, reševanje in pomoč je urejeno z Zakonom o varstvu pred naravnimi in drugimi nesrečami (Ur.l. RS, št. 64/94, 33/00 Odl.US: U-I-313/98, 87/01-ZMatD, 41/04-ZVO-1, 28/06). Po tem Zakonu se varstvo pred naravnimi in drugimi nesrečami organizira in izvaja kot enoten sistem na lokalni, regionalni in državni ravni.

Dejavnosti za zaščito, reševanje in pomoč na območju občine operativno vodi poveljnik Civilne zaščite občine s pomočjo štaba Civilne zaščite občine.

Naloge poveljnika Civilne zaščite občine so

- usmerja dejavnosti za zaščito, reševanje in pomoč,
- predlaga in odreja zaščitne ukrepe,
- odloča o aktiviranju sil za zaščito, reševanje in pomoč,
- vodi operativno-strokovno dejavnost Civilne zaščite in drugih sil za zaščito, reševanje in pomoč,
- skrbi za povezano in usklajeno delovanje vseh sil za zaščito, reševanje in pomoč ob nesreči,
- daje mnenje in predloge v zvezi s pripravami in delovanjem sil za zaščito, reševanje in pomoč ter mnenje in predloge za odpravo škode, ki jo povzroči nesreča,
- določa vodje intervencije,
- obvešča poveljnika Civilne zaščite regije ali Republike Slovenije o posledicah in stanju na prizadetem območju ter daje mnenje in predloge v zvezi z zaščito, reševanjem, pomočjo ter odpravljanjem posledic nesreče,
- pripravi končno poročilo o nesreči.

Pooblastila poveljnika CZ in vodje intervencije:

Poveljnik CZ ali vodja intervencije ima pravico in dolžnost, da med vodenjem zaščite, reševanja in pomoči prepove dostop nepooblaščenim osebam na kraj nesreče in promet mimo tega kraja ter odredi:

- umik ljudi, živali in premoženja iz ogroženih objektov in območij,
- vstop v stanovanje,
- uporabo določenih sredstev zvez oz. njihovo vzpostavitev,
- odstranitev ovir, ki onemogočajo uspešno intervencijo,
- uporabo tujega prevoznega sredstva za prevoz poškodovanih oseb oz. potrebnih sredstev za zaščito, reševanje in pomoč,
- obvezno sodelovanje državljanov pri reševanju v skladu z njihovimi sposobnostmi in sredstvi, ki so primerni za reševanje,
- uporabo tujega zemljišča za izvajanje zaščite, reševanja in pomoči,
- porušitev objekta oziroma posek drevja

Naštete ukrepe lahko odredi le, če ne more drugače zavarovati ljudi in premoženja ter zagotoviti izvajanja zaščite, reševanja in pomoči, trajati pa smejo le toliko časa, kolikor je to nujno potrebno.

Naloge štaba Civilne zaščite občine so:

- nudi poveljniku Civilne zaščite občine strokovno pomoč pri vodenju nalog zaščite, reševanja in pomoči,
- opravlja strokovno-operativne naloge zaščite, reševanja in pomoči ob nesreči,
- pripravlja strokovne ukrepe in navodila za delo na prizadetem območju,
- zagotavlja logistično podporo silam za zaščito, reševanje in pomoč,

NAČRT ZAŠČITE IN REŠEVANJA OB ZEMELJSKEM PLAZU

- opravlja administrativne in finančne zadeve,
- izvaja ogleda na terenu in pripravlja poročila,
- pripravlja obvestila za obveščanje javnosti.

Štab Civilne zaščite občine mora ob nesreči čimprej vzpostaviti pregled nad stanjem na prizadetem področju, oceniti predvideni razvoj situacije, zagotoviti takojšnje ukrepanje z zagotovitvijo nujne pomoči, nato pa se osredotočiti na izdelavo strategije ukrepanja do zagotovitve osnovnih pogojev za življenje, ki zajema določitev prednostnih nalog, človeške in materialne vire, operativne rešitve izvedbe zahtevnejših nalog ter nosilce koordinacije.

Naloge poverjenikov za CZ:

- vzpodbuja opremljanje prebivalcev z osebno in skupno zaščitno opremo ter usposabljanje za izvajanje osebne in vzajemne zaščite,
- skrbi za organizacijo in izvajanje preventivnih ter drugih ukrepov za zaščito ljudi in premoženja,
- sodeluje pri organiziranju in formiranju potrebnih ekip za zaščito in reševanje v okolju, v katerem dela (podjetje),
- nadzoruje redno vzdrževanje zaklonišč (prostorov, objektov) in naprav ter opozarja pristojne na vzdrževanje (upravnika, direktorja podjetja, zavoda ali druge organizacije in strokovno službo v lokalni skupnosti),
- skrbi za brežhibnost sredstev in opreme v stanovanjskih zgradbah in podjetjih,
- spremlja in opozarja prebivalce, stanovalce oziroma delavce v bivalnem in delovnem okolju na vse preteče nevarnosti, ki bi lahko ogrozile njihovo varnost in premoženje (požar, potres, poplava, eksplozija...),
- spremlja nevarnosti in organizira priprave za zaščito in reševanje v krajevni skupnosti ali v naseljih, podjetju, zavodu ali drugi organizaciji oziroma stanovanjskem objektu,
- ugotavlja stanje in posledice ter o tem obvešča pred postavljene organe, službe in nadrejeni štab za CZ ter sodeluje z vodstvi reševalnih služb in ekip pri vodenju ter izvajanju zaščite in reševanja,
- obvešča nadrejene organe CZ o posledicah naravnih in drugih nesreč ter usklajuje zaščitne ukrepe ter organizacijo izvajanja zaščite, reševanja in pomoči v skladu z odločitvami nadrejenih organov CZ.

Naloge občinske uprave:

- spremljanje nevarnosti, obveščanje in alarmiranje prebivalstva o pretečih nevarnostih,
- organiziranje in vzdrževanje sredstev za alarmiranje v skladu z enotnim sistemom zvez,
- načrtovanje in izvajanje zaščitnih ukrepov,
- izdelava ocene ogroženosti ter načrtov zaščite in reševanja;
- organiziranje, razvijanje in vodenje osebne in vzajemne zaščite,
- organiziranje in opremljanje organov, enot in štabov CZ ter drugih sil za zaščito, reševanje in pomoč v občini,
- zagotavljanje zvez za potrebe zaščite, reševanja in pomoči v skladu z enotnim sistemom zvez,
- zagotavljanje nujnih sredstev za začasno nastanitev v primeru naravnih in drugih nesreč,
- izvajanje programov usposabljanj občinskega pomena,
- organiziranje in vodenje zaščite, reševanja in pomoči na območju občine,
- usklajevanje načrtov in drugih priprav za zaščito, reševanje in pomoč s sosednjimi občinami,
- odpravljanje posledic naravnih in drugih nesreč.

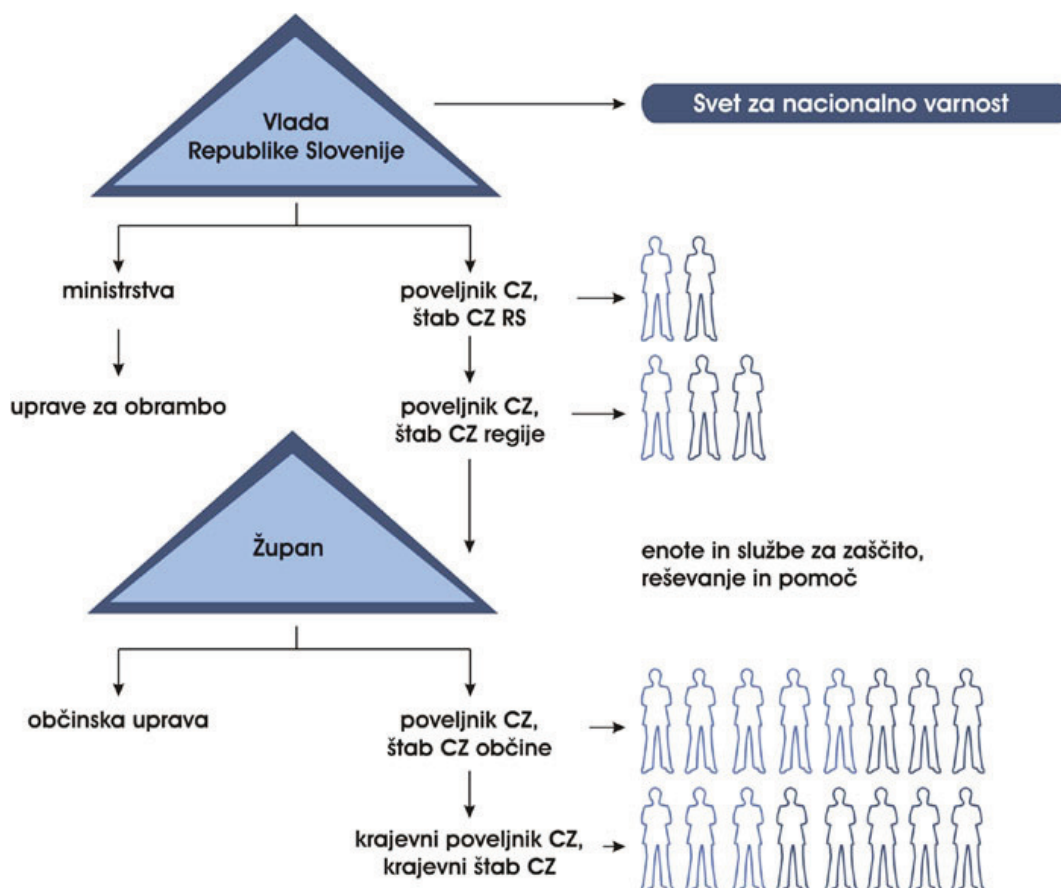
NAČRT ZAŠČITE IN REŠEVANJA OB ZEMELJSKEM PLAZU

Pravice in dolžnosti župana:

- skrbi za izvajanje priprav za varstvo pred naravnimi in drugimi nesrečami,
- sprejme načrt zaščite in reševanja,
- skrbi za izvajanje ukrepov za preprečitev in zmanjšanje posledic naravnih in drugih nesreč,
- vodi zaščito, reševanje in pomoč ter odpravljanje posledic naravnih in drugih nesreč,
- skrbi za obveščanje prebivalcev o nevarnostih, stanju varstva in sprejetih zaščitnih ukrepih,
- za operativno – strokovno vodenje zaščite, reševanja in pomoči ob naravnih in drugih nesrečah župan imenuje poveljnika CZ občine ter sektorske in krajevne poveljnike in štabe CZ

Posledice nesreče je treba čimprej ustrezno dokumentirati. Prav tako je treba dokumentirati tudi vse odločitve poveljnikov Civilne zaščite na vseh nivojih in drugih organov.

Shema vodenja sistema zaščite in reševanja



NAČRT ZAŠČITE IN REŠEVANJA OB ZEMELJSKEM PLAZU

7.2. Operativno vodenje

Dejavnosti za zaščito, reševanje in pomoč na območju občine operativno vodi poveljnik Civilne zaščite občine s pomočjo štaba Civilne zaščite občine. Poveljnik Civilne zaščite za Gorenjsko spremlja stanje in izvajanje zaščite, reševanja in pomoči na prizadetem območju ter na zahtevo poveljnika Civilne zaščite občine skladno z načelom postopnosti organizira potrebno pomoč v silah in sredstvih za zaščito, reševanje in pomoč

V primeru, da občina ne razpolaga z ustreznimi silami, poveljnik Civilne zaščite prizadete občine zaprosi za pomoč v silah in sredstvih za zaščito, reševanje in pomoč poveljnika Civilne zaščite za Gorenjsko.

Če je prišlo do nesreče večjega obsega, kjer je prizadetih več občin v regiji, dejavnosti za zaščito, reševanje in pomoč skupnega pomena organizira in vodi poveljnik Civilne zaščite za Gorenjsko.

Štab Civilne zaščite občine ob nesreči organizira svoje delo na sedežu Gasilske zveze Škofja Loka, Kidričeva c. 51a, Škofja Loka, kjer so za operativno delo pripravljene ustreznimi prostori. V primeru poškodovanosti objekta, poškodovanosti komunikacij ali ko je zaradi drugih razlogov delo štaba Civilne zaščite občine na tej lokaciji onemogočeno, se preseli na rezervno lokacijo v prostore Občine Škofja Loka, Mestni trg 15, Škofja Loka.

Poveljnik Civilne zaščite občine za operativno izvajanje posameznih nalog določi vodjo ali več vodij intervencij, katerim so neposredno podrejene vse sile, ki sodelujejo pri izvajanju teh nalog na terenu. Logistično podporo tem silam, ki obsega zagotavljanje zvez, opreme, materialov, transporta, informacijske podpore, prehrane, zdravstvenega in drugega varstva, zagotavlja štab Civilne zaščite občine s službami za podporo.

Če je prizadetih več občin v regiji, dejavnosti za zaščito, reševanje in pomoč skupnega pomena organizira in vodi poveljnik Civilne zaščite regije.

7.3. Organizacija zvez

Pri prenosu podatkov in komuniciranju se lahko uporablja vsa razpoložljiva telekomunikacijska in informacijska infrastruktura, ki temelji na različnih medsebojno povezanih omrežjih. Prenos podatkov in komuniciranje med organi vodenja, reševalnimi službami in drugimi izvajalci zaščite, reševanja in pomoči poteka po:

- telefaksu,
- elektronski pošti,
- radijskih zvezah (ZARE),
- mobilni telefoni,
- internetu.

Pri operativnem vodenju dejavnosti za zaščito, reševanje in pomoč se uporabljata sistem radijskih zvez zaščite in reševanja (ZARE), ki ima podsistem radijskih zvez in podsistem osebne klica. Sistem zvez ZARE se obvezno uporablja pri vodenju intervencij ter drugih zaščitnih in reševalnih akcijah, ter je namenjen vsem izvajalcem nalog v okviru sistema zaščite in reševanja (uporabljajo ga pripadniki enot in služb Civilne zaščite, gasilci, gorski reševalci, jamarji, potapljači, kinologi idr.). Telekomunikacijsko središče sistema ZARE je na Gorenjskem v Regijskem centru za obveščanje Kranj. Prek njega se zagotavlja povezovanje uporabnikov v javne in zasebne funkcionalne telekomunikacijske sisteme.

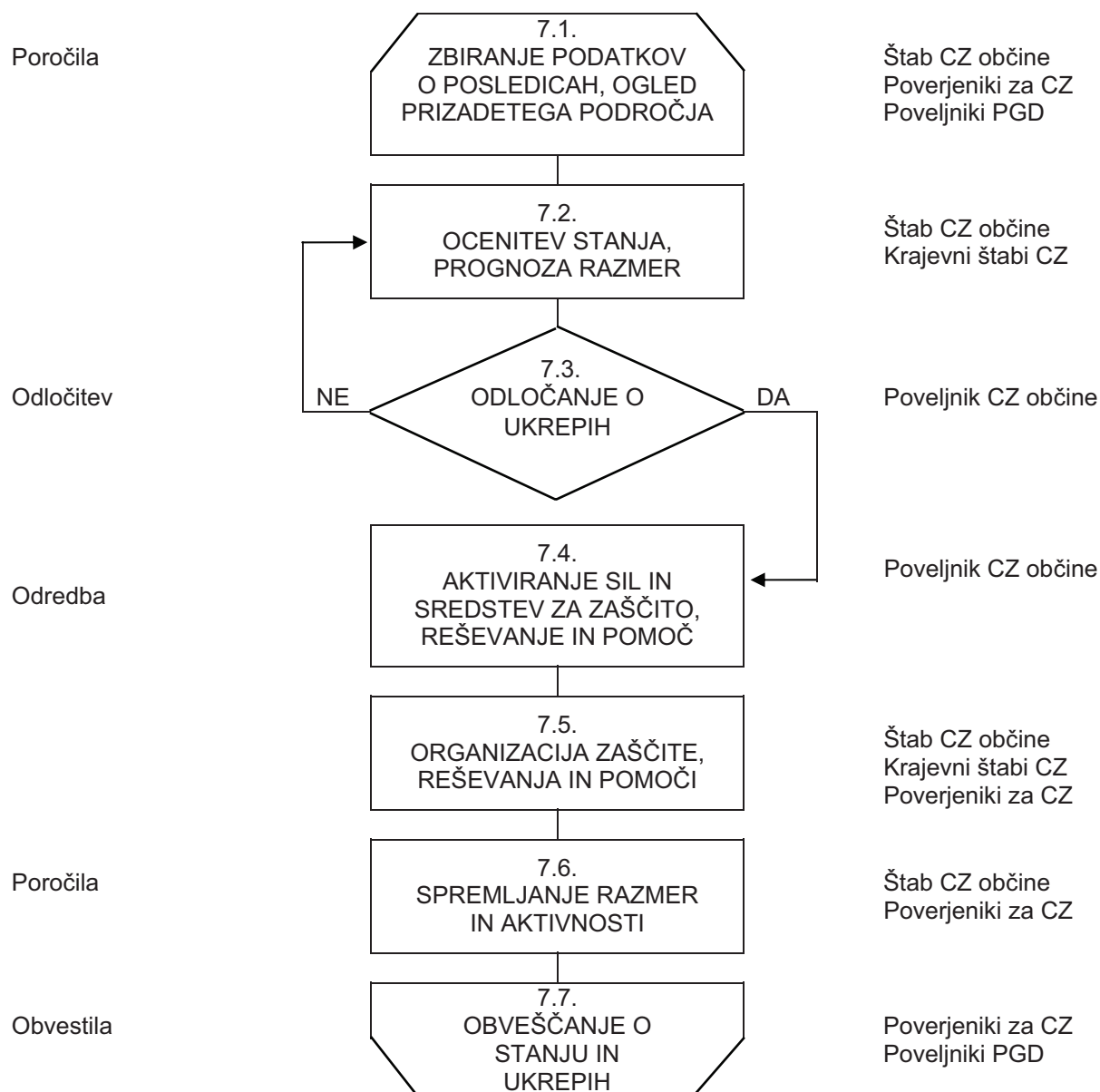
NAČRT ZAŠČITE IN REŠEVANJA OB ZEMELJSKEM PLAZU

Sistem radijskih zvez ZARE je koncipiran tako, da je možno uporabiti določeno število semidupleksnih kanalov (število je določeno s številom repetitorjev, ki so dosegljivi vsem R/p – ročne, mobilne, stacionarne na območju regije) in celoten nabor simpleksnih kanalov, ki si na razpolago v celotnem sistemu. Regijski center za obveščanje Kranj ureja in usklajuje zveze ter posameznim reševalnim službam določa delovne (simpleksne) kanale.

Omejitve obstajajo zaradi konfiguracije terena, tehničnih lastnosti radijskih zvez in zasedenosti kanalov. Na poseljenih območjih občine sistem radijskih zvez ZARE deluje brez omejitev, v kolikor pa bi prišlo do težav zaradi poškodb obstoječih repetitorjev, pa se aktivira radioamaterje.

Na območju občine delujta dva repetitorja. V primeru plazov na lokacijah repetitorjev ne pričakujemo poškodb oziroma okvar. Večji izpad repetitorja se lahko nadomesti z mobilnim repetitorjem z agregatom.

Radijske zveze sistema ZARE se uporabljajo v skladu z navodilom za uporabo radijskih zvez ZARE.

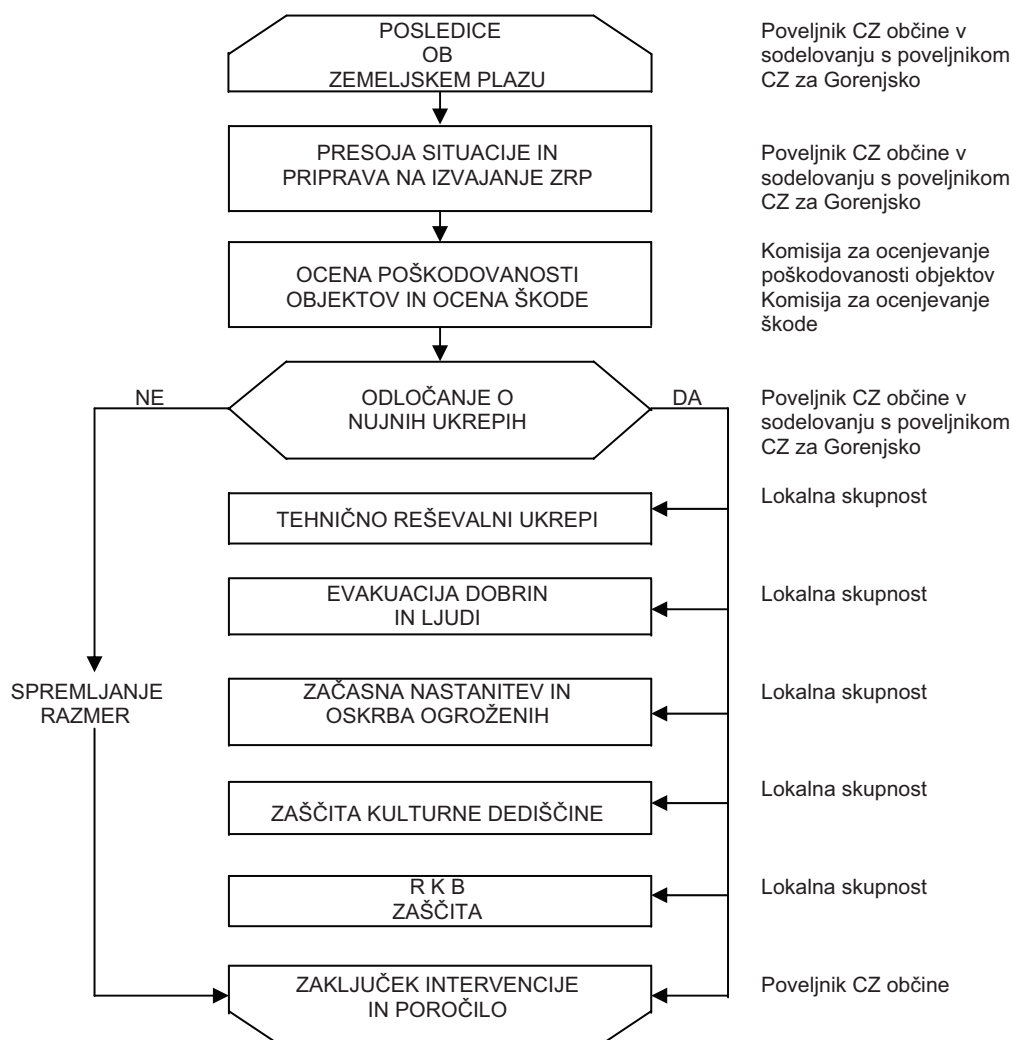
NAČRT ZAŠČITE IN REŠEVANJA OB ZEMELJSKEM PLAZU*Diagram ukrepanja organov Civilne zaščite ob zemeljskem plazju*Priloge in dodatki:

P - 12	Seznam članov štaba Civilne zaščite Republike Slovenije
P - 13	Seznam članov štaba Civilne zaščite regije ter poveljnikov CZ občin v regiji
P - 14	Imenik uporabnikov telefonskih zvez, radijskih postaj, pozivnikov ter e-pošte na področju zaščite in reševanja
D - 6	Opomnik za delo poveljnika CZ občine

NAČRT ZAŠČITE IN REŠEVANJA OB ZEMELJSKEM PLAZU**8. UKREPI IN NALOGE ZAŠČITE, REŠEVANJA IN POMOČI****8.1. Ukrepi zaščite in reševanja**

Ukrepi zaščite, reševanja in pomoči ob zemeljskem plazju obsegajo vse tiste ukrepe in dejavnosti, ki so potrebni za odpravljanje posledic nesreče, da se zagotovijo osnovni pogoji za življenje ter zagotovijo pogoji za trajno obnovo prizadetega območja. Dejavnosti za zagotovitev osnovnih življenjskih pogojev obsegajo zlasti oskrbo s pitno vodo, hrano, zdravili, električno energijo, ureditev nujnih prometnih povezav, komunalnih storitev, oskrbo živali in nujno zavarovanje kulturne dediščine. Izvajanje zaščitno-reševalnih ukrepov v prizadeti občini je v pristojnosti občine. V kolikor občina s svojimi silami in sredstvi ne zmore izvesti zaščitnih ukrepov zaprosi za pomoč regijo.

Diagram izvajanja zaščitno-reševalnih ukrepov ob zemeljskem plazju



NAČRT ZAŠČITE IN REŠEVANJA OB ZEMELJSKEM PLAZU

8.1.1. Prostorski, urbanistični, gradbeni in drugi tehnični ukrepi

Prostorski, urbanistični, gradbeni in drugi preventivni tehnični ukrepi obsegajo predvsem ukrepe pri urejanju prostora in naselij ter pri graditvi objektov.

Za večjo varnost pred zemeljskimi plazovi na področjih, kjer je pričakovati plazenje, občine in Uprava Republike Slovenije za zaščito in reševanje izvajajo preventivne zaščitne ukrepe kot so:

- informiranje in izobraževanje prebivalcev,
- usposabljanje prebivalcev za osebno in vzajemno zaščito preko sredstev javnega obveščanja, s predavanji, seminarji, tečaji in publikacijami namenjenim gospodinjstvom.

Prostorske, gradbene in druge preventivne ukrepe pred zemeljskimi plazovi izvajajo ministrstva, izpostave Uprave RS za zaščito in reševanje, lokalne skupnosti, štabi Civilne zaščite in uporabniki, ki izdelujejo ocene ogroženosti glede na posamezne dejavnosti, zaščito obstoječih objektov, naprav, ki so nujno potrebni za opravljanje življenjsko pomembnih dejavnosti (komunalne dejavnosti, oskrba z vodo, telekomunikacije, zdravstveno varstvo), ojačitev obstoječega gradbenega fonda, določitev lokacij deponij nevarnih odpadkov, in razvoj sistema zvez, ki lahko deluje v vseh pogojih.

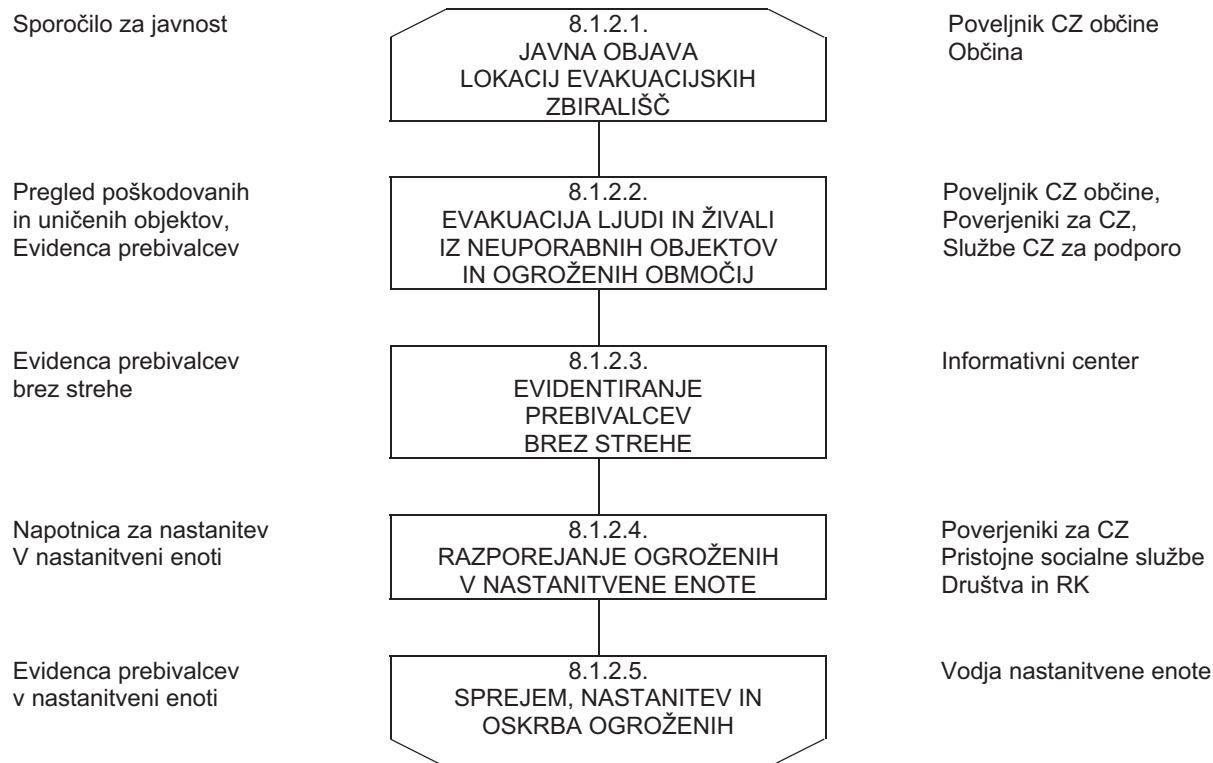
8.1.2. Evakuacija ogroženih in prizadetih prebivalcev

Evakuacija se izvaja le v primeru, če z drugimi ukrepi ni mogoče zagotoviti varnosti ljudi in materialnih dobrin. Odredi jo lahko vlada, župan, oziroma v nujnih primerih pristojni poveljnik Civilne zaščite. Evakuacija se izvaja takoj, ko je ugotovljeno, da na prizadetem področju niso zagotovljeni osnovni pogoji za življenje. Najprej se izvaja evakuacija ljudi, nato živali in nazadnje po potrebi pa tudi materialnih dobrin.

V prilogah so zapisana evakuacijska zbirališča in sprejemališča ter pregled vozil za izvedbo evakuacije. V kolikor vseh evakuirancev ni mogoče namestiti na lokacije domače občine, se del prebivalcev evakuira v sosednje občine oz. regije.

Pri izvedbi evakuacije, ki jo izvaja štab CZ občine, sodelujejo ustrezne občinske službe, na terenu pa poverjeniki za CZ, gasilci, policija in ustrezne socialne službe.

Pri izvedbi evakuacije, ki jo izvaja štab CZ občine, sodelujejo tudi občinski organi, na terenu pa poverjeniki za CZ, gasilci, policija in ustrezne socialne službe. Podatke o prebivalcih brez strehe nad glavo se posreduje na Občino – Oddelku za javne službe in občinsko premoženje, ki izvaja razporejanje ogroženih v nastanitvene enote. Postopek sprejema, nastanitve in oskrbe ogroženih vodi in izvaja OZ Rdečega križa Škofja Loka v sodelovanju s taborniki in skavti.

NAČRT ZAŠČITE IN REŠEVANJA OB ZEMELJSKEM PLAZU*Diagram poteka evakuacije**Priloge in dodatki:*

P - 16	Pregled centrov za socialno delo v regiji
P - 150	Pregled evakuacijskih zbirališč
P - 151	Pregled evakuacijskih sprejemališč
P - 152	Pregled vozil za evakuacijo

8.1.3. Sprejem in oskrba ogroženih in prizadetih prebivalcev

Sprejem in oskrba ogroženih in prizadetih prebivalcev obsega:

- urejanje sprejemališč za evakuirane prebivalce,
- urejanje začasnih prebivališč,
- nastanitev prebivalstva,
- oskrba z najnujnejšimi življenjskimi potrebščinami,
- zbiranje in razdeljevanje humanitarne pomoči.

Naloge na tem področju opravljajo službe Civilne zaščite za podporo, gospodarske družbe, zavodi in druge organizacije, ki razpolagajo z nastanitvenimi in prehrabeni-mi zmogljivostmi, enote tabornikov in skavtov, Rdeči križ Slovenije, Slovenski Karitas in druge humanitarne organizacije, centri za socialno delo in druge socialne službe ter občani v okviru soseske pomoči.

NAČRT ZAŠČITE IN REŠEVANJA OB ZEMELJSKEM PLAZU

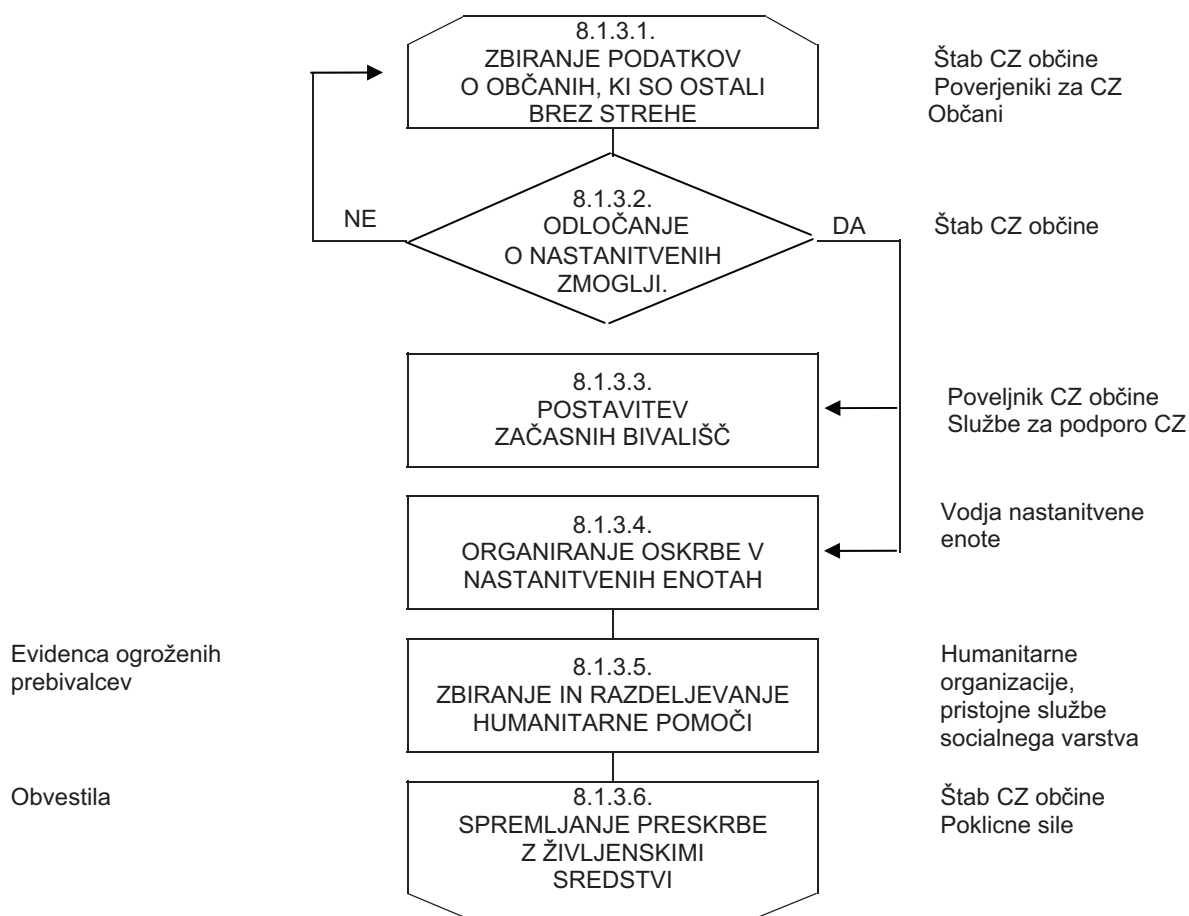
V prilogah načrta so opredeljene obstoječe nastanitvene zmogljivosti ter tudi lokacije za postavitve začasnih bivališč. Prebivalce se namesti v zidane objekte, v kolikor to ne bi bilo mogoče, pa v bivalnike. V skrajnem primeru se uporabijo šotori. V kolikor kapacitete občine ne zadoščajo, se zaprosi za pomoč sosednje občine in nadalje regijo.

Pri zbiranju podatkov o ljudeh, ki so ostali brez strehe na glavo, sodelujejo občinske službe, predvsem Oddelek za javne službe in občinsko premoženje ter službe CZ za podporo. Glede na število ogroženih prebivalcev ne pričakujemo, da bi bilo potrebno postavljati trajnejša začasna bivališča.

Naloge na področju postavitve začasnih bivališč in na področju sprejemanja evakuirancev v namestitvenih enotah opravljajo službe Civilne zaščite za podporo, gospodarske družbe, zavodi in druge organizacije, ki razpolagajo z nastanitvenimi in prehrabnimi zmogljivostmi, enote tabornikov in skavtov, Rdeči križ Slovenije, Slovenski Karitas in druge humanitarne organizacije, centri za socialno delo in druge socialne službe ter občani v okviru soseske pomoči.

Glavno vlogo pri zbiranju in razdeljevanju humanitarne pomoči prevzame OZ Rdečega križa Škofja Loka, nadzor preskrbe pa vrši član štaba CZ občine, ki se ga določi za ta namen.

Diagram poteka aktivnosti sprejema in oskrbe ogroženih prebivalcev



NAČRT ZAŠČITE IN REŠEVANJA OB ZEMELJSKEM PLAZUPriloge in dodatki:

P - 16	Pregled centrov za socialno delo v regiji
P - 17	Pregled organizacij za zagotavljanje prehrane
P - 153	Pregled obstoječih nastanitvenih zmogljivosti
P - 154	Pregled lokacij za postavitve zasilnih bivališč
P - 155	Pregled cistern za prevoz vode po občinah

8.1.4. Radiološka, kemijska in biološka zaščita

Ob zemeljskem plazu lahko zaradi njegovih posledic pride do poškodb na napravah in objektih, kjer se proizvajajo, uporabljajo, hranijo oziroma prevažajo nevarne snovi. Pride lahko do nenadzorovanega uhajanja teh snovi v okolje, zato je na prizadetem območju potrebno pooprstiti nadzor nad snovmi in ravnanju z njimi.

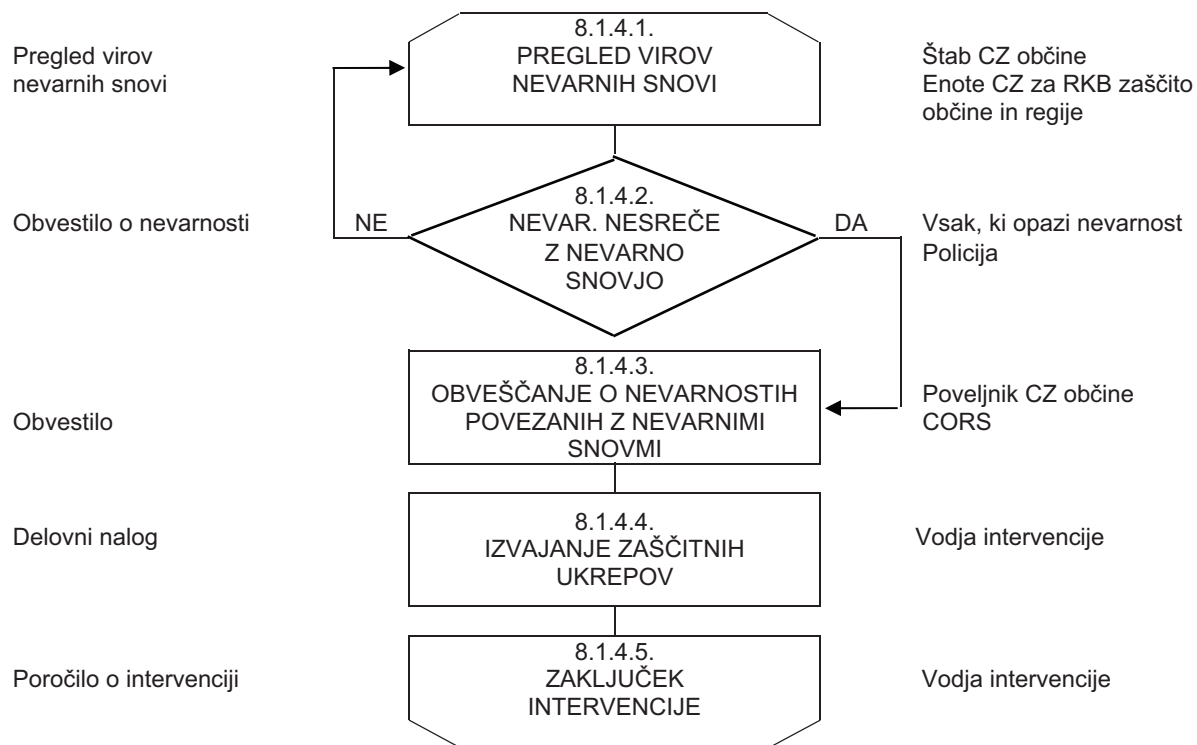
Nadzor izvajajo prebivalci, gospodarske družbe, zavodi in druge organizacije, ki uporabljajo, prevažajo in skladiščijo nevarne snovi. Posebej je potrebno izvajati nadzor nad iztekanjem nafte in naftnih derivatov v prometu in gospodinjstvih, preveriti je potrebno plinovodno omrežje.

V primeru večjega plazu v naseljenem območju je verjetnost za prej omenjene poškodbe še toliko večja. V tem primeru nadzor izvaja tudi občina s svojimi RKB enotami CZ ter pristojni državni organi.

V sanacijo posledic se vključujejo javne službe, inštituti in pooblaščenice organizacije, ki imajo ustrezne laboratorije za preiskave in analize ter ostale službe in organizacije, ki so usposobljene in imajo ustrezno zaščitno in reševalno opremo.

V primeru, da pride ob zemeljskem plazu tudi do verižne nesreče z nevarnimi snovmi, se za ukrepanje aktivira Občinski načrt zaščite in reševanja ob nesrečah z nevarnimi snovmi.

Po potrebi se v odkrivanje nevarnih snovi v okolju vključi tudi regijska enota za RKB zaščito – izvidovanje. Enota izvaja detekcijo, identifikacijo, dozimetrijo, opravlja enostavnejše analize, jemlje vzorce na terenu ter ugotavlja in označuje mejo kontaminiranega območja. Za opravljanje zahtevnejših analiz in preiskav vključimo državno enoto ELME.

NAČRT ZAŠČITE IN REŠEVANJA OB ZEMELJSKEM PLAZU*Diagram poteka aktivnosti ob radiološki, kemijski in biološki zaščiti*Priloge in dodatki:

P - 4	Pregled občinskih enot za RKB zaščito
P - 18	Pregled dekontaminacijskih postaj
P - 19	Pregled virov nevarnih snovi na območju regije
P - 156	Pregled deponij za odlaganje kontaminiranih materialov

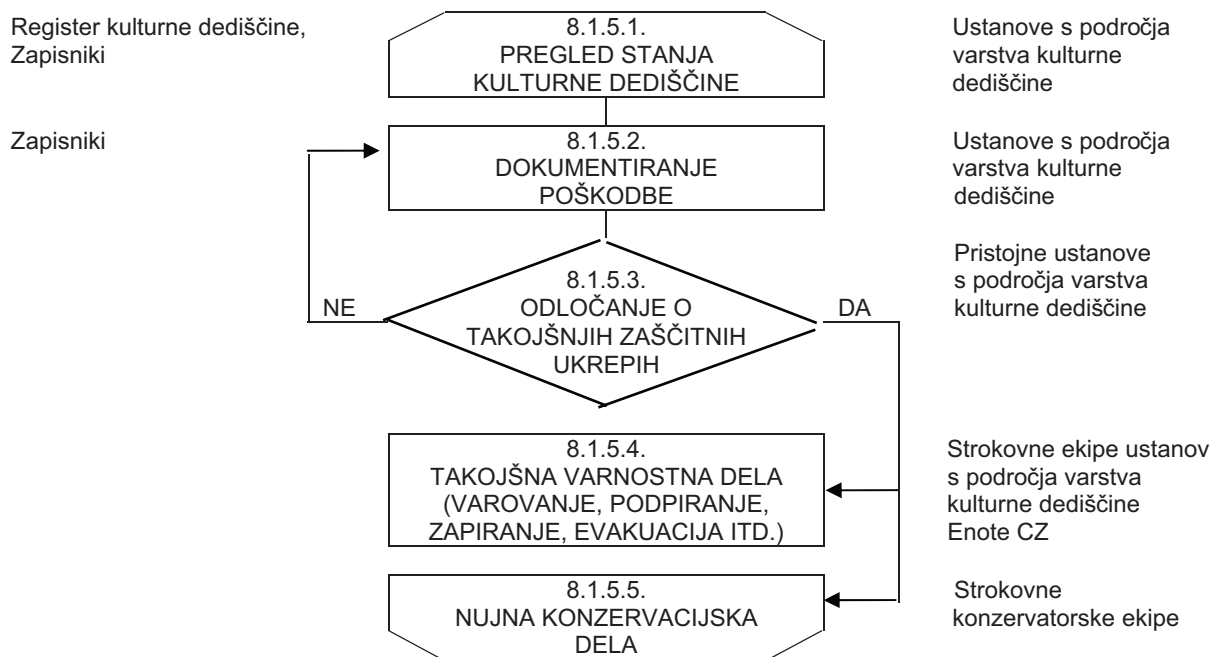
NAČRT ZAŠČITE IN REŠEVANJA OB ZEMELJSKEM PLAZU8.1.5. Zaščita kulturne dediščine

Zaščita kulturne dediščine obsega priprave in izvajanje ukrepov za zmanjšanje nevarnosti ter preprečevanje škodljivih vplivov naravnih in drugih nesreč na kulturno dediščino. Izvajajo jih strokovnjaki s področja kulturne dediščine, strokovne službe za varstvo kulturne dediščine, po potrebi pa se vključijo tudi enote, službe ter druge sile za zaščito, reševanje in pomoč.

Po zemeljskem plazu strokovnjaki s področja kulturne dediščine sodelujejo s silami za zaščito, reševanje in pomoč in sodelujejo s komisijami za oceno poškodovanosti in uporabnosti objektov. Kulturna dediščina se čim prej zavaruje pred vremenskimi vplivi, premično dediščino pa se po potrebi premesti v druge ustrezne objekte.

Komisije za oceno stanja posreduje podatke o stanju in potrebnih ukrepih Občini – oddelku za okolje in prostor, ki pripravi pregled stanja kulturne dediščine in dokumentira vse nastale poškodbe. Občinska služba v sodelovanju z restavratorji in konzervatorji določi takojšnja varnostna dela in nujna konzervatorska dela in o tem obvesti štab CZ občine, ki določi izvajalce teh ukrepov.

Diagram poteka aktivnosti zaščite kulturne dediščine

Priloge in dodatki:

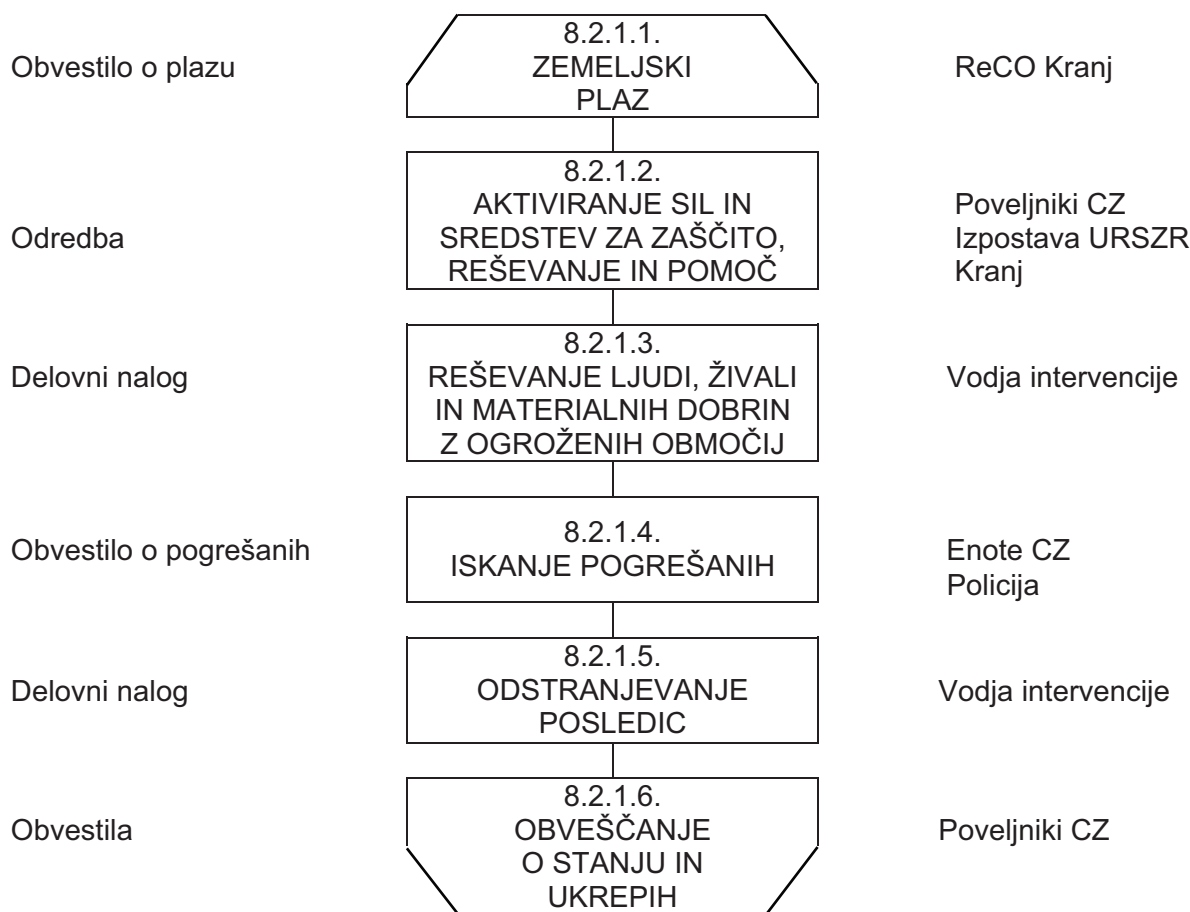
P - 15	Seznam restavratorjev in konzervatorjev
P - 20	Pregled zaščitnih območij kulturne dediščine
P - 21	Pregled krajinskih območij kulturne dediščine
P - 22	Pregled objektov kulturne dediščine
P - 23	Pregled objektov naravne kulturne dediščine
P - 24	Pregled strokovnih komisij za varstvo kulturne dediščine

NAČRT ZAŠČITE IN REŠEVANJA OB ZEMELJSKEM PLAZU8.2. Naloge zaščite, reševanja in pomoči8.2.1. Tehnično reševanje

Ob zemeljskih plazovih naloge reševanja opravljajo TRE CZ, pogodbene enote in gasilske enote. Omenjene enote pri izvajanju nalog zaščite in reševanja na prizadetem področju sodelujejo predvsem pri:

- reševanje prizadetih iz ruševin,
- iskanje pogrešanih – zasutih ljudi,
- pomoč pri evakuaciji,
- oskrba s pitno vodo,
- zagotavljanje drugih osnovnih pogojev za življenje.

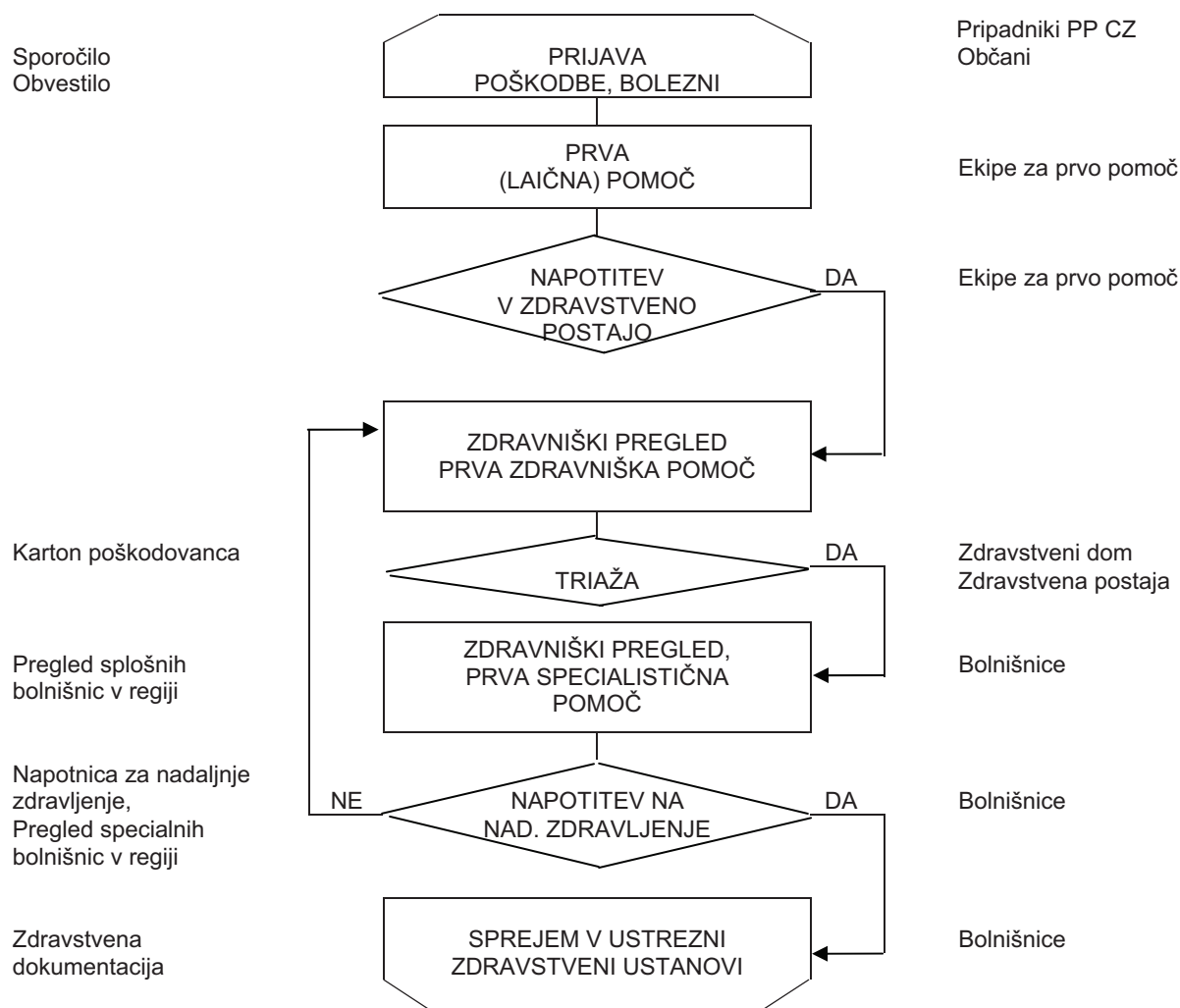
Diagram poteka aktivnosti pri reševanju ob zemeljskih plazovih

Priloge in dodatki:

P - 1	Pregled kontaktnih oseb sil za zaščito, reševanje in pomoč v občini
P - 5	Pregled občinskih tehnično – reševalnih enot Civilne zaščite
P - 35	Pregled prostovoljnih gasilskih enot v občini

NAČRT ZAŠČITE IN REŠEVANJA OB ZEMELJSKEM PLAZU8.2.2. Nujna medicinska pomoč

Diagram poteka aktivnosti nujne medicinske pomoči



V okviru prve medicinske pomoči se izvajajo naslednji ukrepi:

- nudenje prve (laične pomoči), ki jo dajejo posamezniki na kraju dogodka in kasneje tudi pripadniki ekip za prvo pomoč CZ,
- nudenje zdravstvene pomoči, ki jo daje zdravstveno osebje na terenu ali v zdravstvenih domovih,
- nudenje nujne specialistične zdravstvene pomoči, ki jo zagotavljajo splošne in specialistične bolnišnice,
- izvajanje higienskih in protiepidemičnih ukrepov, ki jih izvajajo različne službe pod nadzorstvom zdravstvenega inšpektorata in zavoda za zdravstveno varstvo,
- oskrba z zdravili, sanitetnim materialom in opremo,

Manjše poškodbe si prizadeti prebivalci oskrbijo v okviru osebne in vzajemne pomoči.

Dokler je mogoče, se prva medicinska pomoč nudi v Zdravstvenem domu in bolnišnicah. V primeru, da bi število poškodovanih bilo takšno, da ga omenjene institucije ne bi mogle več obvladovati, se aktivira tudi ekipe za prvo pomoč Civilne zaščite, zdravstvene ustanove pa bodo morale začeti delovati v skladu z navodilom Ministrstva za zdravje o delu zdravstva ob naravnih in drugih nesrečah.

NAČRT ZAŠČITE IN REŠEVANJA OB ZEMELJSKEM PLAZU

Zdravstveni dom Škofja Loka zbira prijave o poškodbi oz. bolezni neposredno od občanov ali od pripadnikov reševalnih enot. V kolikor s svojimi zmogljivostmi ne more zadostiti vsem potrebam, posreduje zahtevo za pomoč štabu CZ občine. Član štaba, odgovoren za to področje, koordinira in usmerja delo reševalnih ekip na terenu.

Ekipe reševalnih enot na terenu odreja napotitev v zdravstveno ustanovo in zahteve posreduje neposredno v Zdravstveni dom. V kolikor zaradi pomanjkanja zmogljivosti Zdravstveni dom ne more zagotoviti prevoza v ustrezno zdravstveno ustanovo, pri tem pomagajo ekipe PP za prevoz ranjencev.

Oskrbo z zdravili, sanitetnim materialom in drugo medicinsko opremo izvajajo zdravniki, v primeru večjih potreb pa se organizira sanitetni center, za katerega vzpostavitev in delovanje poskrbi OZ RK Škofja Loka v sodelovanju z Zdravstvenim domom.

Za higiensko proti epidemične ukrepe je odgovoren Zavod za zdravstveno varstvo Gorenjske. Ta v primeru ugotovitve potrebe po izvajanju takšnih ukrepov prične delovati v skladu z njihovimi navodili, štab CZ občine pa jim nudi pomoč pri izvajanju potrebnih ukrepov.

Priloge in dodatki:

P - 6	Pregled enot za prvo pomoč v občini
P - 25	Pregled zdravstvenih domov in zdravstvenih postaj po občinah
P - 26	Pregled splošnih bolnišnic v regiji
P - 27	Pregled specialnih bolnišnic v regiji
P - 28	Pregled reševalnih vozil v regiji

NAČRT ZAŠČITE IN REŠEVANJA OB ZEMELJSKEM PLAZU8.2.2.1. Psihološka pomoč

Preživeli in svojci žrtev ob zemeljskem plazju praviloma doživijo hud stres in potrebujejo tudi psihološko pomoč. Psihološko pomoč ob preživelim nudijo različni strokovnjaki (psihologi, terapevti, duhovniki in drugi).

Psihološko pomoč preživelim organizira občina v sodelovanju s Centrom za socialno delo. Za izvedbo poskrbi Center za socialno delo, ki objavi podatke o tem, kje bo psihološka pomoč dostopna, oceni tudi potrebno število strokovnjakov. V kolikor bi prišlo do pomanjkanja strokovnjakov, štab CZ občine zaprosi za pomoč regijo.

V primeru večjega števila poškodovanih ali mrtvih, je potrebno zagotoviti tudi duhovno pomoč, ki jo nudijo predstavniki verskih skupnosti, odvisno od verskega prepričanja ljudi, udeleženih v nesreči in drugih nevladnih organizacij, ki lahko svojo pomoč prizadetim nudijo z različnimi oblikami organiziranih dejavnosti, s katerimi pomagajo ljudem v njihovih najrazličnejših stiskah in potrebah.

Priloge in dodatki:

P - 16	Pregled centrov za socialno delo v regiji
P - 30	Pregled humanitarnih organizacij v regiji s podatki o vodilnih osebah
P - 31	Pregled večjih verskih skupnosti v Sloveniji

8.2.3. Prva veterinarska pomoč

Naloge prve veterinarske pomoči izvajajo veterinarji oziroma veterinarski zavodi in pristojne inšpekcijske službe. Pri izvajanju nalog jim po odločitvi poveljnika CZ lahko pomagajo tudi gasilci ali drugi pripadniki sil zaščite, reševanja in pomoči.

Prva veterinarska pomoč obsega:

- zbiranje podatkov o poškodovanih in poginulih živalih na prizadetem področju,
- dajanje prve veterinarske pomoči poškodovanim in obolelim živalim,
- prisilni zakol poškodovanih živali,
- odstranjevanje živalskih kadavrov,
- izvajanje drugih higienskih in protiepidemioloških ukrepov.

Ob zemeljskem plazju se sicer ne predvideva večjega števila ranjenih in poginulih živali, vendar pa se v primeru potreb v informativnem centru zagotovi tudi oseba, ki zbira podatke o poškodovanih in poginulih živalih. Podatke mu posredujejo predvsem prebivalci sami, poverjeniki za CZ pa tudi drugi. Ta oseba v sodelovanju s članom štaba CZ občine, ki je odgovorna za to področje, koordinira naloge v zvezi s prvo veterinarsko pomočjo. Zasilni zakol se izvaja v Klavnici Škofja Loka, v kolikor to zaradi stanja živali ni mogoče, pa na mestu samem. Za odstranjevanje živalskih trupel se uporabijo sredstva in oprema Klavnice, v kolikor ta ne zadošča, se uporabijo tudi vozila drugih pogodbenih podjetij oz. poklicnih enot. Tudi pri pripravi mesta za pokop in sami izvedbi pokopa sodelujejo poklicna podjetja.

Občina ima v prostorskem planu rezervirano tudi lokacijo za pokop večjega števila živalskih kadavrov.

NAČRT ZAŠČITE IN REŠEVANJA OB ZEMELJSKEM PLAZUPriloge in dodatki:

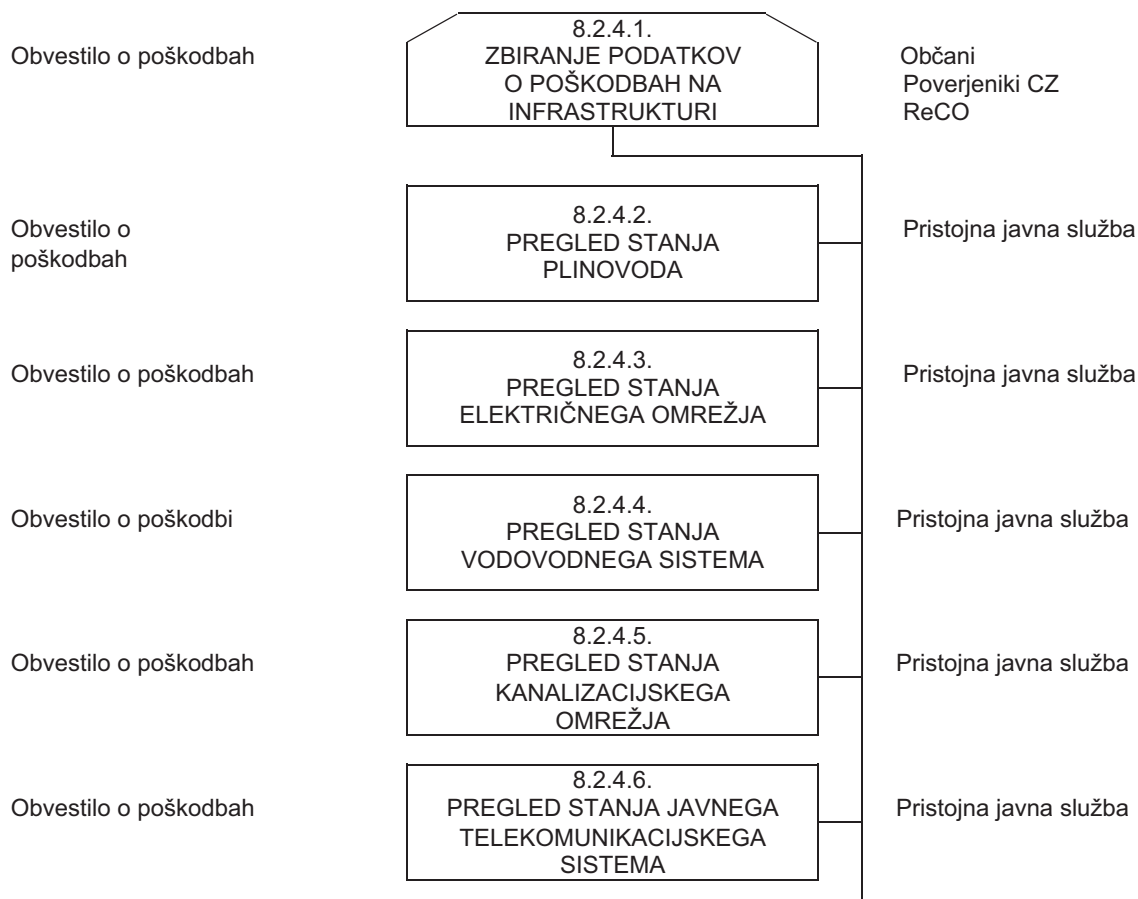
P - 32	Pregled veterinarskih ambulant v regiji
P - 33	Pregled veterinarskih zavodov v regiji
P - 34	Pregled lokacij za pokop živalskih kadavrov

8.2.4. Zagotavljanje osnovnih pogojev za življenje

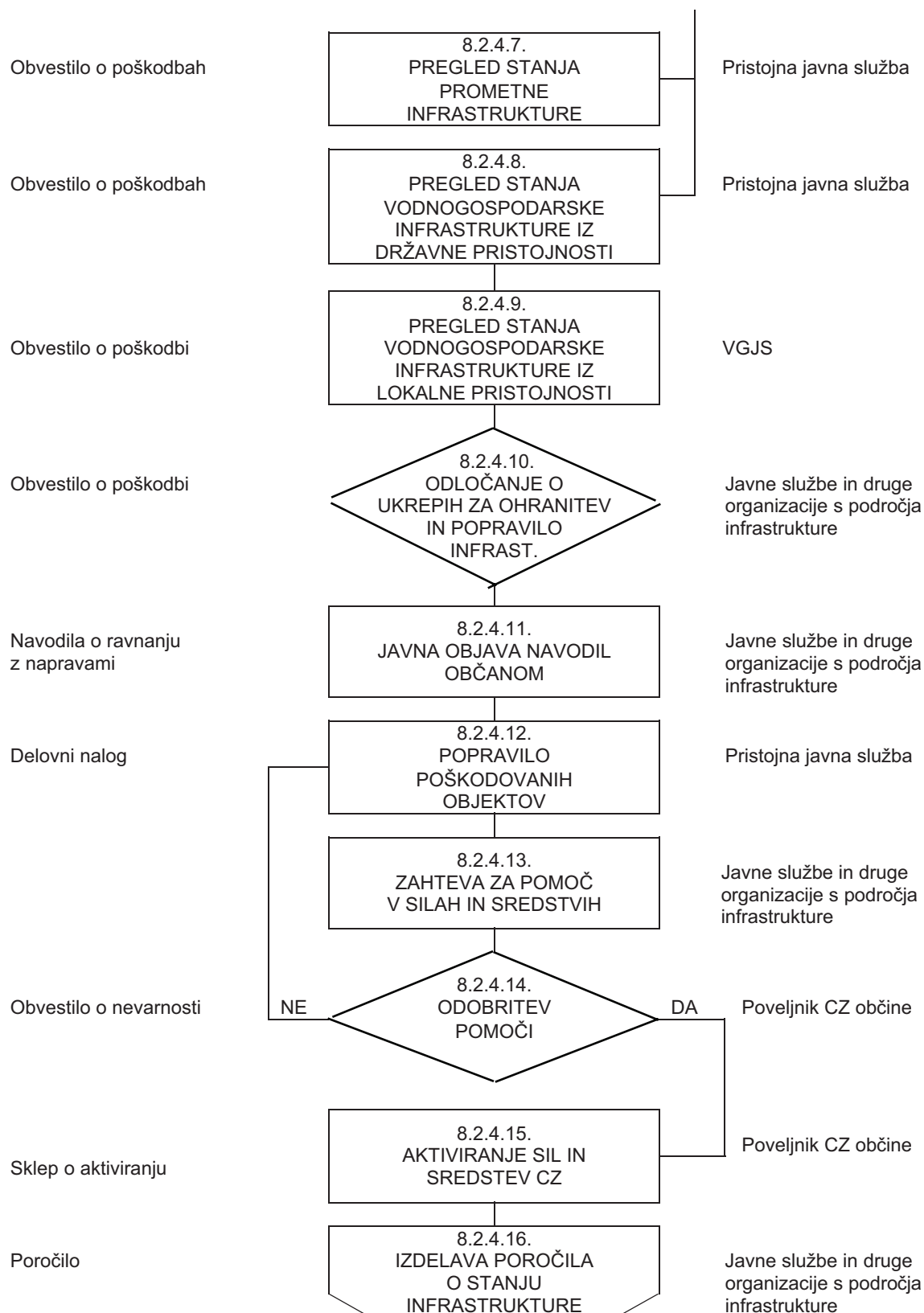
Za vse, ki so se umaknili iz prizadetega področja ali pa so jih rešili reševalci in so ostali brez doma, je potrebno čimprej zagotoviti začasna bivališča. Prebivalstvu, ki ga je prizadel zemeljski plaz, je potrebno zagotoviti preskrbo s hrano in pitno vodo. Posebno pozornost je potrebno posvetiti ljudem, ki so socialno ogroženi, otrokom in starejšim ljudem.

Zagotavljanje osnovnih pogojev za življenje obsega:

- nujno zdravstveno oskrbo ljudi in živali,
- nastanitev in oskrbo s pitno vodo, hrano, zdravili in drugimi osnovnimi življenjskimi potrebščinami,
- oskrbo z električno energijo,
- zagotavljanje nujnih prometnih povezav,
- zagotovitev delovanja komunalne infrastrukture,
- zagotovitev in zaščito nujne živinske krme,
- zaščito kulturne dediščine

Diagram poteka aktivnosti ob popravilu infrastrukture

NAČRT ZAŠČITE IN REŠEVANJA OB ZEMELJSKEM PLAZU



NAČRT ZAŠČITE IN REŠEVANJA OB ZEMELJSKEM PLAZU

Diagram poteka aktivnosti zbiranja in razdeljevanja humanitarne pomoči

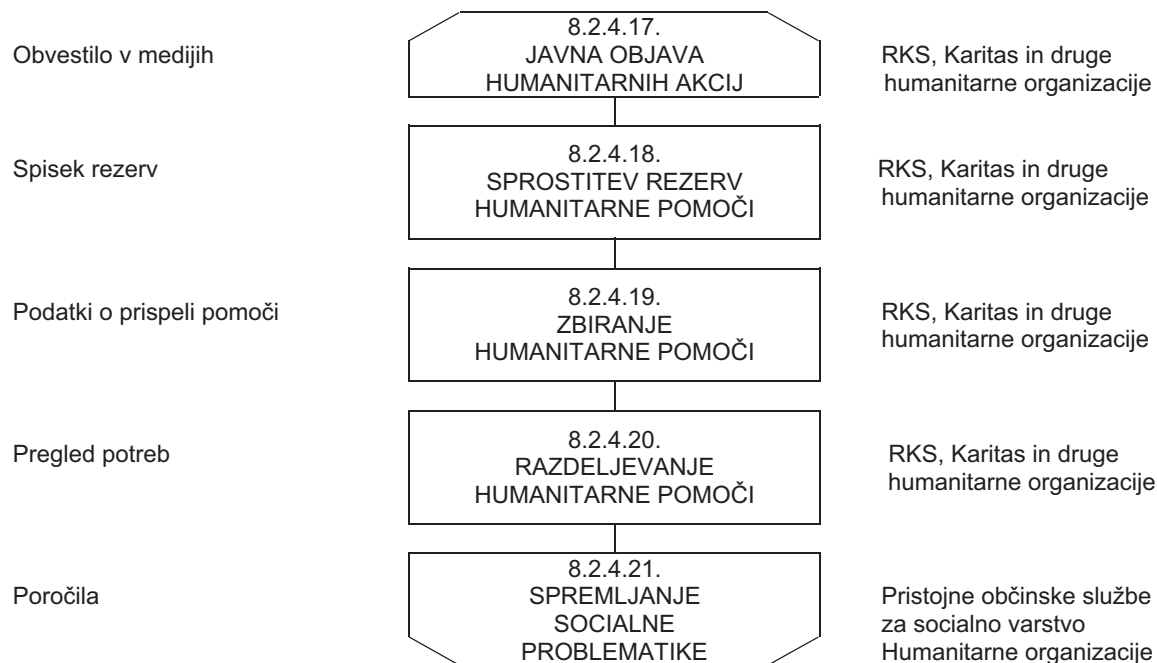
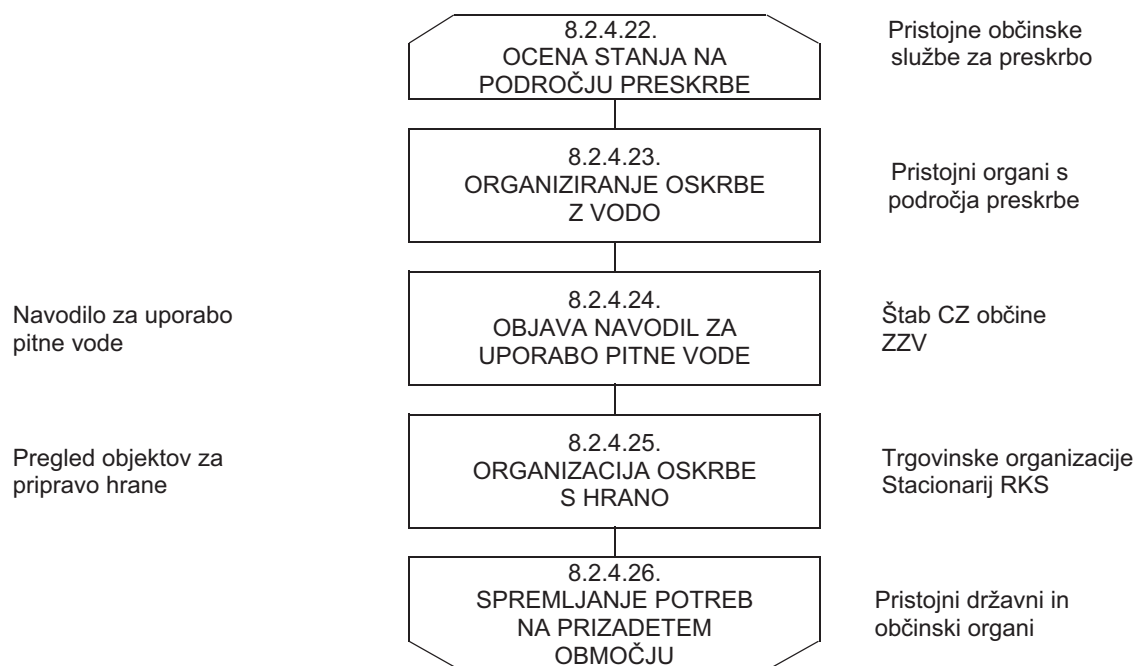


Diagram poteka aktivnosti organiziranja preskrbe prebivalcev na prizadetem območju



Vse službe z občinske pristojnosti, ki so zapisane v diagramih, so s potrebnimi podatki o obveščanju in odgovornih osebah zapisane v prilogah.

Ostale pristojne službe, kot so elektrogospodarstva, telekomunikacijska podjetja ipd. se o poškodbah obvešča preko ReCO, ki v skladu z njihovimi načrti obvešča odgovorne osebe oz. dežurne službe.

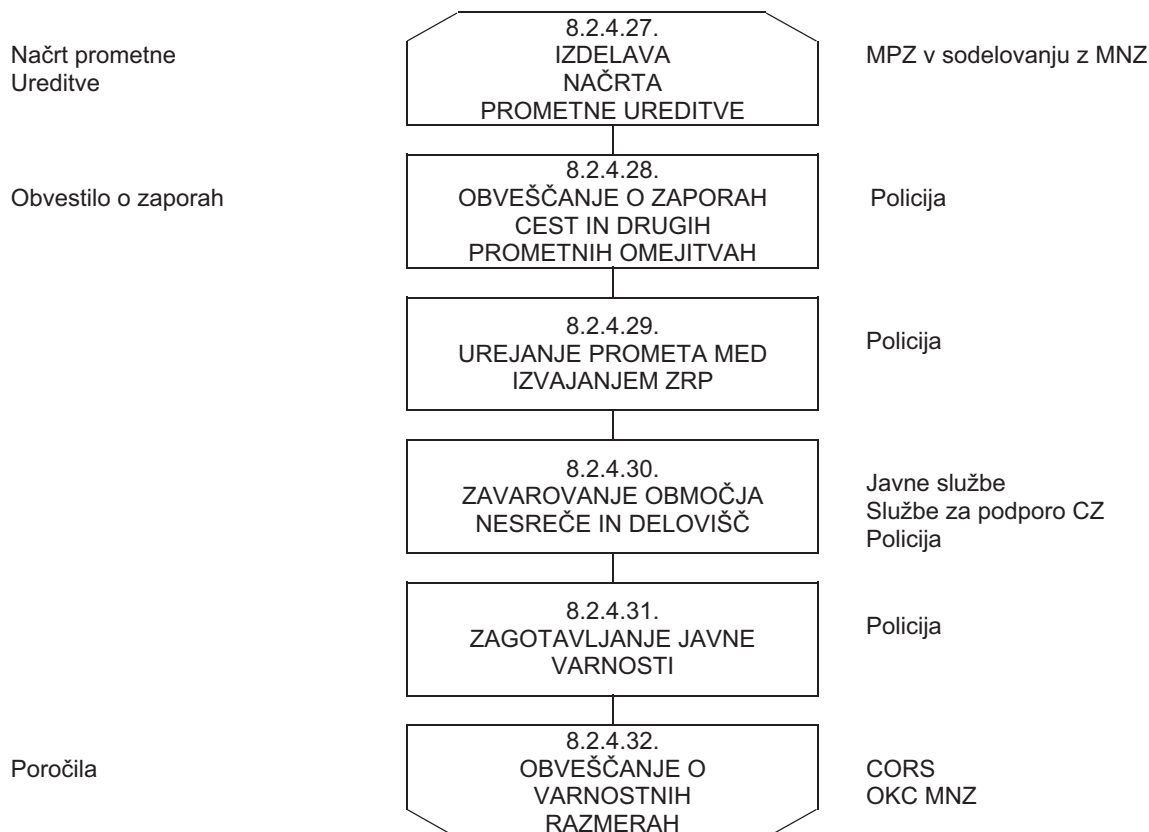
NAČRT ZAŠČITE IN REŠEVANJA OB ZEMELJSKEM PLAZUPriloge in dodatki:

P - 7	Pregled občinskih služb za podporo
P - 8	Pregled pristojnih javnih služb in odgovornih oseb glede komunalne infrastrukture.
P - 16	Pregled centrov za socialno delo v regiji
P - 30	Pregled humanitarnih organizacij v regiji s podatki o vodilnih osebah

Na področju, ki ga prizadene zemeljski plaz, varnost zagotavljajo policija, zasebne varnostne agencije in drugi.

Policija pri zagotavljanju varnosti na prizadetem področju izmed nalog, ki so opredeljene v Zakonu o policiji, opravlja zlasti naslednje naloge:

- varovanje življenja, osebne varnosti in premoženja ljudi, varovanje določenih oseb, organov, objektov in okolišev,
- preprečevanje, odkrivanje in preiskovanje kaznivih dejanj in prekrškov, vzdrževanje javnega reda in varovanje državne meje,
- nadzor in urejanje prometa.

Diagram poteka aktivnosti ob zagotavljanju varnosti

NAČRT ZAŠČITE IN REŠEVANJA OB ZEMELJSKEM PLAZU**9. OSEBNA IN VZAJEMNA ZAŠČITA**

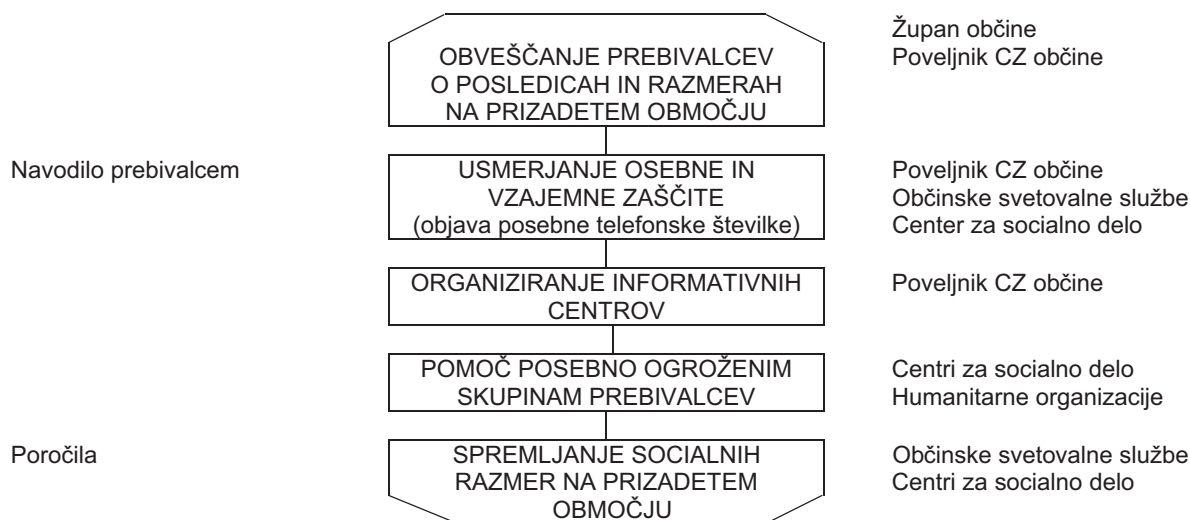
Osebna in vzajemna zaščita obsega vse ukrepe prebivalcev za preprečevanje in ublažitev posledic ob zemeljskem plazju za njihovo zdravje in življenje ter varnost njihovega imetja.

O stanju na prizadetem območju v primeru zemeljskega plazju županu poroča poveljnik CZ občine, kateremu poroča vodja intervencije na terenu, poverjeniki CZ, gasilci in drugi reševalci. Župan občine, poveljnik CZ občine, ali druga oseba pooblaščenca z njune strani o stanju na prizadetem območju obvešča javnost. V ta namen se lahko organizirajo redne tiskovne konference. Občina s svojimi službami zagotavlja potrebne informacije o osebni in vzajemni zaščiti. Občina poskrbi za distribucijo preventivnega gradiva, ki ga v okviru usposabljanja prebivalcev za osebno in vzajemno pomoč zagotovi države.

Psihološko pomoč preživelim organizira občina v sodelovanju s Centrom za socialno delo. Za izvedbo poskrbi Center za socialno delo, ki objavi podatke o tem, kje bo psihološka pomoč dostopna, oceni tudi potrebno število strokovnjakov. V kolikor bi prišlo do pomanjkanja strokovnjakov, štab CZ občine zaprosi za pomoč regijo.

Ob plazovih, v katerih je večje število ljudi poškodovanih ali mrtvih, je potrebno zagotoviti tudi duhovno pomoč, ki jo nudijo predstavniki verskih skupnosti, odvisno od verskega prepričanja ljudi, udeleženih v nesreči in drugih nevladnih organizacij, ki lahko svojo pomoč prizadetim nudijo z različnimi oblikami organiziranih dejavnosti, s katerimi pomagajo ljudem v njihovih najrazličnejših stiskah in potrebah. Občina za pomoč ogroženim skupinam prebivalcem zaprosi tudi humanitarne organizacije, katerih delo sofinancira. Te organizacije iz svojih vrst zagotovijo prostovoljce, ki se pridružijo tudi drugim strokovnjakom s področja zdravstva, sociologije in zaščite ter reševanja, ti pa vsi skupaj nudijo ustrezno pomoč ogroženim skupinam, bodisi preko telefona, kot tudi z obiski na terenu. Seznam teh organizacij je v prilogi.

Diagram poteka aktivnosti ob osebni in vzajemni zaščiti

Priloge in dodatki:

P - 11	Pregled sredstev javnega obveščanja, ki so pristojna za obveščanje ob nesreči
P - 16	Pregled centrov za socialno delo v regiji
P - 30	Pregled humanitarnih organizacij v regiji s podatki o vodilnih osebah

NAČRT ZAŠČITE IN REŠEVANJA OB ZEMELJSKEM PLAZU

D - 7	Usposabljanje prebivalcev
D - 8	Navodilo za uporabo pitne vode
D - 9	Navodilo prebivalcem o ukrepih za preprečevanje epidemij
D - 10	Navodilo za psihološko pomoč
D - 11	Navodilo prebivalcem za ravnanje ob nesrečah
D - 12	Navodila o nujni zalogi hrane
D - 13	Navodilo za organiziranje in vodenje tiskovnega središča

NAČRT ZAŠČITE IN REŠEVANJA OB ZEMELJSKEM PLAZU

10. OCENJEVANJE ŠKODE

10.1. Splošno o ocenjevanju škode

Komisije za ocenjevanje škode po nesreči najprej pripravijo grobo oceno škode, ki je podlaga za odločanje o pomoči prizadetim pri zagotavljanju osnovnih pogojev za delo ter pripravo sanacijskih programov.

Občinska komisija za ocenjevanje škode na podlagi zbranih vlog in ogleda izdelava oceno škode in na Izpostavo Uprave Republike Slovenije za zaščito in reševanje Kranj pošlje vloge z zbirnikom po vrsti poškodovanosti. V primeru, da občinske komisije ne bi zmoгле dela, občina zaprosi za pomoč sosednje občine in nadalje regijo.

Komisije za oceno škode delajo na podlagi zakonitih predpisov, natančni postopki dela pa so podani z Uredbo o metodologiji za ocenjevanje škode (Uradni list RS št. 67/2003 in 79/2004), ki je v dodatku tega načrta. Z omenjeno Uredbo so predpisani tudi vsi obrazci, ki jih komisije pri svojem delu uporabljajo.

10.2. Naloge občinske komisije za ocenjevanje škode

Komisija najprej zagotovi in preko sredstev javnega obveščanja ter na druge krajevno običajne načine objavi lokacijo, kjer se bodo zbirale vloge občanov, objavi se tudi čas sprejemanja vlog. Predviden prostor za delo komisije je na sedežu Občine Škofja Loka, v prostorih Oddelka za okolje in prostor, Mestni trg 15. Rezervna lokacija je na lokaciji GZ Škofja Loka na Trati.

Po prejemu prvih vlog se razdeli delo na sprejemanje in obdelavo vlog ter na ogled na terenu. Pri administrativnem delu zbiranja in obdelave vlog komisiji pomagajo uslužbenci Oddelka za okolje in prostor Občine.

Komisija si na terenu ogleda in oceni prijavljeno škodo, pri delu sledi navodilom Metodologije za ocenjevanje škode in uporablja predpisane obrazce, ki so tej Metodologiji priloženi.

Pri pripravi potrebne dokumentacije komisiji pomaga Oddelek za okolje in prostor Občine. Ta dokumentacija zajema:

- orto-foto posnetke prizadetih naselij s hišnimi številkami,
- razdelitev s plazovi ogroženih območij po karejih,
- seznam stanovanjskih objektov z nosilcem lastniške oziroma uporabniške pravice,
- obrazce za poškodovanost,
- obrazce za škodo.

10.3. Končno poročilo o zemeljskem plazu

Poročilo o nesreči na območju občine pripravi štab CZ občine v sodelovanju z štabom CZ Gorenjske, Izpostavo Uprave Republike Slovenije za zaščito in reševanje Kranj, pristojnimi službami in drugimi udeleženci sistema zaščite, reševanja in pomoči, ki so sodelovali v postopkih zaščite, reševanja in pomoči. Poročilo mora biti izdelano v skladu s spodaj navedenimi zahtevami za izdelavo končnega poročila.

Končno poročilo o nesreči mora vsebovati natančne informacije in podatke o: značilnostih nesreče (prizadeto območje), obveščanju o nevarnosti za nesrečo, žrtvah nesreče (število

NAČRT ZAŠČITE IN REŠEVANJA OB ZEMELJSKEM PLAZU

mrtvih, težje poškodovanih, lažje poškodovanih, prebivalcih, ki so ostali brez strehe ipd.), škodi na stanovanjskih, industrijskih in drugih objektih, ter infrastrukturi, delovanju služb za zaščito, reševanje in pomoč, prejeti pomoči, vključno z mednarodno pomočjo, trenutnem stanju in razmerah na prizadetem območju, potrebnih nadaljnjih ukrepov, predlogih za pripravo sanacijskih programov, stroškov zaščitnih in reševalnih akcij ter izvedenih ukrepov.

Priloge in dodatki:

P - 157	Seznam članov komisije za oceno škode
P - 158	Seznam državne in regijske komisije za ocenjevanje škode
P - 159	Pregled komisij za ocenjevanje poškodovanosti in uporabnosti objektov
D - 14	Uredba o metodologiji za ocenjevanje škode

NAČRT ZAŠČITE IN REŠEVANJA OB ZEMELJSKEM PLAZU**11. RAZLAGA POJMOV IN OKRAJŠAV**11.1. Razlaga pojmov

NEVARNOST je (naravna ali druga ustrezna)danost za katerikoli neugoden pojav, ki je povezan z močno nesrečo in lahko povzroči neugodne učinke.

OGROŽENOST je sinteza nevarnosti, ranljivosti in sprejemljivosti tveganj, kar pa je odvisno od kulturnih, moralnih in ekonomskih vrednot v posamezni družbi.

ŠKODA obsega ekonomske izgube, ocenjene po nesreči.

11.2. Razlaga okrajšav

CORS	Center za obveščanje Republike Slovenije
CZ	Civilna zaščita
CZ RS	Civilna zaščita Republike Slovenije
GD	Gasilski dom
GZ	Gasilska zveza
PGD	Prostovoljno gasilsko društvo
PP	Prva pomoč
ReCO	Regijski center za obveščanje
RKB	Radiološka, kemična in biološka
RK	Rdeči križ
RKS	Rdeči križ Slovenije
ŠCZ RS	Štab Civilne zaščite Republike Slovenije
UE	Upravna enota
ZRP	Zaščita, reševanje in pomoč
ZZV	Zavod za zdravstveno varstvo

NAČRT ZAŠČITE IN REŠEVANJA OB ZEMELJSKEM PLAZU**12. SEZNAM PRILOG IN DODATKOV**12.1. Seznam prilog12.1.1. Splošne priloge

št.	vsebina
1.	Pregled kontaktnih oseb sil za zaščito, reševanje in pomoč v občini
2.	Seznam občinskih sil za zaščito, reševanje in pomoč
3.	Pregled opreme in sredstev občinskih enot
4.	Pregled občinskih enot za RKB zaščito
5.	Pregled občinskih tehnično – reševalnih enot Civilne zaščite
6.	Pregled enot za prvo pomoč v občini
7.	Pregled občinskih služb za podporo
8.	Pregled pristojnih javnih služb in odgovornih oseb glede komunalne infrastrukture
9.	Seznam oseb, ki se jih obvešča o nesreči
10.	Seznam oseb, pristojnih za stike z javnostjo
11.	Pregled sredstev javnega obveščanja, ki so pristojna za obveščanje ob nesreči
12.	Seznam članov štaba Civilne zaščite Republike Slovenije
13.	Seznam članov štaba Civilne zaščite regije ter poveljnikov štabov CZ občin v regiji
14.	Imenik uporabnikov telefonskih zvez, radijskih postaj, pozivnikov ter e-pošte na področju ZIR
15.	Seznam restavratorjev in konzervatorjev
16.	Pregled centrov za socialno delo v regiji
17.	Pregled organizacij za zagotavljanje prehrane
18.	Pregled dekontaminacijskih postaj
19.	Pregled virov nevarnih snovi na območju regije
20.	Pregled zaščitnih območij kulturne dediščine
21.	Pregled krajinskih območij kulturne dediščine
22.	Pregled objektov kulturne dediščine
23.	Pregled objektov naravne kulturne dediščine
24.	Pregled strokovnih komisij za varstvo kulturne dediščine
25.	Pregled zdravstvenih domov in zdravstvenih postaj po občinah
26.	Pregled splošnih bolnišnic v regiji

NAČRT ZAŠČITE IN REŠEVANJA OB ZEMELJSKEM PLAZU

27.	Pregled specialnih bolnišnic v regiji
28.	Pregled reševalnih vozil v regiji
30.	Pregled humanitarnih organizacij v regiji s podatki o vodilnih osebah
31.	Pregled večjih verskih skupnosti v Sloveniji
32.	Pregled veterinarskih ambulant v regiji
33.	Pregled veterinarskih zavodov v regiji
34.	Pregled lokacij za pokop živalskih kadavrov
35.	Pregled prostovoljnih gasilskih enot v občini
36.	Pregled gasilskih enot regijskega pomena

12.1.2. Posebne priloge

št.	vsebina
150.	Pregled evakuacijskih zbirališč
151.	Pregled evakuacijskih sprejemališč
152.	Pregled vozil za evakuacijo
153.	Pregled obstoječih nastanitvenih zmogljivosti
154.	Pregled lokacij za postavitev zasilnih bivališč
155.	Pregled cistern za prevoz vode po občinah
156.	Pregled deponij za odlaganje kontaminiranih materialov
157.	Seznam članov komisij za oceno škode
158.	Seznam članov državne in regijskih komisij za ocenjevanje škode
159.	Pregled komisij za ocenjevanje poškodovanosti in uporabnosti objektov

NAČRT ZAŠČITE IN REŠEVANJA OB ZEMELJSKEM PLAZU12.2. Seznam dodatkov12.2.1. Splošni dodatki

zap. št.	vsebina
1.	Načrtovana finančna sredstva za izvajanje načrta
2.	Navodilo za organiziranje in vodenje informativnega centra
3.	Vzorec odredbe o aktiviranju sil za zaščito, reševanje in pomoč
4.	Aktiviranje načrta zaščite in reševanja
5.	Vzorec delovnega naloga
6.	Opomnik za delo poveljnika CZ občine
7.	Usposabljanje prebivalcev
8.	Navodilo za uporabo pitne vode
9.	Navodilo prebivalcem o ukrepih za preprečevanje epidemij
10.	Navodilo za psihološko pomoč
11.	Navodilo prebivalcem za ravnanje ob nesreči
12.	Navodila o nujni zalogi hrane
13.	Navodilo za organiziranje in vodenje tiskovnega središča
14.	Uredba o metodologiji za ocenjevanje škode

12.2.2. Posebni dodatki

zap. št.	vsebina
150.	Navodilo za vzdrževanje in razdelitev načrta zaščite in reševanja
151.	Program usposabljanja, urjenja in vaj
152.	Usposabljanje sil za zaščito, reševanje in pomoč
153.	Vaje zaščite in reševanja